



Homokháti Önkormányzatok Kistérségi Területfejlesztési Közhasznú Egyesülete

LEADER HELYI FEJLESZTÉSI STRATÉGIA 2014-2022

Módosításokkal egységes szerkezetbe foglalt végleges dokumentum

*A Közgyűlés 2024.09.20-án, a 17/2024./IX.20./sz. közgyűlési határozattal
fogadta el.*

[Signature]
elnök



Tartalom

Tartalom

Vezetői összefoglaló	3
1. A Helyi Fejlesztési Stratégia hozzájárulása az EU2020 és a Vidékfejlesztési Program céljaihoz	5
2. A stratégia elkészítésének módja, az érintettek bevonásának folyamata.....	6
3. A Helyi Fejlesztési Stratégia által lefedett terület és lakosság meghatározása	12
4. Az akcióterület fejlesztési szükségleteinek és lehetőségeinek elemzése.....	13
4.1 Helyzetfeltárás.....	13
4.2 A 2007-2013-as HVS megvalósulásának összegző értékelése, következtetések.....	32
4.3 A HFS-t érintő tervezési előzmények, programok, szolgáltatások	34
4.4 SWOT	36
4.5 Fejlesztési szükségletek azonosítása	40
5. Horizontális célok.....	41
5.1 Esélyegyenlőség.....	41
5.2 Környezeti fenntarthatóság	43
6. A HFS integrált és innovatív elemeinek bemutatása	44
7. A stratégia beavatkozási logikája.....	46
7.1 A stratégia jövőképe	46
7.2 A stratégia célhierarchiája	46
8. Cselekvési terv	49
8.2 Együttműködések	63
8.3 A stratégia megvalósításának szervezeti és eljárási keretei	64
8.4. Kommunikációs terv	66
8.5. Monitoring és értékelési terv	67
9. Indikatív pénzügyi terv.....	69
Kiegészítő információk.....	71
Mellékletek	71

Vezetői összefoglaló

A Homokháti Önkormányzatok Kistérségi Területfejlesztési Közhasznú Egyesülete 1995-ben alakult. A szervezet tagságának a Móraalmi Járáshoz tartozó 10 települése – a múltbeli sikeres együttműködésekre alapozva – 2014 májusában határozott arról, hogy közösen kívánnak venni a 2014-2022-es tervezési ciklusban a LEADER program megvalósításában.

A tervezési terület előzetes elismerésére irányuló kérelmünket az Irányító Hatóság 2015.09.25-én, IHF 1186/51/2015 hivatkozási számú határozatában jóváhagyta.

Az akcióterület helyzetelemzése során az alábbi problémákat és szükségleteket azonosítottuk:

1. A térség gazdasága egyoldalú, elsősorban az agrárszektorra épül, szükség lenne a többi ágazat megerősítésére, az agrártúlsúly mérséklésére.
2. A térség – kiemelten a járásközpont - turizmusa dinamikusan fejlődik, de számos turisztikai lehetőség még kihasználatlan, újabb attrakciókra, további szolgáltatásokra lenne szükség.
3. A vállalkozások száma, tőkeereje, a vállalkozói aktivitás alacsony.
4. A helyben megszereshető jövedelem kevés, a munkahelyek száma alacsony, az aktív korúak nagy része ingázik a városok irányába, a fiatalok és pályakezdők nehezen találnak munkahelyet.
5. A térség népességmegtartó ereje gyengül, a lakosság kor szerinti megoszlása kedvezőtlen, helyi identitást erősítő intézkedésekre lenne szükség a kedvezőtlen demográfiai folyamatok megtörésére.
6. A térség kulturális és humán erőforrásokban gazdag. A hagyományok és helyi értékek megőrzésére és tovább örökítésre garanciát az együttműködő közösségek jelenthetnek.
7. A települések infrastruktúrája megfelelőnek mondható, ugyanakkor a lakosság továbbra is igényli a közösségi terek és az elérhető közszolgáltatások fejlesztését.
8. Az életminőség javításához az elérhető közösségi, kulturális, egészség prevenciós színterek és szolgáltatások fejlesztése szükséges.

Jövőképünk:

A program végén a helyi erőforrásokra, ötletekre, a helyi humán tőkére alapozott, azokkal fenntarthatóan gazdálkodó, egymást kölcsönösen tisztelő, segítő és együttműködő, megerősödött helyi közösségekből álló, gazdasági és társadalmi szempontból sikeres Móraalmi Járást látnánk szívesen.

Jövőképünk röviden:

Fenntarthatóan fejlődő, együttműködő közösségekből álló, gazdasági és társadalmi szempontból sikeres Móraalmi járás.

A jövőképünk elérését szolgáló stratégiai célok:

A.) A Móraalmi járás gazdasági aktivitásának elősegítése

B.) Minőségi életfeltételek biztosítása és helyi identitás erősítése a Móraalmi járás területén élők számára

Az akcióterület gazdaságának fejlesztését két intézkedés szolgálja:

- ✓ Egyrészt olyan turisztikai fejlesztéseket kívánunk támogatni, amelyek hozzájárulnak a tervezési terület turisztikai bevételeinek, látogatottságának, vonzerejének növeléséhez, a tervezési terület turisztikai kínálatának, szolgáltatásainak bővítéséhez. A turisztikai fejlesztések hozzájárulnak a gazdaság agrártúlsúlyának mérsékléséhez, a több lábon álló gazdasági szerkezet kialakításához, foglalkoztatás bővítéséhez
- ✓ Másrészt a vállalkozói aktivitás növelése céljából kívánjuk támogatni a helyi mikrovállalkozások szolgáltatási színvonalát, jövedelmezőségét, versenyképességét javító fejlesztéseket.

4

Az akcióterület társadalmi problémáinak mérséklésére szolgáló intézkedések:

- ✓ Települések lakosságát szolgáló, közösségi funkciókat ellátó épületek, építmények, közösségi terek felújítása, korszerűsítése, eszközbeszerzések.
- ✓ Közösségépítést, helyi identitás erősítését, civil szervezetek közötti és interszektorális hálózatosodást szolgáló programok, civil aktivitás támogatása.
- ✓ Az egészségtudatos életmód színtereinek kialakítása, fejlesztése, az egészségtudatos életmódot népszerűsítő programok, rendezvények, valamint a helyi értékek, hagyományok bemutatását, népszerűsítését szolgáló beruházások támogatása.

Egyesületünk céljainak megvalósítása érdekében térségek közötti és nemzetközi együttműködési projektekből is részt vesz.

1. A Helyi Fejlesztési Stratégia hozzájárulása az EU2020 és a Vidékfejlesztési Program céljaihoz

Helyi fejlesztési stratégiánk az EU2020 stratégia - intelligens, fenntartható és inkluzív növekedés – megvalósításához az alábbi területeken járul hozzá:

A kis- és közepes vállalkozások versenyképességének fokozása

A HFS első átfogó célja a „Jövedelemszerzési lehetőségek bővítése; helyi erőforrásokra alapozott, fenntartható gazdaságélénkítő fejlesztések támogatása” amelyhez kapcsolódó specifikus cél a „Helyi vállalkozások jövedelmezőségét, versenyképességét javító fejlesztések” A LEADER forrás felhasználásával tervezett vállalkozásfejlesztési intézkedés ugyanakkor kizárólag a helyi mikro-vállalkozások számára lesz elérhető. A kis-, és közepes vállalkozások a HACS rendelkezésre álló információk megosztása valamint az együttműködések révén vonhatók be az akciócsoport munkájába. A vállalkozói szféra bevonása illetve a szférák közötti együttműködések elősegítése további együttműködések, ezzel további projekteket generálhat.

A foglalkoztatás és a munkavállalói mobilitás ösztönzése

A gazdasági szegmensek között a KKV-k versenyképességének, jövedelmezőségének javításán keresztül járul hozzá a foglalkoztatási kapacitásainak erősítéséhez. Emellett a turisztikai attrakciók és szolgáltatások támogatása révén járul hozzá a stratégia foglalkoztatás javításához. A turisztikai fejlesztéseknél 4 fő, a mikro-vállalkozás fejlesztési intézkedés esetén 1 fő új teljes munkaidős foglalkoztatottat jelöltünk ki elérendő céltértékként.

A társadalmi befogadás előmozdítása és a szegénység elleni küzdelem

Ezen a területen az intézményi- és közszolgáltatásokhoz való hozzáférés javítását, a társadalmi összetartozás erősítését tartalmazza a Helyi Stratégia. A fizikai és lelki (mentális) egészségi állapot javítása közvetve a foglalkoztatás lehetőségeit segíti. A helyi közösségek támogatása javítja a helyi életminőséget is.

Beruházás az oktatásba, a készségekbe és az egész életen át tartó tanulásba

A HFS céljából tűzi ki az egész életen át tartó tanulás színtereinek fejlesztését.

A magasan képzettek letelepedésének ösztönzése mellett a helyi képzési formák kidolgozását és megvalósítását is fontosnak tartjuk.

Kapcsolódási pontok a Partnerségi Megállapodáshoz:

A 2014–2022-es tervezési ciklus átfogó nemzeti fejlesztési célja a fenntartható, magas hozzáadott értékű, termelésre és a foglalkoztatás bővítésére épülő gazdasági növekedés. Ezt a törekvést olyan fejlesztések támogatják, amelyek eredményeképpen a foglalkoztatottság és a társadalmi tőke bővül, az eltartottak aránya és a környezeti kockázat csökken, a természeti és humán/kulturális erőforrások hatékonyan és fenntarthatóan hasznosulnak.

A HFS az alábbi Nemzeti fejlesztési prioritások megvalósításához kapcsolódik (A társadalmi felzárkóztatási cél kivételével az EU-2020 tematikus céloknál már részletezett módon):

- A gazdasági szereplők versenyképességének javítása

- A foglalkoztatás növelése

- A társadalmi felzárkóztatási és népesedési kihívások kezelése (A „Települések fenntartható, lakossági igényekre és szükségletekre reagáló fejlesztései” és a „Helyi identitás erősítése: közösségek helyi értékekre, tudásra, hagyományokra alapozott

mege erősítése" átfogó céljainkhoz kapcsolódó intézkedések segítségével, a települési közösségek megerősítése révén hozzájárulunk a negatív demográfiai tendenciák mérsékléséhez.)

A gazdasági növekedést segítő helyi és térségi fejlesztések megvalósítása.

A Vidékfejlesztési Programban elsősorban az alábbi prioritásokhoz kapcsolódunk:

A „Helyi identitás erősítése: közösségek helyi értékekre, tudásra, hagyományokra alapozott megerősítése” valamint az „Együttműködések, tudásmegosztás, hálózatosodás támogatása” átfogó célunkhoz kapcsolódó intézkedések révén hozzájárulunk az 1. prioritás (a tudásátadás és az innováció előmozdítása a mezőgazdaságban, az erdőgazdálkodásban és a vidéki térségekben), 1A fókuszterületében („Az innovációnak, az együttműködésnek és a tudásbázis gyarapításának az ösztönzése a vidéki térségekben”) megfogalmazott célok eléréséhez

Emellett céljaink hozzájárulnak a Vidékfejlesztési program 6. Prioritásának, azon belül is különösen a 6A és a 6B fókuszterületnek a teljesüléséhez („A társadalmi befogadás előmozdítása, a szegénység csökkentése és a gazdasági fejlődés támogatása a vidéki térségekben, különös tekintettel a következő területekre: 6A fókuszterület: a diverzifikálásnak, kisvállalkozások alapításának és fejlesztésének, valamint a munkahelyteremtésnek a megkönnyítése; 6B fókuszterület: a helyi fejlesztés előmozdítása a vidéki térségekben”)

2. A stratégia elkészítésének módja, az érintettek bevonásának folyamata

A Helyi Fejlesztési Stratégia elkészítésének folyamata két szakaszra osztható:

I. Előkészítő időszak tevékenységei (2015. szeptember – 2015. október)

Fórum-sorozat

A 2007-13-as ciklushoz képest a HACS akcióterülete átalakult: A korábbi időszak tervezési területét a Kisteleki Kistérség 6, és a Mórahalomi Kistérség 8 (A kistérséghez tartozó 10 település közül Bordány és Zsombó kivételével) települése alkotta. A 2014-2022-es ciklusra a HACS kettévált, a mórahalmi járáshoz tartozó települések (Bordánnyal és Zsombóval kiegészülve) alkotják az új akcióterületet. A megváltozott akcióterületre és a szervezetre tekintettel a Miniszterelnökség támogatásával 10 alkalomból álló fórum-sorozatot szerveztünk. A rendezvénysorozat alapvető célja a 2014-2022-es Vidékfejlesztési Program megvalósítása érdekében a Homokháti Önkormányzatok Kistérségi Területfejlesztési Egyesülete új vidékfejlesztési szervezet bevezetése, megismertetése a Mórahalmi járásban. A vidékfejlesztési szervezet bemutatása mellett fontosnak tartottuk a LEADER Helyi Akciócsoportok Vidékfejlesztésben betöltött szerepének és magának a LEADER módszernek a bemutatását, népszerűsítését, előnyeinek kiemelését és a 2014-2022-es Vidékfejlesztési Programhoz történő kapcsolódásának bemutatását. A rendezvénysorozat során figyelmet fordítottunk a résztvevők, a lakosság fejlesztési igényeinek megismerésére és a résztvevők segítségével próbáltuk feltárni azokat a problémákat, amelyek a térséget jellemzik. Így a HFS célkitűzésének alapjai már

ekkor átgondolásra kerültek. A fórumon bemutatásra és kiosztásra kerültek a helyzetfeltárást segítő kérdőívek.

Szervezet átalakítása, alapszabály módosítása

Egyesületünk - nevében még jelenleg is őrzi ezt a múltbéli sajátosságát - korábban kizárólag önkormányzatokból álló Egyesület volt. Ezért az akciócsoporthá válás szempontjából szükség volt a szervezet átalakítására, civil és önkormányzati tagok felvételére. A csatlakozási lehetőségről, az új HACS megalakulásáról és következő időszak feladatairól e-mailben értesítettük a települési szereplőket. A csatlakozási szándéknnyilatkozatok begyűjtésével párhuzamosan a korlátozásmentes tagfelvétel biztosítása érdekében módosításra került a szervezet alapszabálya. A civil és vállalkozói tagok felvételét lehetővé tevő alapszabály elfogadása 2016. november 6-án került sor. A módosított alapszabály elfogadásának idejére szerencsére már kellő számú civil és vállalkozói tag csatlakozási szándéknnyilatkozatával rendelkezünk, ahhoz, hogy a tagfelvétel után teljesítsük az akciócsoporthként történő működés törvényi feltételeit, biztosítani tudtuk a tagságban a szférák megfelelő arányát.

Kérdőívezés, projektötlet - gyűjtés

Az előkészítő szakaszban tartott a fórumsorozatokra papír alapú kérdőíveket és projektötlet-gyűjtő adatlapokat vittünk. Mindkét dokumentum megjelent az október közepétől működő honlapunkon a www.ujleader.homokhat.hu-n. Az előkészítő szakaszban a helyzetelemző kérdőívekből nagyon kevés (mindössze 7 db jutott el hozzánk, amiből 2 db érkezett papír alapon). A projektötlet - gyűjtés sikeresebbnek bizonyult 89 db ötlet érkezett be.

II. Megvalósítási időszak tevékenységei (2015. november 1 - végleges stratégia elfogadásáig)

Adatgyűjtés, helyzetelemző rész összeállítása

Az adatgyűjtés során elsősorban a TEIR adatbázisra, kis mértékben a helyzetfeltárási kérdőív adataira támaszkodtunk. Az elkészült helyzetelemzés 2016. november elejétől a honlapon bárki számára elérhető, véleményezhető volt.

Kérdőívek

Az előkészítő szakasz kérdőívezésének sikertelenségét azzal magyaráztuk, hogy talán a kérdőívünk túlságosan részletes, túl hosszú volt. Ezért összeállításra került egy „könnyített” v2 verzió, amit egyben alkalmasnak gondoltunk arra, hogy a hátrányos helyzetű csoportok véleményének felmérésére szolgáljon. A TKCS a HFS gazdaságfejlesztési fókuszára és a foglalkoztatottság növelésére szolgáló célok miatt célcsoportnak a munkaerő-piaci szempontból hátrányos helyzetűeket választotta. Ebbe a célcsoportba azok az egyének tartoznak, akik az átlagosnál nehezebben boldogulnak a munkaerőpiacon. Így ide tartoznak a munkanélküliek, alacsony iskolai végzettséggel rendelkezők, alacsony jövedelemszinttel rendelkezők, álláskeresők.

E kategóriába beletartoznak a nők, romák vagy mély szegénységben élők és az idősebb, de még aktív korosztály is. Vagyis elmondható, hogy a hátrányos helyzetű célcsoporton belül is a munkaerőpiaci szempontból hátrányos helyzetűekre helyeztük stratégiánkban a hangsúlyt.

A térségre jellemző, hogy a sok esetben nehezen elérhető tanyasi lakosság jelentős hányada tartozik a fent említett munkaerő-piaci szempontból hátrányos helyzetű célcsoportba.

Igy a felmérést zömében a lakosság körében végeztük el. A leegyszerűsített, könnyen kitölthető kérdőíveket a tanyagondnoki szolgálat segítségével juttattuk el az érintetteknek, akik megfelelő helyismerettel és szociális érzékenységgel bírnak, melyet a felméréshez szükségesnek tartottunk

A települési kapcsolattartók segítségével a kérdőívekből 45 db érkezett. Ezek feldolgozása megerősítette, hogy a munkaerőpiacot is élénkíteni képes gazdaságfejlesztési fókuszú stratégiára van szükség. A felmérésből az is látható, hogy olyan egymást kiegészítő programokra van szükség, mely segíti a térségben élők foglalkoztatásának bővítését és mindemellett az élétszínvonal emelésére fókuszál.

A tapasztalatok alapján elmondható, hogy a hátrányos helyzetű célcsoportok nehéz elérhetősége miatt a jövőben szükség van az őket ismerő civil szervezetek bevonására így tervezzük a velük való együttműködés élénkítését.

A felmérés időszakában és a HFS véglegesítéséig az alábbi módon vontuk be a hátrányos helyzetű ill valamilyen szempontból sérülékeny célcsoportokat

- lakossági, könnyen kezelhető kérdőívek készítése kifejezetten a célcsoport számára
- lakossági kérdőívek eljuttatása az érzékeny célcsoportoknak, tanyagondnoki szolgálat ill. önkormányzati kapcsolattartók segítségével
- önkormányzati kapcsolattartók, önkormányzati vezetők és egyesületi tagok közreműködésével megrendezett műhelymunkák és egyeztetések során a hátrányos helyzetű célcsoporttal kapcsolatos problémák rögzítése, szociális területet érintő tapasztalatok átbeszélése

Következtetésként elmondható, hogy nehezen elérhetők térségünkben a hátrányos helyzetű csoportokba tartozó lakosok, és a kérdőíves felmérés lebonyolításához és kiértékeléséhez is szükség van olyan támogató civil szervezetre, aki jól ismeri azon csatornákat mely segítségével elérhetővé válhatnak.

A HACS működése során vállalt tevékenységek a hátrányos helyzetű célcsoportok bevonása érdekében

- hátrányos helyzetű célcsoportokkal foglalkozó civil szervezetek bevonása az egyesületi munkába akár tagságbővítéssel, és/vagy esélyegyenlőségi munkacsoport létrehozása (HÖKTE rendelkezik érvényes esélyegyenlőségi tervvel és esélyegyenlőségi referenssel)
- egyeztető fórumok, műhelymunkák szervezése során esélyegyenlőséggel foglalkozó témák átbeszélése a tagsággal
- rendezvényszervezés
- részvétel a pályázatok lebonyolításában

Projektötlet gyűjtés

Összesen 107 projektötlet érkezett. Feldolgozásuk során az alábbi csomópontokat találtuk:

Jellege	Darabszám
Civil aktivitás támogatása	16
Egészség szinterei fejlesztése	8
Vállalkozásfejlesztés	17
Településfejlesztés	40
Turizmus	19
Vidéki szemléletformálás	7
	107

1. sz. táblázat

A helyzetelemzésből lesűrhető problémák és az ötletek feldolgozásának eredménye együtt hozta létre az intézkedési tervben kikristályosodó támogatási területeket, amelyek rimelnek a projektötletek csomópontjaira.

Tervezés koordináló csoport

A civilek és vállalkozók felvételét követően kör e-mailben toboroztunk szereplőket elsősorban a tagság köreiből. A levélben bátorítottuk a tagokat, hogy az akcióterületről javasoljanak a tagságon kívüli szereplőket, szakértőket akiket érdemes lenne a tervezési folyamatba bevonni.

Szerepe a tervezési folyamatban

- Nem dönt – csak javaslatot tesz, koordinatív szervezet
- Javaslatot tesz a tervezési folyamat során alkalmazott eljárásokra, módszerekre
- Javaslatot tesz szakértők bevonására, bizottságok létrehozására
- Javaslatot tesz a teljes tervezési folyamat ütemezésére
- Stratégia draft és végleges verziójának kidolgozása

A TKCS jelenleg 6 tagból áll (tagok részletesen ld. mellékletben), de nyitott, bárki csatlakozhat. Terveink között szerepel a vállalkozói szférából további szereplők bevonása.

Önkormányzati szféra:	2 tag
Civil szféra:	3 tag
Üzleti szféra:	1 tag
Összesen:	6 tag, Önkormányzati szektor aránya: 33%

A TKCS munkáját az Egyesület irodavezetője és két szakértő (túristika és felmérések – kérdőívészés témában) segíti.

TKCS feladatai, tevékenysége a következőkre terjedt ki: a HFS tervezés ütemtervének elfogadása; javaslattétel szakértők bevonására; társadalmasítás, kommunikációs terv elfogadása; beérkezett projektötletek összesítése, feldolgozása; műhelymunkák szervezése, forgatókönyvének kidolgozása. Stratégia draft és végleges verziójának kidolgozása.

10

Települési tematikus műhelymunkák

A települési műhelymunkák célja az adott településről beérkező projektötletek átbeszélése, rangsorolása, a fejlesztési irányok meghatározása volt.

Település	Dátum	Részvevők száma	Tapasztalatok
Ásotthalom	2016.02.24.	9 fő	<p>Cél elsősorában a tájékoztatás: LEADER stratégia és a többi OP nyújtotta támogatási lehetőségek, kiemelten a Vidékfejlesztési Program nem LEADER intézkedéseit. A helyi fejlesztési stratégia helyzetelemző részének bemutatása, tervezett intézkedéseknek a bemutatása.</p> <p>Tapasztalat: a megjelentek érdeklődnek a pályázati lehetőség iránt, azonban kevés információval rendelkeznek, „nem látják át” az új pályázati rendszert ebben várnak támogatást.</p>
Zsombó	2016.02.25.	32 fő	<p>Civil szervezeteknek nyújtott támogatást a helyi közösségi élet szempontjából nagyon fontosnak tartják.</p> <p>Civilek támogatandó tevékenységei, közös rendezvények, tanulmányutak, tanfolyamok (internet tanfolyam időseknek) kis értékű eszközbeszerzéseik, tanulmányutak, edzőterem kialakítása</p> <p>Gazdaságfejlesztés: vállalkozások támogatásán keresztül.</p>

Bordány	2016.03.11.	7 fő	<p>Helyi (értékekre) erőforrásokra alapuló fejlesztések (mi az, ami csak az adott településen vagy csak itt a járásban található meg – unikális)</p> <p>Kitörési pont: turisztika</p> <p>Valós együttműködések megvalósítása gyakran nehézségekbe ütközik, bizalmat / közösséget kell építeni helyi és járási szinten is.</p>
Öttömös	2016.04.06.	32 fő	<p>A települési igények</p> <p>segítség a helyi vállalkozásoknak, civil szervezeteknek a pályázati felhívások felkutatásában, pályázatírásában – önkormányzat kapacitásai korlátozottak</p> <p>hagyományos rendezvények - helyi lakosság bevonása</p> <p>önkormányzati tulajdonú épületek energetikai fejlesztései</p> <p>2014-2022-es időszak fejlesztéseit megalapozó előkészítési költségek előteremtése nehéz</p> <p>település fejlesztési irányait megalapozó tanulmány, települési marketing terv jó alap lehetne a jövőbeli irányok meghatározásához</p> <p>csapadék és szennyvízelvezetés megoldása</p> <p>turisztika: zarándokút fejlesztése, kapcsolódás a tematikus útvonalakhoz</p>

2. sz. táblázat

3. A Helyi Fejlesztési Stratégia által lefedett terület és lakosság meghatározása

Az akcióterület állandó lakosainak összesített száma 28.672 fő.

Az akcióterület Magyarország Dél-alföldi régiójában, a magyar - szerb-határ mentén, Csongrád megyében, Szeged vonzáskörzetében található. A terület a Duna-Tisza közti homokhátság földrajzi tájegységébe tartozik. A járás illetékességi területe 561.42 km² (1.sz. melléklet)

12

A térség lefedi a Móraalmi statisztikai kistérség / járás területét, és összefüggő egységet alkot. Központi települése, járásközpontja Mórahalom város, többi települése Ásotthalom, Bordány, Forráskút, Öttömös, Pusztamérges, Ruzsa, Üllés, Zákányszék és Zombó.

A települések a térben egyenletesen helyezkednek el, jellemzőjük a rendezett falusias- kisvárosias belterület és a kiterjedt tanyavilág. Utóbbiak létrejötte egy sajátos település- és telepítéspolitika eredménye: a mai települések a környék városainak tanyavilágából szerveződtek tanyaközpontokká, majd községekké.

A tanya sajátos, emberi léptékű lakó és gazdasági egységet valósít meg, amely a világon egyedülálló magyar hagyomány. A tanya kedvező adottságot jelent a területhasználat, a tájformálás, a gazdálkodás, a tanyai turizmus, az üdülés-pihenés lehetőségének szempontjából; e funkciói kiterjedéséhez azonban további fejlesztések szükségesek.

A területhez hagyományosan mezőgazdasági tevékenységek kötődnek: zöldség- virágtermesztés, gyümölcs- és szőlőtermesztés. A felhalmozott tapasztalatoknak, a termelési kultúrának és a helyi homokvilági klímának köszönhetően jellegzetes ízvilágú zöldség- és gyümölcsféléket termesztenek itt eredményesen, amelyek országosan is ismertek, keresettek.

A térségben élő népesség nemzetiség és vallás tekintetében homogén, magyar nemzetiségű és túlnyomó többségében római katolikus vallású. Ez az egyöntetűség a térség benépesedésekor alakult ki.

Megközelítés

A települések csak közúti kapcsolatokkal rendelkeznek. A kistérség településeit egy Szeged-központú, hálózatos közútrendszer köti össze.

A megyeszékhely a tervezési terület településeiről optimálisan 30 perc alatt (Öttömös és Pusztamérges esetében 40 perc alatt); az M5 autópálya 20 perc alatt (Öttömös és Pusztamérges esetében 30 perc alatt) érhető el.

A települések nagy részének Szegedhez kötődése hagyományosan erős. A Szegedhez közeli településeken a megélhetés a bejárás lehetősége, a könnyebben elérhető szolgáltatások miatt kedvezőbb.

A Helyi fejlesztési stratégia megvalósulásához szükséges erőforrások:

A stratégia alkotás időszakában és az előző tervezési időszakban lehetőségünk volt rá, hogy felmérjük, azt, hogy a HFS fejlesztéseire partnereink milyen humán, fizikai és pénzügyi erőforrással rendelkeznek.

A projekt koordináció és menedzsment a települési kapcsolattartók segítségével történik. E szereplők főként a települési önkormányzatok ill. civil szervezetek képviseletében a szakmai feladatok elvégzéséért így a projektötletek benyújtásáért majd kidolgozásáért az adatszolgáltatásért felelősek.

A projektek lebonyolítására alkalmas fizikai és pénzügyi erőforrás e szervezeteknél rendelkezésre áll.

Az elmúlt évek tapasztalatai alapján elmondható, hogy települési szinten a majdani pályázók szakmai segítsége a települési önkormányzatoknál összpontosul. Ennek biztos alapot nyújt az elmúlt időszakban felhalmozódott együttműködés és szakmai tapasztalat.

A projektötletek kidolgozása, és a HACS-nak visszajuttatása arra enged következtetni, hogy a megvalósításhoz szükséges humán és pénzügyi erőforrás rendelkezésre áll, a majdani pályázó szervezeteknél.

A térségi települési kapcsolatok fizikai és társadalmi értelemben is kifejezetten szorosnak mondhatók. Fizikailag a járásközpontból (ahol az akciócsoport irodája működik) bármely település elérhető 30 percen belül. A települések közötti társadalmi kapcsolatok, együttműködések legjobb példája maga az Egyesület, amely 1997 óta segíti a térség együttgondolkodását, közös projektjeit.

4. Az akcióterület fejlesztési szükségleteinek és lehetőségeinek elemzése

4.1 Helyzetfeltárás

A helyzetfeltáráshoz a TEIR LEADER Helyi Fejlesztési Stratégiák tervezését támogató alkalmazás adatait vettük alapul, ahol ettől eltérő adatforrást használtuk külön jelöljük.

Környezeti adottságok, természeti értékek

A kistáj éghajlata szélsőségesen kontinentális jellegű, melyre a forró nyár, a kemény téli fagy, valamint az egyenetlen csapadéeloszlás jellemző, amely sokszor eredményez aszályos időszakot, vagy belvizeket.

A területen a napsütéses órák évi összege 2080-2090 között mozog. Az országos átlagnál magasabb napsütéses órák száma és a középhőmérséklet egyaránt kedvez a korai zöldségtermesztésnek.

Az uralkodó szélirány északnyugati. A tavaszi időszakban a gyakori és erős szél által kialakuló homokverés komoly károkat okoz az ültetvényekben, a defláció földutakat is rombolja.

A kistáj területén a Tiszához ÉNY-DK-i irányban egymással párhuzamosan számos csatorna vezeti le az időszakos belvizeket. A Dorozsma-Majsai-Homokhátnak 14, többé-kevésbé állandó vízű tava van, együtt 310 ha felszínnel. Köztük a mórahalmi Nagysziksós-tó 99 ha, a Madarász-tó 37 ha területű.

Uralkodó talajtípus a humuszos homok és a futóhomok. A rossz víz-, hő- és tápanyag-gazdálkodású, szerkezet nélküli homoktalajok túlsúlya miatt a talajok termőképessége összességében gyenge. A homokterületeken veszélyt jelent a defláció, a csapadékszegély időjárás, a szélsőséges időjárási tényezők (téli és kora tavaszi fagyok, belvizek, viharok) illetve ezek - a klímaváltozással kapcsolatos - mind gyakoribbá válása.

Természeti értékek

Természetvédelmi területeink a Kiskunsági Nemzeti Parkhoz tartoznak. A Körös- éri Tájvédelmi Körzet részei Ásotthalmon (emlékerdő, Bogárczó, Ásotthalmi Láprét) Mórhalmon (Csipak-semlyék, Madarász-tó, Nagyszéksós-tó) és Öttömösön (Öttömösi baromjárás) található. Tanösvények Ásotthalmon - Csodarét tanösvény (mocsári kardvirág) - és Mórhalmon - Csipak tanösvény - kerültek kialakításra

Egyéb helyi természeti értékek:

- Ásotthalom - Rózsa Sándor fája
- Forráskút – Horgásztó;
- Öttömös – Bukor-hegy, Szerelem-domb, Baromjárás;
- Pusztamérges – mérgesi puszta, láperdő;
- Üllés: horgásztó, tanösvény, üllési erdő;
- Zákányszék - Ezerarcú Sömlyék, 136 éves tölgyfa, Lódri-tó;
- Zombó – Zombói-ősláp, 130 éves platánok, a Lápastói dűlőben található Király Nyárfája, Királyszéki rét

Természeti értékeink turisztikai vonzereje részben kihasznált.

Az Alföldi régió több területéhez hasonlóan területünkön is jól kiaknázhatóak a megújuló energiaforrások (biomassza, nap- és geotermikus energia).

Kulturális erőforrások

Településeink legfontosabb és legjellemzőbb kulturális erőforrásait az alábbi táblázatokba foglaltuk össze.

	Hagyományok, kulturális örökség	Főbb rendezvények
Ásotthalom	„Búbáj földje”, Rózsa Sándor és egyéb helyi legendák, Ásotthalmi Népdalkör	Gátsori Tanyasi Ünnepe, Rózsa Sándor Fesztivál, Kissor Napja, Gépállatok csatája

Bordány	Honfoglaló magyar asszony lószerszám-garnitúrája, Vass Nándor régiség gyűjteménye, András Albert Szilárd régiség gyűjteménye, Benke Gedeon, Ádám Jenő és Mihálffy Lajos munkássága, Nagy Kálmánné-féle tanya és helytörténeti gyűjtemény	Pünkösdi falunapok, Tuning találkozó
Forráskút	Juharfa citerazenekar, Civil szervezetek	Tuskóhúzás, szüreti mulatság
Mórahalom	Gasztronómia – rétes-, házi tészta, savanyítás, pálinkakészítés Helyi hagyományos mesterségek: kovács	Rétesfesztivál, Bivalyfesztivál, Homokháti Sokadalom, Pálinkaverseny
Öttömös	Mézeskalács, Helyi énekkar, Citerazenekar, Spárgatermesztés, Magyar László, Hagyományos gazdálkodó életmód,	Gasztronómia – spárgafesztivál, Magyar László Nap, Szüreti Bál, Hagyományőrző Bál
Pusztamérges	Borkultúra	Kakasfesztivál
Ruzsa	Népi hagyományokat megelevenítő rendezvények	Lakodalmas fesztivál
Üllés	Alkotóház, Alkotótáborok	Nyárindító napok
Zákányszék	Zákányszéki Parasztkórus, Öregház Tanyamúzeum	Böllérnap, Traktor show, Tavaszcsalogató
Zsombó	Wesselényi Népfőiskola, Tombác János meséi	Farsang és Szomszédoló, Lápastói búcsú, Aratóünnep

3. sz. táblázat

A térségben számos olyan kulturális értéket találtak, melyek ma máshol kerülnek bemutatásra ugyanakkor a térséghez köthető a leíróhely. Ezek olyan potenciálok, melyek a mai napig nem megfelelően ismertek és kihasználtak. (pl. Nagyszéksői aranykincsek)

	Meglévő turisztikai attrakciók:	Lehetőségek, kiaknázandó helyi értékek
Ásotthalom	Rózsa Sándor Élményház, Gátsori Tanyamúzeum, Homokháti Strand, Bűbáj Birtok, Csodarét tanösvény, Back kápolna, Gárgyán-erdei pihenőpark, Kéktúra útvonal, Kiss Ferenc Emlékerdő, Gátsori Tanyamúzeum és Közösségi Ház	Homokháti Strand, Délvidéki Emlékpark, Ásotthalmi borok

Bordány	Alföldi Kék túra bordányi szakasza	Veteránautó-gyűjtemény
Forráskút	Horgásztó	Lovas hagyományok
Mórahalom	Szent Erzsébet Mórahalmi Gyógyfürdő, Nagyszéksósi Bivalyrezervátum, Madarásztó Patkó Lovasszínház, Mini Hungary Park, Homokháti Emlékház, Babagyűjtemény	Rendezvényturizmus, Nagyszéksósi aranyelet, Lovas hagyományok
Öttömös	Bukor-hegy, Szerelem-domb, Magyar László emlékpark, Alföldi Kéktúra útvonal, Baromjárás, Kilátó a Majális téren, Falukemence, Telepített erdők, Erdei Iskola	Természetjárás, Vadászturizmus, Falusi turizmus
Pusztamérges	Virágos falu, Mérgesi Pusztta, Pusztamérgesi láperdő	Természetjárás, Borkultúra
Ruzsa	Ruzsai erdők,	Ruzsai erdők, Természetjárás, Vadászturizmus
Üllés	Helytörténeti Ház, Alkotóház, Erdei iskola	Horgásztó, Természetjárás
Zákányszék	Öregház Tanyamúzeum, Madárkert	Madárkert, Gasztronómiai hagyományok (Böllérnap)
Zsombó	Lápastavi búcsújáráshely, Királyszéki iskola	Rózsa Sándor csárdája

4. sz. táblázat

A térség természeti, kulturális vonzerőkben gazdag, ugyanakkor a látványosságok jelentős része zömében térségi, helyi jelentőségű. Ugyanakkor a térség egy-egy adottsága hatékony munkával országos, akár nemzetközi jelentőségű vonzerővé is fejleszthető, így gondozni és fejleszteni szükséges a helyi fent felsorolt értékeket ahhoz, hogy beépülhessenek a térség turisztikai termékínálatába. Megállapítható tehát, hogy a helyi építészeti, kulturális és természeti értékek állagmegóvása és hasznosítása a mai napig kiemelt feladata a térség településeinek.

Környezeti problémák (forrás: HÖKTE Komplex Környezetvédelmi Program 2011)

Levegő

A települések területén, illetve annak közvetlen környezetében nincs olyan ipari-gazdálkodói létesítmény, mely jelentősen befolyásolná a levegőkörnyezet állapotát. Az intézmények mindegyike gázfogyasztásra állt át. A gázfűtésből származó légszennyező anyagok kibocsátása nem mérvadó.

A térségben a légszennyező anyagok kibocsátása terén problémát jelent a külterületi burkolatlan utak magas aránya, ami jelentős portelhelést idéz elő. A térségben jelentős légszennyezést okoz a szálló-és az ülepedő por, illetve a pollen. Ez utóbbi ellen belterületen a jegyző saját hatáskörben - a

növényvédelmi törvény alapján - rendszeresen ellenőrzi a község területén a parlagfű fertőzöttséget, megtéve a szükséges intézkedéseket.

Talaj

A térség különböző élőhelyeket ölel fel, nagyszámú jelentős, ritka/védett fajjal. Fűves és vizes élőhelyek, erdők, puszták, rétek, mezőgazdasági hasznosítású gyepek váltják egymást. Kiemelkedő jelentőségűek a geomorfológiai képződmények, a homokbucka alakzatok a változatos terep és talajtípusok és azok kombinációi teszik egyedivé a tájat. A homokbuckák között szélvájta medrekben kisebb-nagyobb szikes tavak alakultak ki. Ma ezek közül csak kevésben gyűlik össze a víz, nagy részük kiszáradt medrében zárt gyp fejlődött. A szárazodás folyamata sajnos az élővilág változását, esetenként elszegényedését is maga után vonta. A talajok mintegy kétharmad részben homoktalajok.

Hidrológia, vízellátás

Csapadékviszonyról általánosságban elmondható, hogy az utóbbi 20 évben mind a csapadékmennyiség, mind a kiugróan magas csapadékos évek száma is csökken.

A térszín vízellátásának és a vízkészletek utánpótlásának a csapadékon kívüli másik fontos tényezője a légkör párologtató képessége, a potenciális párologás, ami nagyban függ a térség hőmérsékleti viszonyaitól.

Homokháti Kistérség települései a Dorozsma-Majsai-Homokhát részei, vízföldtanilag a Tisza folyó jobb parti vízgyűjtőjéhez tartoznak.

A kistáj területéről a Tiszához ÉNy-DK-i irányban egymással párhuzamosan számos csatorna vezeti le az időszakos belvizeket, a nevezetesebbek: Dong-ér jobb oldali vízgyűjtője, Fehértó-Majsai-főcsatorna, Dorozsma-Majsai-főcsatorna, Domaszéki-főcsatorna, Sziksóstói-Paphalmi-főcsatorna, és a Köröséri-főcsatorna hazai részének a bal parti része.

A terület általában véve száraz, vízhiányos terület, azonban a 2010. évben lehullott kb. 900 ml csapadék következtében nagy kiterjedésű belvizes területek alakultak ki.

A települések természetes felszíni vizekkel nem rendelkeznek, az egykori vízfolyások ma főként csapadékvíz elvezető csatornaként hasznosulnak.

A Dorozsma-Majsai-Homokhátnak 14, többé-kevésbé állandó vizű tava van, együtt 310 ha felszínnel. Köztük a mórahalmi Nagyszéksós-tó 99 ha, a Madarász-tó 37 ha területű.

Zöldfelület gazdálkodás

A térség településeire általánosságban elmondható, hogy a belterületi parkok, terek, intézmények előtti zöldfelületek igényes kialakításúak, rendezettek, egységes képet mutatnak. Az elmúlt években több településen történtek kisebb-nagyobb zöldfelület fejlesztések, ugyanakkor több településen jelezték (kérdőívek), hogy további fejlesztések csak plusz források bevonásával valósíthatók meg.

Hulladékgazdálkodás-, Szennyvíz, Csapadékvíz elvezetés, ivóvízminőség

A települések többsége Európai Unió és saját forrás felhasználásával (pl. Dél-alföldi Ivóvízminőség-javító Program) valósítja meg fejlesztéseit.

A térség legtöbb településén, a csapadékvíz elvezetés és a szennyvízcsatornázás és szennyvíztisztító telepfelújítás beruházások is megkezdődtek vagy már lezajlottak. Két település folyékony hulladékürítő teleppel is rendelkezik. Ugyanakkor az egyes települések között nagy eltérés tapasztalható a szennyvízcsatorna hálózattal való ellátottság tekintetében.

Zaj és rezgésterhelés

Jelentősebb határérték feletti zajterhelés a Bordányon áthaladó 5408-as út és a Mórahalomot átszelő 55-ös számú főút esetében mérhető. A Mórahalom elkerülő útberuházás ugyanakkor a zajterhelést jelentősen csökkentette.

Társadalom állapota

Demográfiai folyamatok

A lakónépesség száma 2013. évben 28.672 fő, 2014. év végén 28.639 fő (1. sz. melléklet), 2009 óta csökkenő tendenciát mutat, amikor a lakónépesség száma 29 753 fő volt.. A természetes fogyás az országos átlagot (3,9) meghaladó mértékű (-6,2%). Csongrád megyei átlag (-4,8). (2. sz. és 14. sz. Melléklet)

Öttömös az egyetlen település ahol a lakónépesség szám nem éri el az 1000 főt. Legmagasabb lakónépesség-számmal a járási székhely Mórahalom rendelkezik. A lakónépesség szám Mórahalmon és Bordányban emelkedett az elmúlt 10 évben.

A lakosság kor szerinti megoszlása kedvezőtlen, térségi átlagban a 14 év alattiak aránya már csak 13,5%; fokozatosan és folyamatosan csökkent az elmúlt 15 évben. Ásotthalom, Öttömös és Ruzsa településeken a legalacsonyabb a 14 év alatti korosztály aránya.

A tervezési területen a 60 éven felüliek aránya tovább nőtt (2014 évben 24,7 %), Ásotthalom, Mórahalom, Öttömös, Pusztamérges, Ruzsa esetében minden negyedik lakos 60 éven felüli (Ruzsán több mint 29% arányban képviseltetik magukat). Az érték az országos és a megyei érték környékén van. Az előregedés előre vetíti a szociális és egészségügyi ellátórendszer kapacitásának szükséges növelését.

Országos szinten is jelentős a külterületi népesség, az érintett térség lakossága kb. 40%-a szóránnytelepüléseken, külterületen él. A szóránnytelepülések speciális problémákkal és mélyreható változásokkal néznek szembe. A tanyák népessége évtizedek óta csökken az elvándorlás következtében. A rendszerváltás után a szuburbanizáció jeleként a tanyákra való kiköltözés is megjelent Szeged irányából. Azonban a kiköltözők számottevő része szociális nehézségekkel küzd. További tanyai probléma a gyakran egyedülálló, idős személyek magas aránya.

A tapasztalatok szerint a tanyákra kiköltözés mértéke csökkent az utóbbi években, míg a fiatal generációk elvándorlása jellemző. Az elvándorlás ideiglenes jellegű (pl. tanulmányok miatt), de gyakran véglegesnek bizonyul.

A térség vándorlási egyenlege kedvezőtlen képet mutat. Míg 2010-ig a vándorlási egyenleg pozitív volt, 2011 évtől a térségből kijelentkezők szám magasabb, így a vándorlási egyenleg negatív előjelet kapott. 2013-ban ez az érték az akcióterületen -1,5 mely hozzávetőlegesen a Csongrád-megyei átlagot hozta. 2014 évre a vándorlási egyenleg mind a járás területén mind Csongrád megyében egyaránt -0,3 ezrelék.

Több településen így Mórahalmon is a vándorlási egyenleg pozitív; a mórahalmi adat a térséghez képest – de megyei összevetésben is - kiugró mértékű 7,6%.

A gyermek- és fiatal korosztály intézményei 2014. évi adatok alapján:

- Bölcsődei férőhelyek száma 148,
egy férőhelyre 5 fő 0-2 éves gyermek jut.
4 településen nincs bölcsőde – Ásotthalom, Forráskút, Öttömös, Pusztamérges
- Óvodai férőhelyek: 1065 (a szükségletnek megfelelő)

egy férőhelyre 0,7 fő 3-5 éves gyermek jut
- Általános iskolai tanulók száma 2014 fő, általános iskola minden településen működik
- Középiskolai tanulók: 172 fő
A járásban középfokú oktatás Ásotthalmon és Pusztamérgesen folyik.
A diákok elsősorban Szeged intézményeit látogatják.

Szuburbanizációs folyamatok a térségben

A szuburbanizáció a négy szakaszból álló urbanizációs ciklus második egysége. A szuburbanizációt megelőző szakaszban, az urbanizáció során a városok népessége drasztikusan nő, a rurális térségek népességének kárára. Ez a népességnövekedés az urbanizáció második szakaszában, tehát a szuburbanizáció során átrendeződni látszik. A városi magterület népessége csökken, a városi magot körülvevő falusias területek javára.

A szuburbanizációs folyamatok a dél-alföldi térségen az 1990-es években indultak el. Napjainkra a népességnövekedés lassulni látszik (pl. Zombó tekintetében) Bördányban, továbbra is növekszik a népességszám. Mórahalom városában a 2000-es években az országos trendektől kicsit elmaradva kezdődtek meg a szuburbanizációs folyamatok, mely ugyanakkor nem lassult le, hanem a mai napig aktívnak mondható.

Ha a Mórahalmi Járás demográfiai mutatóit nézzük, jól megfigyelhető a népességszám csökkenés. Ezt a negatív folyamatot képes ellensúlyozni, egyes települések vándorlási adatai. Így Mórahalmon a természetes fogyás ellenére növekszik a lakosságszám a beköltözők miatt. A népesség növekedés elsősorban annak köszönhető, hogy Mórahalom 21 km-re található Csongrád megye székhelyétől Szegedtől. Ez a közelség igen vonzó lehet, a fiatal családok számára, akik nem szeretnék a nagyvárosban élni. Ezt a folyamatot fejlesztésekkel, lakástámogatásokkal, ipari beruházásokkal, vállalkozás fejlesztéssel igyekeznek a városvezetés támogatni. A szuburbanizációs folyamatokat, e beruházások tartják szinten Mórahalmon, mely következtében természetesen a térségben élőknek is kedvezőbb életfeltételeket biztosítanak. (MAKRA ZS. OTDK) (15. sz. melléklet naponta ingázó foglalkoztatottak száma)

A szuburbanizációs folyamatok kapcsán érdemes vizsgálni a naponta ingázó foglalkoztatottak számát. Az akcióterületre jellemzően magas ez az érték, Öttömös kivételével minden településen nőtt ez az érték a vizsgált időintervallumban. Míg 2001 évben ez az érték az akcióterület átlagában 35,8 % volt, addig 2011-ben 43,7 %. A Csongrád megyei átlaghoz képest (24 %) ez lényegesen nagyobb. A térségben tehát jellemző, hogy a lakosság jelentős része nem helyben hanem más településeken – jellemzően Szegeden- vállal munkát. (4. sz. melléklet)

Képzettség és jövedelmi helyzet

Iskolai végzettség alapján javuló tendenciát látunk az elmúlt 10 év tekintetében

az érettségizettek aránya 34,9% a 18 évesnél idősebb lakosság körében 2011-ben;
a felsőfokú végzettségűek aránya 9,9% a 25 éven túli lakosság körében 2011-ben;

a megyei és országos adatokhoz képest azonban továbbra is rendkívül alacsony az iskolázottság a területen annak ellenére hogy főként az érettségizettek tekintetében jelentős javulás látható. (16. sz. melléklet)

2011 évben a felsőfokú végzettséggel rendelkezők legnagyobb arányban Zsombó területén található (16,8 %) és legalacsonyabb Ásotthalmon (6,4 %).

A szakképzéshez való hozzáférés a kistérségben korlátozott (Ásotthalom), szakmát elsősorban a szegedi szakképző iskolákban szereznek az itt élők. Az idegen nyelvet beszélők köre folyamatosan növekszik, elsősorban az angol és a német nyelv tanulása és ismerete jellemző.

Jövedelmi viszonyok

Az egy lakosra jutó nettó belföldi jövedelem (2013. évben) 484.454,8 Ft, jóval az országos (719.086,2 Ft) és megyei érték (640.915,9 Ft) alatti. A települések között Pusztamérgesen a legkevesebb a jövedelem, az országos átlag 58%-a; Zsombón a legtöbb a jövedelem, az országos átlag 86%-a.

A rendszeres munkajövedelemmel nem rendelkező aktív korúak aránya 40,3%; az országos átlagot (33%) jóval meghaladó mértékű. E mutató tekintetében Ásotthalom településen a legnagyobb a munkajövedelemmel nem rendelkezők százaléka, (50,2 %), legkevesebb Zákányzéken itt 34.4 %:

A rendszeres jövedelemmel nem rendelkezők közül 11,5 % az a lakosság aki legfeljebb általános iskolai végzettséggel rendelkeznek.

Rendszeres gyermekvédelmi kedvezményben részesítettek átlagos száma 1393,5 fő 2014. évben.

Foglalkoztatottság

A foglalkoztatottság alakulása a térségben az országos (57,9 %) és megyei (57,2 %) tendenciát követi: A foglalkoztatottak aránya 2011 évben 56,6% volt a 15-64 éves népességén belül. Ez kis mértékben

javult a 2001-es adathoz képest, akkor ez a százalék 52,1 % volt, ami pár százalékkal még így is elmarad az országos és térségi átlagtól, ám az emelkedés üteme megegyezik azokéval.

A foglalkoztatottak száma 2011-ben legmagasabb Zákányszéken, Mórahalmon és Zsombó, legalacsonyabb Ásotthalmon, Öttömösön és Pusztamérgesen.

A munkanélküliségi ráta a térségben 2014-ben 5,3 % mely az országos átlaghoz (6%) hasonlóan alakul (5.sz. melléklet). A tartósan elhelyezkedni nem tudók aránya az összes munkanélküli százalékában 42,7 % a 2014-es adatok alapján. Az országos átlagot meghaladó azaz 40,3% a foglalkoztatott nélküli háztartások aránya (2011-es évet tekintve, bár helyi szinten az aránya 10 év alatt nem változott számottevően).

21

A regisztrált munkanélküliek száma 2014-ben 1032 fő, legmagasabb Ásotthalmon, legkevesebb Öttömösön, mely természetesen a lakosság szám tükrében mutat csak valós értéket. Ez alapján a munkanélküliségi ráta Ásotthalmon a legmagasabb 7,5 %, a legalacsonyabb ugyanakkor Mórahalmon. Az országos átlagot Ásotthalom, Ruzsa és Pusztamérges haladja meg. A munkanélküliek több mint 40 %-a ugyanakkor tartósan munkanélküli (180 napnál hosszabban) ezen adatok tekintetében Öttömösön, Ruzsán, Forráskúton, és Zákányszéken a tartósan munkanélküliek aránya jóval meghaladja az 50 %-ot. (17. sz. melléklet)

A munkanélküliek arányán belül majd minden mutató esetében meghaladja az országos és megyei értéket az akcióterületen felmért érték.

A települések tekintetében megállapítható, hogy a Szegedhez közeli települések, Bordány és Zsombó, valamint a járási székhely Mórahalom kedvezőbb értékeket mutatnak mint a távolabb lévő, kisebb lélekszámú települések.

Egészségügyi helyzet

Egy házi- és házi gyermekorvosra jutó lakosok száma 1301,8 fő (2014), ami az országos átlagnál (1553,8 fő) alacsonyabb.

Egészségügyi alapellátás, gyógyszer-tár minden településen elérhető.

Mentőállomások Mórahalom és Ruzsa településen található.

2001-től a járó beteg szakellátást Mórahalmon, az Önkormányzat tulajdonában lévő MóraVital Térségi Egészségmegőrző és Szociális Nonprofit Közhasznú Kft. működteti, irányítja. Ellátási területe kiterjed Mórahalom, Ásotthalom, Zákányszék, Úllás, Ruzsa Öttömös, Pusztamérges, Bordány, Forráskút és Röszeke településekre.

Feladatai

I. Szakrendelések irányítása szervezése

II. Gyógyfürdő-szolgáltatások szervezése, hirdetése

III. Együttműködés helyi, regionális egészségügyi szervezetekkel, egészségügyi aktivistákkal

IV. Prevenációs programok szervezése; egészségfejlesztéssel kapcsolatos rendezvények szervezése, pályázatok készítése ("Mórahalmi Szűrőhetek" programsorozat évente,

egészségnevelési tájékoztatók, bemutató programok; gyógytorna foglalkozások az Idősek Napközi otthonában).

A egészségi állapot javításához az intézményi- és közszolgáltatásokhoz való hozzáférés javítása, egészségprevenciós színterek kialakítása, fejlesztése szükséges.

Infrastruktúra

A gazdasági fejlődés egyik alapvető feltétele a megfelelő infrastruktúra ellátottság az önkormányzatok beruházásában megvalósult fejlesztések következtében valamennyi településen javult. Ez elsősorban a belterületi infrastruktúra (szilárd burkolatú utak, járdák, kerékpárutak, villamos energia-, víz-, gáz- és telekommunikációs hálózatok) kiépítését jelentette. A korszerű hulladékkezelés, a csatornázás és a szennyvízkezelés azonban a települések egy részén továbbra sem megoldott.

Emellett a tanyás külterület ellátása fokozott terhet jelent az önkormányzatok számára. A tanyák komfortfokozata a belterületi lakások mögött általában elmarad. A belterületen lévő lakások többsége városi életkörülményeket biztosít. A lakások mérete és közműellátottsága főleg a tanyák miatt a megyei és országos adatokhoz képest elmaradást mutat.

A komfort nélküli, félkomfortos és szükséglakások aránya a lakott lakásokon belül (2001-ben még 54,2 %) csökken, de az országos átlag háromszorosa. 31,9% (2011)

Az arányszám Öttömös, Ruzsa és Zákányszék esetében a legmagasabb, Zsombón és Mórahalmon a legkevesebb

Közüzemi ivóvízvezeték-hálózatba bekapcsolt lakások aránya 60,2 % 2014-ben (országos és megyei érték 0 % feletti) (2014) Az arányszám Zsombó, Mórahalom, Pusztamérges esetében a legmagasabb, Ásotthalom, Zákányszék, Öttömös esetében a legalacsonyabb.

Közcsatorna-hálózatba bekapcsolt lakások aránya 2014-ben 26,6% 22,8 (országos és megyei érték 70%-ot meghaladó) (2014)

A jelzett évben Ásotthalom, Mórahalom és Ruzsa, Zákányszék, Üllés rendelkezett csatornahálózattal. A többi településen nincs kiépített közcsatorna hálózat.

KEOP-1.2.0/2F/09-2010-0083 pályázatban „Bordány, Forráskút, Üllés, Zsombó szennyvízcsatornázásának és szennyvíztisztításának megvalósítása” zajlott

Az energiaellátás a hagyományos ellátó rendszereken keresztül valósul meg. A kistérség adottságai kedveznek a megújuló, természetes energiaforrásokon alapuló energiagazdálkodásnak.

Vezetékes gázellátásban a térség ellátása városi, községi szinten általában jó, illetve átlagos mértékű. A nagyszámú tanyai lakosság (akár a fent említett többi mutató esetében) ezen a területen is jelentősen befolyásolja a mutatószámok alakulását.

Háztartási gázfogyasztók száma 2014-ben száz lakásra 54,6 fő (országos, megyei érték 70 % feletti)

Vezetékes internet-hozzáféréssel rendelkező lakosság száma (fő) 4891 fő 2013 évben, legmagasabb Mórahalmon, legkevesebb Bordány településen.

Szelektív hulladékgyűjtésbe bevont lakások aránya 40,3% 2013 években ez az országos átlagot hozza.

A gazdasági fejlődés egyik alapvető feltétele, a megfelelő infrastruktúra ellátottság, mely az önkormányzatok beruházásában megvalósult fejlesztések következtében valamennyi településen javult. Ez elsősorban a belterületi infrastruktúra (szilárd burkolatú utak, járdák, kerékpárutak, villamos energia-, víz-, gáz- és telekommunikációs hálózatok) kiépítését jelentette. A korszerű hulladékkezelés, a csatornázás és a szennyvízkezelés azonban több településen továbbra sem megoldott. Emellett a tanyás külterület ellátása fokozott terhet jelent az önkormányzatok számára. Az akcióterületen több kezdeményezés is történt, a külterületi infrastruktúra ellátottságra azonban továbbra is jellemzők hiányosságok. (HÖKTE településfejlesztési koncepció)

Közösségi terek

A közösségi terek olyan befogadó, közösségi munkára és együttműködésre épülő kulturális találkozóhelyek, amelyek a vidéki élet különböző szükségleteit igyekeznek kielégíteni, sok esetben valamilyen alulról jövő kezdeményezés keretében. Fontos szerepük van a térség népességmegtartó erejének erősítésében, a térségben élők társadalmi aktivitásának növelésében, illetve erősítik a lakosság identitástudatát. Az akcióterületen lévő települések az elmúlt években erejükhöz mérten törekedtek a településképet meghatározó épületek, építmények felújítására, ahol sok esetben közösségi terek, többfunkciós terek kialakítására is sor került.

Az elmúlt években főként Vidékfejlesztési Programok keretében az akcióterületen több közösségi tér kialakításra került. Ásotthalmon ifjúsági házat újítottak fel, és régóta aktívan működik a Gátsori Tanyamúzeum és Közösségi tér. Ruzsán egy régi épület ifjúsági találkozó pontként kapott új funkciót, valamint művelődési ház szomszédságában található Tömörkény tér szépült meg, ahol színpadot alakítottak ki. Forráskúton a művelődési ház udvara kapott új burkolatot. Pusztamérgesen a polgármesteri hivatal udvarát alakították ki közösségi térré, Úllésen a horgászto környékén szabadtéri sportpályát, játszótér alakítottak ki. Öttömösön folyamatosan fejlesztik a Spárgafesztivál helyszíneit. Integrált Közösségi Szolgáltató tér működik Bordányban, Mórahalmon, Zsombón de Mórahalmon a Cacao Club ifjúsági Ház és a FÉSZEK is közösségi térként funkcionál. Zákányszéken közösségi térként ismert és számtalan rendezvénynek ad helyszínt a felújított sportcsarnok,

A fenti felsorolás, ha nem is teljes körű, de jól mutatja a törekvést az önkormányzatok és civil szervezetek részéről, hogy főként meglévő épületek, építmények, terek felújításával új közösségi tereket hozzanak létre, melyeket igyekeznek tartalommal megtölteni. Ugyanakkor főként az előzetes felmérések alapján látható, hogy az akcióterületen még sok olyan fejlesztés szükséges, melyek tovább

javítják a településképet melyek így megújulva, új funkcióval ellátva a lakosság igényeihez igazodó közösségi programok helyszínei lehetnek.

Civil szervezetek és közösségi élet

A járásban az ezer főre jutó civil szervezetek száma 2014-ben alacsonyabb, mint a megyei (13,4 db) és országos (12,9 db) átlag (8,2 db). Ugyanakkor a településeken aktív közösségeket találunk és változatos – bár nem elegendő – programokat.

24

A 14. sz. melléklet alapján elmondható, hogy a településeken számtalan bejegyzett civil szervezet van, mely szervezetek bejegyzett tevékenységei igen sokszínűek és szinte minden területet lefednek, legyen az hagyományőrzés, természet és környezetvédelem, sport, gazdák segítése, oktatás, nagycsaládosok, idősek, ifjúság képviselője.

A településeken tehát aktív társadalmi és civil élet van, azzal együtt természetesen, hogy nem mindegyik szervezet végez állandó tevékenységet. A civil kezdeményezések ugyanakkor nagyon fontosak, hiszen elősegíthetik a térség társadalmi, gazdasági fejlődését a különböző szférák közötti kommunikáció megteremtésével és az adott település életét meghatározó feladatokban vállalt aktív szerepvállalással.

Sajnos ma a civil szervezetek, valamint a civil és más szférák között sem területi, sem szakmai alapon nincsen igazán működő kapcsolat. Ugyanakkor a társadalmi problémák kezelése, a vállalt feladatok ellátása, a civil értékek és erők hatékonyabb megjelenítése érdekében nagyon fontos, hogy a civil szervezetek, egyéb közösségek együttműködjenek.

Hátrányos helyzetű települések, célcsoportok

A Kormány 290/2014. (XI.26.) Korm. rendelete szerint a Mórahalmi a kedvezményezett járások közé tartozik.

A 105/2015. (IV. 23.) Korm. rendelet alapján társadalmi-gazdasági és infrastrukturális szempontból kedvezményezett települések: Öttömös, Pusztamérges, Ruzsa. Átmenetileg kedvezményezett települések: Ásotthalom, Forráskút, Úllés, Zákányszék.

Hátrányos helyzetű csoportok: ¹, a Járási Szintű Esélyegyenlőségi Programban jelzett főbb járási szintű problémák

Romák és/vagy mélyszegénységben élők

A járás településein egyáltalán nem vagy elenyésző mértékben élnek roma lakosok.

Problémák:

- a szegénység oka és következménye a tartós munkanélküliség, számuk nem csökken

¹ JÁRÁSI SZINTŰ ESÉLYTEREMTŐ PROGRAMTERV - MÓRAHALMI JÁRÁS

- a munkaerő-piacra jutás fő akadályai az alacsony iskolázottság, a tartós munkanélküli létből fakadó motiváltsági problémák, a társadalmi előítélet jelenléte, a (digitális) írástudás hiánya, valamint a nyelvtudás hiánya
- a hátrányos helyzetek generációkon keresztüli átöröklődése
- a lakossági adósságállomány újratermelődése
- munkanélküli, szociális, egészségügyi ellátás igénybevételi jogosultság ismeretének hiánya, információszegénység és érdekek képviselőjének hiánya
- kevés a munkalehetőség
- a szociális bérlakások elavult, korszerűtlen állapota
- a tanyán élők szolgáltatásokhoz való hozzáférése akadályozott

Gyermekek

A gyermekszegénység csökkentése átfogó, minden ágazatra kiterjedő intézkedéseket igényel. Az egyes részterületeken a foglalkoztatás, az oktatás, a lakásügy, az egészségügy, a szociális és gyermekjóléti, gyermekvédelmi szolgáltatások egymással összhangban álló és egymásra épülő intézkedéseit kell meghozni, amelyek a gyermek megszületésének pillanatától segítenek az esélyek javításában.

Problémák:

- a család működését zavaró és akadályozó okok közül a családok anyagi,
- a család széteséséből, a nevelés, gondozás, törődés, szeretet hiányából adódó veszélyeztetettség megemelkedett
- csökken a gyermekek életszínvonala
- jellemzően a halmozottan hátrányos helyzetű tanulók közül kerülnek ki az évismétlők
- nincsenek a Családsegítő és Gyermekjóléti Szolgálatnál olyan eszközök, amelyek a gyermekek szabadidős tevékenységét vagy esetlegesen tanulásukat segítik (játékok, bútorok, számítástechnikai eszközök)
- egyes településeken nem működik hatékonyan a jelzőrendszer, így a problémák nehezebben kerülnek a felszínre
- a családok működését érintő zavarok pl. elvált szülők, családon belüli konfliktusok okán tapasztalható, hogy ezek a gyerekek kevesebb önbizalommal, motivációval, célokkal rendelkeznek, mint a jobb körülmények között élők
- az integrált oktatásban részesülő gyermekek esetében előfordul a hátrányos helyzetű társak kiközösítése, megkülönböztetése
- sajátos nevelési igényű gyermekek számának növekedése, gyógypedagógusok leterheltsége
- a rendszeres gyermekvédelmi kedvezményt kérelmezők számának emelkedése
- nyári időszakban a hátrányos helyzetű gyermekek étkeztetése
- a gyermekek nyári elhelyezése, felügyelete, hasznos szabadidő eltöltése anyagi okok miatt sok családnál nem megoldott
- a kompetenciavizsgálatok eredményei néhány település esetében iskolai szinten elmaradnak az országos átlagtól, kiemelten a HHH helyzetű gyermekek körében.

Nők

Tapasztalatok szerint a nők között is kiemelten hátrányos helyzetben vannak.

Problémák

- a gyermekét egyedül nevelő, vagy több gyermeket nevelő család esetében a szegénység kockázata magas
- a tartós munkanélküliség aránya a nők esetében magasabb
- egyes településeken a kisgyermekek teljes nyári szünidő alatti napközis ellátása nem biztosított
- a magányérzet kialakulásával nem csak az anya mentális állapota lehet rosszabb, hanem családi konfliktusokhoz is vezethet
- szülés után a munka világába való visszailleszkedés illetve a munkahelykeresés nehezített
- a gyermekét egyedül nevelő, vagy több gyermeket nevelő család esetében a szegénység kockázata magasabb
- egyes településeken az óvodai nyitva tartás rövidebbé, a családi napközi hiánya, amely megnehezíti a nők munkavállalását
- a szűréseken való részvétel alacsony arányú, a méhnyakrákos megbetegedések száma magas
- a munkahelyen betölteni kívánt munkakörhöz, vagy szakmai előrelépéshez gyakran többet kell bizonyítaniuk rátermettségüket, mint a férfiaknak
- a nők kiszolgáltatottsága, az ellenük elkövetett erőszak tabu téma.

Idősek

Problémák:

- gyakran válnak áldozattá
- a korosztály egészségi állapota romló
- magas az egyedül élők aránya, valamint a személyes gondoskodásra szoruló idősök száma nő
- nemzedékek közötti kapcsolat nehézsége
- szociális ellátás intézményrendszereinek kapacitása nem elegendő
- feleslegesség érzése, mentálhigiénés problémák
- a korosztály egy részének alacsony a rendszeres jövedelme, nehézséget okoz a mindennapi megélhetés.

Fogyatékkal élők

- az egészségügyi prevenciós szolgáltatásokat, a szűrővizsgálatokat a mozgásukban erősen korlátozott személyek kevésbé veszik igénybe, fontos lenne a támogatásuk a szűrőprogramokra történő eljuttatásuk (eljuttatásuk) terén
- az intézmények, közterületek, járdák, parkok akadálymentesítése több település esetében nagyon hiányos vagy egyáltalán nem megoldott,

- közszolgáltatásokhoz, kulturális és sportprogramokhoz való hozzáférésük nehézkes
- megváltozott munkaképességű lakosok foglalkoztatása alacsony mértékű, a fogyatékkal élő munkaképes személyek részére nincs megfelelő munkalehetőség
- a fogyatékosok kevésbé tájékozottak lehetőségeiket illetően
- kevés az adat a fogyatékkal élőkkel kapcsolatban
- a fogyatékkal élők családtagjai részére nincs támasz
- bizonyos esetekben tapasztalható, hogy negatív a fogyatékos személyek megítélése.

Tanyai lakosság

Országos szinten is jelentős a külterületi népesség, a lakosság kb. 40%-a szórványtelepüléseken, külterületen él. A szórványtelepülések speciális problémákkal és mélyreható változásokkal néznek szembe. A tanyák népessége évtizedek óta csökken az elvándorlás következtében. A rendszerváltás után a szuburbanizáció jeleként a tanyákra való kiköltözés is megjelent Szeged irányából. Azonban a kiköltözők számottevő része szociális nehézségekkel küzd. További tanyai probléma a gyakran egyedülálló, idős személyek magas aránya. A tanyák komfortfokozata és építési ideje nagy kontrasztot mutat a Szegedről kivándoroltak belterületi, szuburbán zónában épített ingatlanjaival. Általánosságban a külterületi népesség városi funkciókkal és megfelelő színvonalú infrastruktúrával való ellátása, a belterületi lakosságéval azonos életminőség biztosítása komoly problémakört jelent. (JEP)

Problémák:

- külterületi infrastruktúra nem megfelelő,
- szociális és egészségügyi ellátáshoz, közszolgáltatásokhoz való hozzájutás nehéz,
- rosszabb közbiztonság,
- elmagányosodás, hiányzó közösségek,
- információval való ellátottság szintje alacsony,
- kiköltözők gazdálkodási ismeretei fejlesztésre szorul

Munkaerő piaci szempontból hátrányos helyzetűek:

Ebbe a célcsoportba azok az egyének tartoznak, akik az átlagosnál nehezebben boldogulnak a munkaerőpiacon. Így ide tartoznak a munkanélküliek, alacsony iskolai végzettséggel rendelkezők, alacsony jövedelemszinttel rendelkezők, álláskereső.

E kategóriába beletartoznak a nők, romák vagy mély szegénységben élők és az idősebb, de még aktív korosztály is.

Gazdaság és a vállalkozások helyzete

A térségi adottságok a mezőgazdasági termelésnek kedveznek; elsősorban a napfény- és hőigényes, kis vízigényű növények termesztésére megfelelőek. Sikerrel elsősorban a kertészeti kultúrák (fűszerpaprika, szabadföldi zöldségnövények, ill. gyümölcs) termesztethetők, gazdálkodási hagyománya is elsősorban ezeknek az ágazatoknak van. Mellettük az 1980-as évektől kezdve került előtérbe az intenzív, természetű berendezés (fólia és üvegház) alatti termesztés (zöldségajtatás, virágkertészet), amely jelenleg is a legbiztosabban jövedelmező mezőgazdasági ágazat.

Az állattenyésztés az 1990-es évtizedben a kistérségben visszaesett. Ma elsősorban sertés-és szarvasmarhatartás, kismértékben baromfi- és kisállattenyésztés jellemző. Lovakat általában saját használatra tartanak, de van néhány, idegenforgalmat szolgáló lovas tanya is. Az ősi, hagyományos magyar állatfajták száma folyamatosan nő (mangalica, szürke marha). A vadgazdálkodás jelentőségét a szezonális jellegű vadászat teremti meg. A vadállományt az őz, nyúl, fácán jellemzi. A termés- és termelési eredmények valamennyi ágazatban ingadozóak, amelynek okai a szélsőséges éghajlati tényezők és a makrogazdasági feltételek bizonytalansága. A térségben megtermelt mezőgazdasági termékek túlnyomórészt belföldi piacra kerülnek, közvetlen exportra csak a termékek szűk köre jut. Ez elsősorban az uniós országokba irányul. A zöldség- és gyümölcsstermékeket döntő részben a szeged-dorozsmai, valamint a budapesti nagybani piacon értékesítik.

Helyi, speciális termékek, gazdaságok:

- Ásotthalom: mangalica tenyészet, selyemfű-méz, batáta, bor
- Bordány: őszibarack, szőlő
- Mórahalom: bivaly-tenyészet, rétes, kecskesajt, savanyúság
- Öttömös: spárga, méz
- Zákányszék: homoktövis-ital, Bio-őszibarack, fűszerpaprika

2014-ben a regisztrált őstermelők száma 4346 fő, mely ez az érték az elmúlt években csökkenő tendenciát mutat (2009-ben 5262 fő), de még mindig magasnak mondható.

A nem mezőgazdaságból élők többségének vonatkozásában a térségben jellemző az ingázás (Szegedre és Mórahalomra). Így a megyeszékhelyen, járásközpontban történő beruházások jelentős hatással vannak a térségben élőkre is (pl. szegedi lézeres kutatóközpont megépítése).

Tekintettel arra, hogy a gazdaság erőteljesen egyoldalú, elsősorban az agrárszektorra épül, a kisebb településeken a döntően mezőgazdasággal foglalkozó egyéni vállalkozókon, mikro- és kisvállalkozásokon kívül nincs jelen más jelentős gazdasági szereplő. Az agrárvállalkozásokat egyedül a szolgáltató szektorban működő vállalkozások aránya (az összes működő vállalkozás 68,2%-a) múlja felül. A tágran értelmezett agrár- és élelmiszergazdaság foglalkoztatási súlya is meghatározó; az aktív keresők nagy része a mezőgazdaságban (20,4%, amely egy dombsági-hegyvidéki járás nyolcszorosa-tízszerezese), illetve az arra épülő feldolgozóipari tevékenységekben dolgozik.¹

2011-ben

- 1-9 fős létszámú működő társas vállalkozások száma 1217,
- 10-49 fős működő társas vállalkozások száma 64,
- 50-249 fős működő társas vállalkozások száma 2,

- 250 fő feletti társas vállalkozás nincs a térségben.

2012-ben a működő egyéni vállalkozások száma 766 fő.

A vállalkozási aktivitás a térségben országos és megyei összehasonlításban is igen alacsony (2012-ben 1000 lakosra 44,6 vállalkozás jutott). Ez elsősorban a tőkeszegénységet és a vállalkozási, gazdasági ismeretek hiányát jelzi. A települések összehasonlításban Mórahalmon és Zsombón a legtöbb a vállalkozás, Ásotthalmon, Pusztamérgesen és Ruzsán kevés.

A járás legfontosabb gazdaságfejlesztési célú infrastrukturális komplexuma a Homokhát Térségi Agrár-Ipari Park. Az ipari park a térség kedvező mezőgazdasági adottságaira és termelési hagyományaira alapozva elsősorban az élelmiszergazdaságban érdekelt vállalkozások betelepülését preferálja. A vállalkozások jelentős része a logisztikai és építőipari tevékenységek mellett az élelmiszergazdaságban működik, a mezőgazdasági termékek raktározásával-szállítmányozásával, kereskedelmével és feldolgozásával foglalkozik.

A nehézipar, illetve a nyersanyag-kitermelés nem jellemző. A terciér szektoron belül a kereskedelem és a pénzügyi szektor igen gyenge, hiányoznak a kutatás-fejlesztési kapacitások is. A terciér szektoron belül kivételt jelent az évek óta mind a szálláshely-szolgáltatás, mind az attrakciófejlesztés terén dinamikusabban bővülő turisztikai ágazat. A térség turizmusának meghatározó szereplője a 2004-ben regionális jelentőségű gyógyfürdővé nyilvánított mórahalmi Szent Erzsébet Gyógyfürdő. A fürdő és Mórahalom az elmúlt években egyre jelentősebb, határon átnyúló vonzáskörzettel rendelkező egészség- és fürdőturisztikai központtá nőtte ki magát, ahol a gyógykezelési és a turisztikai, wellness funkciók egymást erősítő módon épültek ki. A járásban a rekreációs funkciók mellett az ökoturisztikai és egyéb kiegészítő idegenforgalmi szolgáltatások is folyamatosan gyarapodnak.

2013-ban az egy lakosra jutó jegyzett tőke 203,5 (1000 Ft) országos átlag 1730,3 (1000 Ft), a megyei 717,4 (1000 Ft). Mórahalmon ez az érték meghaladja a megyei átlagot, itt 752,5 (1000 Ft), Pusztamérgesen csupán 4 (1000 Ft)

Idegenforgalom

Mindamellet, hogy az akcióterület számos turisztikai potenciállal rendelkezik (lásd 3. sz. táblázat) a kistérség idegenforgalmára legnagyobb hatással a Szent Erzsébet Mórahalmi Gyógyfürdő gazdaság teljesítménye hat. Ezért ha a térség elemzését tekintjük a mutatók többségének alakulása függ a járásközpont turisztikai törekvéseitől.

A 7. sz. táblázat jól mutatja, hogy Mórahalom város követi a regionális növekedést, a járásközpont az akcióterület húzóerejének számít az elmúlt évek fejlesztései következtében dinamikus növekedést mutat.

A kereskedelmi szálláshelyek szállásférőhelyeinek száma 2014-ben 336 db (7. sz. melléklet). Az akcióterületen kereskedelmi szálláshely csak Mórahalom és Ásotthalom településeken található. (306 db Mórahalmon, 30 Ásotthalmon). A kereskedelmi szálláshelyek száma az elmúlt évben jelentősen emelkedett. Ez köszönhető a Mórahalom településen létesített szállodáknak. Még nagyobb emelkedés figyelhető meg az „egyéb” szálláshelyek kategóriában, ott a 2004-es évhez képest több mint tízszeresére nőtt a férőhelyek száma (2014-ben 868 db). Itt a szálláshelyek területi

elhelyezkedése már nagyobb szóródást mutatnak, Forráskút kivételével minden településen van szálláshely.

A falusi szálláshelyek (5000 fő lélekszám alatti települések) ill. 100 fő/m² népsűrűség alatti település) száma 2014 évben 187 db, a települések közül nem rendelkezik falusi szálláshellyel Forráskút és Bordány, Ruzsa és Mórahalom.

Vendégéjszakák számát tekintve a legtöbb vendégéjszaka a kereskedelmi szálláshelyeken mérhető, „egyéb” szálláshelyeket nézve Mórahalom után Ásotthalmon és Zombón 1000 feletti a vendégéjszaka szám.

Külföldi vendégek száma az elmúlt időszakban szintén emelkedő tendenciát mutat itt az „egyéb” szálláshelyeken jelentősebb az emelkedés mint a kereskedelmi szálláshelyeken. E tekintetben az akcióterület a Csongrád-megyei átlag (21.5 %) környékén van. Átlagos tartózkodási idő mindkét formánál 2013 évben 2,5 nap. (9. sz. melléklet)

Elmondható tehát, hogy az utóbbi években az idegenforgalom fejlődéséhez szükséges fogadóképesség bővült, s a turisztikai lehetőségek, adottságok biztos alapot nyújtanak a turizmus sokoldalú továbbfejlesztéséhez. (18. sz. melléklet - Idegenforgalmi mutatók Mórahalmon és a Móraalmi Járás területén)

A régió vendégforgalma háromnegyed részben a belföldi turizmusból származik. Ebből adódóan a belföldi vendégforgalmat indokolt tovább erősíteni.

A külföldi küldő piacokat tekintve elsősorban a szomszédos országokból (Románia, Szerbia), valamint Németországból érdemes nagyobb vendégforgalmat generálni. Meglévő küldő piacainkon az új termékek, fejlesztések promócióját szükséges előtérbe helyezni, a potenciális piacokon pedig a meglévő termékek és az új fejlesztések együttes megjelenítése valósítható meg.

A térség adottságait tekintve, az alábbi célcsoportok emelhetők ki. (bővebben 13. sz. melléklet)

egészségturizmus célcsoportja

- rendezvényturizmus célcsoportja
- ifjúsági turizmus célcsoportja
- aktív, ökoturizmus célcsoportja
- falusi turizmus célcsoportja

Mórahalmon megtalálható mindaz, amivel egy dinamikusan fejlődő fürdővárosnak rendelkeznie kell: nagy gyógyhatású termálvíz, kényelmes szálláshelyek, csend, jó levegő, romlatlan természeti környezet, ízletes ételek és homoki borok, kulturális rendezvények és számos érdekes kirándulási program a környéken. Ez alapja lehet és húzóereje az akcióterület fejlesztéseinek.

Ma igazán sikeresnek csakis azok a térségek bizonyulnak, amelyek széles körű együttműködésre támaszkodnak.

Mórahalom és térsége turisztikai lehetőségeit tekintve kedvező helyzetben van, de a folyamatos fejlődés elengedhetetlen ahhoz, hogy az akcióterület a későbbiekben is képes legyen megőrizni turisztikai erősségeit és kiküszöbölje a gyengeségeket.

Az egyes települések, tájegységek turizmusa piaci értelemben akkor működik manapság sikeresen, ha a térségben található vonzerőket sikerül terméké alakítani, a termékeket desztinációba ágyazottan piacra juttatni, végül a piacon értékesíteni.

Térség elhelyezkedéséből eredő speciális problémák, határmentiség

A kistérség a szerb határ mentén helyezkedik el. Nemzetközi közúti határátkelővel rendelkezik Röszkén, amely közvetlen nemzetközi kapcsolatait is lehetővé teszi. A határmenti fekvés a kereskedelem és az átmenő forgalmat kiszolgáló szolgáltatások szempontjából előny. Ugyanakkor a szerb határ közelsége nem kedvez a befektetések térségbe vonzásának, valamint erősítheti a fekete gazdaságot és a bűnözést.

Szintén fontos kérdés a migráció hatása a térségre. Az elmúlt 5 évben 2015-ben több mint 30.000 migránst fogtak el Mórahalom, Ásotthalom és Röske területén nagyon megterhelve ezzel a települések lakosságát és többlet feladatokat, kiadásokat okoztak az érintett önkormányzatoknak. Mivel a térség turisztikai célpont, 2015 évben érezhető volt a vendégek elmaradása, egyrészt mert féltek térségünkbe érkezni, másrészt mert fizikailag nem tudtak eljutni a tervezett helyszínre (határon lévő problémák, határzár stb.). Vagyis a migrációs jelenség egyik fontos hatása a térség negatív megítélése volt. A migrációs kérdés bár nemzetközi probléma, de az érintett önkormányzatok mindent megtettek helyi szinten is a problémák kezelésére. (rendészeti, közegészségügyi, biztonsági lépések fogantatása), de szükséges a kormányzati támogatás.

A Helyi fejlesztési stratégia irányát meghatározó gazdasági és társadalmi körülmények:

1. A térség gazdasága egyoldalú, elsősorban az agrárszektorra épül, szükség lenne a többi ágazat megerősítésére az agrártúlsúly mérséklésére.
2. A térség – kiemelten a járásközpont - turizmusa dinamikusan fejlődik, de számos turisztikai lehetőség még kihasználatlan, újabb attrakciókra, további szolgáltatásokra lenne szükség.
3. A vállalkozások száma, tőkeereje, a vállalkozói aktivitás alacsony.
4. A helyben megszerezhető jövedelem kevés, a munkahelyek száma alacsony, az aktív korúak nagy része ingázik a városok irányába, a fiatalok és pályakezdők nehezen találnak munkahelyet.
5. A térség népességmegtartó ereje gyengül, a lakosság kor szerinti megoszlása kedvezőtlen, helyi identitást erősítő intézkedésekre lenne szükség a kedvezőtlen demográfiai folyamatok megtörésére.
6. A térség kulturális és humán erőforrásokban gazdag. A hagyományok és helyi értékek megőrzésére és továbbörökítésre garanciát az együttműködő közösségek jelenthetnek.
7. A települések infrastruktúrája megfelelőnek mondható, ugyanakkor a lakosság továbbra is igényli a közösségi terek és az elérhető közszolgáltatások fejlesztését.
8. Az életminőség javításához az elérhető közösségi, kulturális, egészség prevenciók színterek és szolgáltatások fejlesztése szükséges.

4.2 A 2007-2013-as HVS megvalósulásának összegző értékelése, következtetések

Az akcióterületen a 2007-2013-as időszakban a Homokhátság Vidékfejlesztési Egyesület működött helyi akciócsoportként, végezte a stratégia elkészítését és felülvizsgálatát, szervezte a LEADER pályázatokat. A tervezési területe Kistelek és Mórahalom járásra terjedt ki, mely 14 települést foglalt magába. A terület két városa mellett további települések a programban: Ásotthalom, Baks, Balástya, Csengele, Forráskút, Ópusztaszer, Öttömös, Pusztamérges, Pusztaszer, Ruzsa, Üllés, Zákányszék.

A Helyi Leader Közösség által megfogalmazott küldetés "Megérje itt élni!" volt.

A célok elsősorban az itt élők jövedelemszerzési lehetőségeinek bővítését, valamint életminőség javítását szolgálták.

A Helyi Vidékfejlesztési Stratégia fő célkitűzései az alábbiak voltak:

- A helyi mezőgazdaság és a hozzá kapcsolódó gazdasági ágak fenntartható, környezetbarát fejlesztése
- Településfejlesztés, településkép megújítás, speciális tanyás településforma értékeinek megőrzése és megújítása
- Helyi identitástudat fejlesztése, a turizmus és alternatív jövedelemszerzés ösztönzése, közösségfejlesztés

A célokhoz rendelt intézkedések:

1. célkitűzés

- Piacképes helyi termékek előállítása, feldolgozása, és értékesítés ösztönzése
- Mezőgazdasági területek nem élelmiszeripari célú hasznosítása
- Víztakarékos öntözési rendszerek fejlesztése
- Helyi vállalkozásfejlesztési és infrastrukturális célok

2011-es felülvizsgálat során felvett új intézkedések:

- Tájjellegű vagy a helyi adottságokhoz jól illeszkedő mezőgazdasági alapanyagokat élelmiszer vagy nem élelmiszer céllal és nem tömegtermékké feldolgozó kisüzemek kialakítása, fejlesztése
- Helyi termékek népszerűsítést, értékesítését segítő beruházások támogatása.
- Nem mezőgazdasági vállalkozások fejlesztése
- Élelmiszeripari feldolgozás elősegítése eszközbeszerzések.

2013-as felülvizsgálat során felvett új intézkedések:

- Helyi mezőgazdasági nyersanyagokat feldolgozó üzemek támogatása
- Helyi termék koordináló központ fejlesztése
- Helyi termékekre épülő gasztronómiai hagyományok életben tartását segítő látvány és bemutató konyha kialakítása

- Duna-Tisza közti homokhátság speciális táji adottságaira épülő, bemutató, gyakorló kert kialakítása.

2. célkitűzés

- Épített helyi értékek és közösségi terek megőrzése, fejlesztése (turizmushoz kapcsolódó, vagy munkahelyteremtéssel jár)
- Falu megújítás
- Tanyai intézmény és szolgáltatás-rendszer fejlesztése
- Tájjellegű ökológiai értékek megőrzése (gazdasági célú hasznosítással)

33

3. célkitűzés

- Turisztikai attrakciófejlesztés
- Turisztikai fogadókészség
- Térségi marketingtevékenység
- Hagyományörzés

2011-es felülvizsgálat során felvett új intézkedések:

- Fiatalok életminőségét javító beruházások támogatása
- Egészségmegőrzést, betegségmegelőzést, gyógyítást, sportot rehabilitációs foglalkoztatást szem előtt tartó fejlesztések támogatása

2013-as felülvizsgálat során felvett új intézkedések:

- Komplex, közösségfejlesztő projektek megvalósítása a Homokhátság Vidékfejlesztési Egyesület területén
- Komplex, közösségfejlesztést, vagy szolgáltatásfejlesztést, vagy gazdaságélénkítést elősegítő projektek megvalósítása a Homokhátság Vidékfejlesztési Egyesület területén
- Több települést érintő tradicionális rendezvények és kapcsolódó beruházások támogatása
- Már meglévő lovas létesítményekhez kapcsolódóan lovas oktatók tréningezési feltételeinek biztosítására irányuló fejlesztések

A fejlesztési időszakban minden településen valósultak meg helyi projektek így pl.:

- Gárgyán és Dugonics erdei tematikus út kialakítása Ásotthalmon
- a forráskúti Jerney iskola - az 1970-es évek közepéig működő Klebelsberg program idején épült tanyai iskola - épületének felújítása, közösségi szerepének újraélesztésével
- Mórahalmon megvalósuló egymásra épülő turisztikai fejlesztések
lovasturisztikai szolgáltatások fejlesztése; három patkós minősítésű lovarda kialakítása
terápiás fürdőház létrehozása
lovas oktatók, lovas terapeuták képzéséhez infrastruktúra kialakítása
Homokháti Rekreációs-, és Pihenőpark kialakítása
gasztroturisztikai élményközpont (böllér hagyományok bemutatása)
- Öttömösön központi park kialakítása
- többfunkciós létesítmény kialakítása a pusztamérgesi sportpályán
- helyi termelői piac kialakítása Ruzsán, Üllésen

- közpark fejlesztése, kegyeleti park kialakítása Zákányszéken

Tanulságok, folytatásra, további fejlesztésre javasolt területek

A 2007-13-as Helyi Vidékfejlesztési Stratégia fő célkitűzései közül az első („A helyi mezőgazdaság és a hozzá kapcsolódó gazdasági ágak fenntartható, környezetbarát fejlesztése”) a mezőgazdasághoz kapcsolódott. Mivel a 2014-2022-es időszak vidékfejlesztési programja az intézkedések széles tárházát kínálja a mezőgazdaságban tevékenykedő vállalkozásoknak, az első prioritás már nem kapott szerepet a helyi stratégiában. A második, településfejlesztési intézkedésre továbbra is igény mutatkozik, főként azon települések részéről, akik a korábbi ciklusban nem tudták vállalni az ÁFA finanszírozás miatti viszonylag magas önerőt, így fejlesztéseik elmaradtak. A második prioritás részeként a korábbi ciklusban megjelent a tanyás településforma értékeinek megőrzése, amely az stratégiában már nem került nevesítésre, ugyanis a hazai finanszírozású tanyaprogram hozzájárulásával, LEADER forrás bevonása nélkül is megvalósíthatóknak tartjuk a fejlesztéseket. A turizmus fejlesztésére irányuló 3. prioritás, mint az akcióterület kitorési pontja kapta a legnagyobb hangsúlyt. Az új stratégiában célunk továbbra is olyan turisztikai fejlesztések támogatása, amelyek hozzájárulnak a tervezési terület turisztikai bevételeinek, látogatottságának, vonzerejének növeléséhez, a tervezési terület turisztikai kínálatának, szolgáltatásainak bővítéséhez.

34

4.3 A HFS-t érintő tervezési előzmények, programok, szolgáltatások

A helyi akciócsoport tagsága - a rendelkezésre álló fejlesztési és működési források figyelembevételével - úgy döntött, hogy a közösség tevékenységét LEADER-re összpontosítja. Tevékenységünk LEADER fókuszában egyrészt abban nyilvánul meg, hogy a helyi fejlesztési stratégiánk - a térségek közötti és a nemzetközi együttműködésekén kívül - kizárólag LEADER forrásokból megvalósuló intézkedéseket tartalmaz. Másrészt, a helyi közösség döntése alapján, a tevékenységünket kizárólag a LEADER fejlesztési források minél hatékonyabb felhasználásának kívánjuk szentelni, így a helyi szereplők LEADER-en kívüli forráshoz jutását - az tudomásunkra jutott információk megosztásán kívül egyéb módon - pályázattal és projektmenedzsment tevékenységgel nem kívánjuk segíteni. Harmadrészt más operatív programok intézkedéseire a HACS nem kíván pályázni, ezzel a döntéssel is azt szeretnénk elérni, ha a HACS erőforrásai kizárólag a LEADER megvalósítását szolgálják.

Az akcióterület célrendszerének meghatározása során figyelembe vettük a térséget meghatározó stratégiai dokumentumokat. Igyekeztünk az abban meghatározott célokhoz illeszkedni és arra törekedtünk, hogy egyazon társadalmi-gazdasági környezetben megvalósuló fejlesztések egymást kiegészítsék.

Vidékfejlesztési Program kapcsolódása a HFS- el

A Vidékfejlesztési Program a 2014-2022 közötti időszakban három fő területet helyez a fókuszba, amelyek fejlesztése elsődlegesen a Vidékfejlesztési Program Intézkedésein keresztül valósul meg:

- Gazdasági jellemzők, agrár- és élelmiszergazdaság versenyképessége (1, 2, 3, 5 prioritás)

- Környezet, éghajlatváltozás (4, 5 prioritás)
- Vidéki térségek társadalmi-gazdasági helyzete (6 prioritás)

Mind a VP mind a HFS a helyzetfeltárás során hangsúlyozta a vidéki térség társadalmi-gazdasági helyzetének elmaradását. (Uniós átlag felét sem éri el, mely 47%), mely a vállalkozói aktivitásban, a kedvezőtlen demográfiai folyamatokban, vidéki életminőség alacsony színvonalában is mérhető. Ez mindkét dokumentumban hangsúlyosan szerepel.

A célkitűzésekből és alintézkedésekből látható, hogy mind a VP mind a HFS törekszik a helyi vállalkozások helyzetbe hozására, illetve támogatására, valamint a vidéki térség életminőségének javítására. A HFS kisebb forrásösszetétellel, de képes kiegészíteni és támogatni azon fejlesztéseket, melyek a VP-ben is megfogalmazásra kerülnek, de ott támogatásban nem részesülhetnek. Tartalmilag tehát a HFS intézkedései úgy lettek lehatárolva, hogy azok kiegészítsék a VP intézkedéseit, és az intézkedések között átfedés ne történjen.

Ugyanez igaz a TOP, GINOP, és EFOP területfejlesztést, vállalkozók támogatását (KKV-k), önkormányzati infrastruktúrát, turisztikai attrakció fejlesztést, halmozottan hátrányos helyzetű csoportok támogatását érintő fejlesztések tekintetében. A helyzetfeltárás által felmért problémák alátámasztják az Operatív Programokban jelzett szükségleteket, azt a helyi problémák mélyebb ismerete kapcsán képesek azt a térség igényeihez igazítani.

A területi fejlesztési tervek közül a HFS-re leginkább a megyei fejlesztési koncepció és a megyei koncepció összeállításával párhuzamosan készült, azt kiegészítő jellegű járási komplex fejlesztési program gyakorolt hatást. A járási komplex program, tervezett beavatkozási területei:

1. Fűszerpaprika program és gyógynövény integrációk, hitelszövetkezet és integrátori szervezet
2. Iparterületek, ipari Inkubátor házak és kapcsolódó közlekedési infrastruktúra fejlesztés
3. Zöldség-gyümölcs logisztika és tőzsde
4. Munkahelyteremtő energetikai fejlesztések
5. Munkahelyteremtő öntözés és vízpótlás
6. Turisztikai, alkonyturisztikai és kapcsolódó kerékpárút fejlesztések
7. Helyi termék feldolgozása és értékesítés, önkormányzati beruházások
8. Közösségi közlekedés fejlesztése

A HFS tartalmát befolyásoló térségi programok közül kiemelhető a mórahalomi kistérségben működő TDM szervezet, a Móra-Tourist Nonprofit Kft Desztinációfejlesztési Stratégiája és a stratégia alapján elkészített Fejlesztési koncepciója. A Desztinációfejlesztési Stratégia a helyi TDM szervezet 2014-2022-es ciklusra vonatkozó fő stratégiai céljait, a fejlesztési koncepció pedig a TDM szervezet által a 2016 és 2018 közötti időszakban megvalósítandó konkrét intézkedéseket tartalmazza. A fejlesztési tervben megfogalmazott tevékenységek megvalósítására a GINOP – 1.3.4-15 kódszámú, „Turisztikai szervezetek (TDM) fejlesztése” című felhívása biztosít forrást.

A Desztinációfejlesztési stratégia jövőképeinek kiindulópontja, hogy Mórahalom sajátos helyi természeti, társadalmi és kulturális erőforrásait aktivizálni és fenntartható fejlesztési pályára kívánja

állítani, és ezen keresztül kívánja dinamizálni a Homokháti Kistérség többi települését. A stratégia fő céljai közül a HFS szempontjából releváns, a HFS céljaival szinergiában lévő célok:

- A versenyképesség fokozása, egyes kínálati szegmensekben a versenyelőny megőrzése
- A Fenntartható turizmus feltételrendszerének megteremtése
- A desztináción belül induljon meg a jó adottságokkal rendelkező, de jelenleg még ki nem használt települések felzárkóztatása a desztináció idegenforgalmi gócterületéhez, azaz Mórahalomhoz.

A stratégia közép-, és rövidtávú céljai közül azok, amelyeknek a megvalósulása támogatja az akciócsoport céljait és amelyekhez maga a HFS hozzájárul:

- Komplex termékfejlesztéssel a szezonáltság mérséklése
- Lakossági aktivitás fokozása a desztináció társadalmi és gazdasági kohéziójának erősítése
- Fenntartható turizmus kialakítása
- Helyi gazdaságfejlesztési hatás fokozása a turizmus gazdasági ágazatok közötti integráló szerepe révén.

A célok elérése érdekében a TDM szervezet legfontosabb feladatait az alábbiakban látja:

- Termékfejlesztés a meglévő szétszórt kínálati elemek összekapcsolása révén
- Az Információs rendszer fejlesztése
- A szakmai képzések fejlesztése
- A vonzók védelme illetve felújítása, gondozása
- Az idegenforgalmi infrastruktúra továbbfejlesztése

A TDM és a HACS szervezet közötti tervezési együttműködés hozzá fog járulni ahhoz, hogy az egymást támogató, 2014-2022-es ciklusra megfogalmazott stratégiai céljainkat erőforrás hatékonyan és fenntartható módon valósítsuk meg a desztináció és a HACS területén.

Szeged, Hódmezővásárhellyel együtt, Csongrád megye gazdasági-társadalmi centrum térségét alkotja. Mindezek alapján a közszolgáltatások-, a közlekedési infrastruktúra- vagy éppen a gazdaság fejlesztése nem nélkülözheti a térségi szemléletet, melyet a jövőkép elérését szolgáló célrendszer kialakítása is tükröz. A Szeged Megyei Jogú Város Településfejlesztési Konceptiója, tartalmazza azt a célrendszert és intézkedési-tervet, mely a térség-központi településének jövőbeni fejlesztési irányait határozza meg. Az akcióterület szempontjából nagyon fontos a koncepcióhoz való kapcsolódás mivel természetföldrajzi elhelyezkedése révén- közlekedési-foglalkoztatási-gazdasági kapcsolata igen erős Szegeddel.

Szeged és az akcióterület intézkedései közül kiemelkedőek azon fejlesztések, melyek törekednek a térségben lakók minőségi életfeltételeinek biztosítására. Ezzel mindkét terület erősíti népességmegtartó képességét. Ugyanakkor Szeged erősíti felsőoktatási, és kutatási központ pozícióját, mely a tágabb térség pozitív megítélését hozhatja magával. Az akcióterület törekvése a vállalkozói szféra aktivitására és a vonzó települési környezetre, kiegészülve Szeged regionális szerepének erősítésével még vonzóbbá teheti tágabb térséget.

4.4 SWOT

Erősségek

- E1 megfelelően kiépített közúti közlekedési kapcsolatok (autóút), javuló településkép
- E2 jelentős mezőgazdasági szaktudás
- E3 tájjellegű termékek, hungaricumok jelenléte
- E4 tájsajátosságokhoz igazodó tanyai gazdaságok, termelési hagyományok megléte
- E5 meglévő kulturális és társadalmi tőke, hagyományok
- E6 Lakosság helyben maradásának igénye sok településen jellemző
- E7 Egyes települések népességszáma emelkedik a beköltözők által, ezzel egyes demográfiai mutatók javulnak (pl. Mórahalom)
- E8 Sok táji, természeti, kulturális adottság turisztikai terméké bővíthető, az ezzel kapcsolatos együttműködési lehetőségek, ismeretek adottak (aktív TDM)
- E9 Civil szervezetek megléte a térségben
- E10 Térségi szereplők részéről erősödik az igény az együttműködésre
- L11 A Legtöbb vállalkozás, civil szervezet, önkormányzat nyitott a fejlesztésekre
- L12 Minden település igyekszik sajátosságait megfogalmazni, mely a térségi rendezvényekben jól látható, igény van továbbá ezekre a közösségi programokra
- L13 Magas a mikrovállalkozások száma, melyek fejlesztése kiemelt cél lehet
- E4 Pályázati lebonyolításban felhalmozódott szakmai tapasztalat

Gyengeségek

- Gy1 kedvezőtlen népesedési mutatók (előregedés, csökkenő születésszám), elvándorlás megállítására nem mindenhol van kidolgozott intézkedési terv, települések népességmegtartó képessége alacsony
- Gy2 munkanélküliség, helybeli munkahelyek alacsony száma
- Gy3 alacsony iskolai végzettség, sok esetben a megfelelő képzettség hiánya
- Gy4 gazdaság egyoldalúsága, agrártúlsúly, ipar és a szolgáltató szektor alig van jelen
- Gy5 mezőgazdasági értékesítés nehézségei, feldolgozóipar megrendülése
- Gy6 kis- és középvállalkozások alacsony száma, vállalkozási, fejlesztési aktivitás átlag alatti,
- Gy7 általános tőkehiány, hitelképtelenség
- GY8 Térségi vállalkozások kevés munkaerőt képesek foglalkoztatni
- Gy9 a tanyavilág infrastrukturális (ivóvíz-, szennyvíz-, úthálózati problémák) ellátása hiányos, a közszolgáltatások elérhetősége és a munkába járás feltételei is kedvezőtlenek
- Gy10 Bizalmatlanság, fejlesztési ötletek „föltése”, együttműködés, együttgondolkodás igénye megfogalmazódott, de a gyakorlatban nehézkesen kivitelezhető
- GY11 Kerékpáros és tömegközlekedés még sok területen fejlesztésre szorul
- GY12 Közösségi színterek alacsony száma, meglévők nem megfelelő színvonalúak, térségi közösségi programok, szabadidő hasznos eltöltésének lehetősége alacsony száma
- GY13 Rekreációs lehetőségek, egészségügyi ellátás a térség több településén hiányos
- GY14 Bár minden település rendelkezik megfelelő számúnak mondható civil szervezettel, azok aktivitása és támogatottsága valamint a civil szervezetek közötti együttműködés sok esetben gyengének mondható
- GY15 Helyben megtermelt termények, előállított termékek helybeni értékesítése nem megoldott
- GY16 Hátrányos helyzetűekkel foglalkozó civil szervezetek képviselője a pályázatokban nem megfelelően hangsúlyosak

GY17 Bár a térség sok látványossággal bír, kevésbé ismertek a települési értékek (sokszor a helyi lakosság számára sem ismertek)

Gy18 A települések fejlesztésével kevésbé vannak összehangolva

GY19 Turisztikai képzettség, idegen nyelv ismeret még sok jelenlegi turisztikai szolgáltatónál hiányos
Lehetőségek

L1 Oktatás képzés, szakképzés egyéb képzési programokban rejlt lehetőségek

L2 Térséget meghatározó stratégiai dokumentumokban hangsúlyos szerepe van az együttműködéssel lebonyolított fejlesztéseknek

L3 Országos tendenciaként figyelhető meg és támogatott a minőségi termelés iránti igény

L4 Helyi termékek, helyben megtermelt javak iránt egyre nagyobb az érdeklődés

L5 Bővülő határ menti együttműködési és export lehetőségek

L6 Operatív programokhoz kapcsolódó pályázatok révén kiegészítő támogatás a járás fejlesztésére, munkahely-teremtésre

L7 Diverzifikáció

L8 Szeged közelsége sok gazdasági-társadalmi együttműködést kínálhat

L9 Több település rendelkezik kihasználatlan turisztikai potenciállal (természeti, kulturális)

L10 Kiváló termőföld adottságok

L11 A lakosság ragaszkodik szülőföldjéhez, „Homoki ember” elkötelezettsége, szívóssága

L12 Újabb Európai Unió pályázati lehetőségek (2014-2022 tervezési időszak)

L13 A település méretéhez, lakosságának számához, a hazai lehetőségekhez mérten a szükséges alapvető szolgáltatások megvannak a térségben, elérhetők

L14 jelentős termálfvíz-, kőolaj- és földgázkészletek

L15 Térséget lefedő TDM szervezet újabb pályázati lehetőségei

L16 Országos és térségi stratégiai tervekben a hátrányos helyzetű csoportok támogatottsága kiemelt helyen szerepel

L17 Mórahalom turisztikai teljesítménye kiemelkedő

Veszélyek

V1 Határmentiségből eredően a menekültekkel kapcsolatos problémák fokozottan érintik a térséget, a jövőben ezzel kapcsolatos folyamatok, intézkedések nem tisztázottak

V2 a kialakuló mezőgazdasági szövetkezetek nem tudnak megerősödni és általánossá válni

V3 a helyi termékek iránti kereslet nem állandó, sok esetben a magasabb ára miatt a helyiek számára nehezen elérhető

V4 külföldi, sok területen a hazai befektetések is elkerülnek a térséget

V5 foglalkoztatási lehetőségek nem bővülnek, csökken a foglalkoztatási arány, így a fiatalok nem maradnak a térségben

V6 tanyák leértékelődése (legszegényebb réteg lakóhelye, bűnözés erősödése)

V7 önkormányzatok és a gazdasági szféra különállása élesen megmarad

V8 a feldolgozóipar nem tud megtelepedni

V9 nő a mélyszegénységben élők száma

V10 nem sikerül támogatást nyerni a járás fejlesztésére

V11 Értékalapú helyett érdekalapú rövidtávú álegyüttműködések

V12 Közösségi tereket nem sikerül tartalommal megtölteni, kihasználatlanok maradnak

V13 Lakosság egészségügyi állapota romlik, demográfiai folyamatok továbbra sem javulnak

V14 szélsőséges időjárási viszonyok (csapadék nem egyenlő eloszlású, időnként vízhiány, máskor belvívveszély) a mezőgazdasági termelést nehezítik

V15 Hátrányos helyzetű célcsoportok nem kerülnek bevonásra a térséget érintő felmérésekbe

V16 Kevés a kisebb volumenű, alacsonyabb támogatás tartalmú pályázatok száma

V17 Mórahalom turisztikai jelenléte, aktivitása erős

SWOT elemzés

39

Offenzív stratégiák

A térség külső és belső adottságait feltárva egyértelműen kirajzolódnak azok az erősségek és esetleges hiányok melyek ismeretében a jövőbeni fejlesztési stratégia irányvonalai meghatározhatók.

- Az akcióterület természeti, kulturális adottságait kihasználva a már meglévő TDM szervezettel együttműködve, országos és helyi támogatások segítségével a turisztikai kínálatot bővíteni lehet, turisztikai csomagokat lehet képezni.
- Az akcióterületen folyamatosan fejlődő infrastruktúra, a rendezett településkép és törekvés az egyedi arculat és programok kidolgozására alapja lehet a további rendezvények megvalósítására, és az ehhez szükséges közösségi terek kialakítására
- Az akcióterületen működő civil szervezetek jelenléte, a törekvés az együttműködésre, és ennek külső támogatása, ösztönzése, megindíthatja az együttgondolkodást és a valós tevékenységen alapuló szakmai együttműködést
- A hely lakosság ragaszkodása a szülőföldhöz, és az önkormányzat törekvése a jobb minőségi életfeltételek kialakítására, valamint az ehhez szükséges források igénylése, elősegítik a lakosság helyben maradását, identitásának további erősödését
- A helyi vállalkozások támogatása, segítheti azok megerősödését és hozzájárulhat a foglalkoztatás bővítéséhez
- Szeged közelsége, oktatási központi szerepe hozzájárulhat a lakosság tovább és átképzéséhez
- AZ akcióterület agrár jellege az ebben rejlő hagyományok és lehetőségek alapjai lehetnek a minőségi termények, termékek létrehozásának a helyi termékek újra felfedezéséhez -főként mivel ezek iránti kereslet nő-és annak akár turisztikai csomagba való beépüléséhez
- Az akcióterület önkormányzatai, az elmúlt évek pályázati tapasztalatai jó alapot adnak jelen tervezési időszak fejlesztéséhez
- Mórahalom országosan is ismert idegenforgalmi adottsága (Szent Erzsébet Mórahalmi Gyógyfürdő és a fejlődő Lovas színház) húzóereje lehet a térség további turisztikai kínálatának, melyek önmagukban nem biztos hogy életképesek lehetnek (együttműködés, TDM)

Fejlesztő stratégiák

- - A kedvezőtlen népesedési mutatók, az alacsony foglalkoztatás ellensúlyozható a térséget érintő vállalkozás fejlesztési programokkal, képzési programokkal
- A civil szervezetek jelenléte, az együttműködés erősíthető, ha érdekeltté tesszük őket a fejlesztésben és bevonásra kerülnek mind a tervezési, mind a megvalósítási feladatokba
- A gazdaság egyoldalúsága, tökeszegénység, alacsony vállalkozási aktivitás ellensúlyozható új vállalkozási lehetőségek feltárásával vállalkozásfejlesztési programokkal

- A turisztikai kínálat bővíthető, fejleszthető az adottságok további feltárásával, fejlesztésével, turisztikai programcsomagba illesztésével. A turisztikai potenciál a térségben adott.
- Fontos feladat a civil szervezetek, hátrányos helyzetű csoportok bevonása a tervezésbe és az együtt gondolkodás támogatása, ehhez a térségben megfelelő számú civil szervezet van jelen
- A lakosság életminősége tovább javítható még több közösségi tér megvalósításával azok, és a már meglévő közösségi terek tartalommal való megtöltésével, a helyi lakosok ragaszkodnak szülőföldjükhöz identitástudatuk ezen beruházásokkal még tovább erősíthető

A térségre jellemző gazdasági problémák a gazdaság egyoldalúsága és a foglalkoztatási nehézségek, olyan programokkal oldhatók meg, melyek segítik az akcióterületen lévő helyi vállalkozások jövedelmezőségét, versenyképességét.

4.5 Fejlesztési szükségletek azonosítása

Az akcióterületre vonatkozó helyzetfeltárás (ld. 4.1. fejezet) és SWOT analízis (ld. 4.3. fejezet) alapján az alábbi fejlesztési szükségleteket azonosítottuk:

Fenntartható helyi gazdaságfejlesztés (helyi vállalkozások jövedelmezőségének, versenyképességének fokozása és a foglalkoztatás bővítése) érdekében szükség van a más operatív programokból illetve a VP nem LEADER intézkedéseiből nem támogatható mikrovállalkozások támogatására. A gazdaságfejlesztési intézkedéseknek kiemelten az akcióterület turisztikai bevételeit, látogatottságát növelő attrakciók és szolgáltatások létrehozásának / fejlesztésének ösztönzésére kell irányulnia.

A fenntartható közösségfejlesztést szolgáló intézkedéseket egyrészt a települések korábbi ciklusokban elmaradt közösségi tereket érintő fejlesztési igényei teszik szükségessé. Másrészt fontosnak tartjuk a civil szervezetek humán tőkéjének kiaknázását, helyzetbe hozását, kezdeményezőkézségének felhasználását, rendszerbe foglalását, az együttműködések erősítését a fenntartható helyi civil aktivitások és közösségfejlesztés érdekében.

A SWOT analízisben és annak elemzésében megfogalmazott fő stratégiai irányokat az alábbiakban foglalhatjuk össze.

1. Szükség van a térség mezőgazdasági hagyományain szaktudásán alapuló Intenzív mezőgazdasági fejlesztésre, értékesítési feltételek biztosítására a feldolgozóipar megteremtésére, jelenlévő feldolgozóipari vállalkozások továbbfejlesztésére, értékesítési hálózatok, együttműködési lehetőségek kialakítására.
2. Turisztikai területen fontos a meglévő szolgáltatások fejlesztése, hiszen ezek sok esetben a szektor húzóerői lehetnek. Fontos a turisztikában dolgozók képzése, idegen nyelv ismeretelnek elsajátítása itt jelentős hiányosságok vannak. A térség sok kihasználatlan turisztikai potenciállal rendelkezik, fontos ezek attrakcióvá emelése. Legnagyobb feladat pedig a térség turisztikai attrakcióinak, szolgáltatásainak összehangolása, csomagba rendezése. Kiemelt feladata van a helyi TDM szervezetnek, hogy ezeket az együttműködések összehangolja, de más szakmai együttműködés is növelné a

hatékonyságot. Az akcióterület célja, hogy az ide látogató turista élménnyel gazdagodjon, tartózkodásával legyen elégedett, a térség gazdasága fejlődjön, a turisztikai vállalkozások prosperáljanak, a helyi közösség kultúrája gazdagodjon, emellett pedig a természeti és épített környezet megóvásában részesüljön. Olyan vonzerőt és szolgáltatásokat – komplex turisztikai terméket vagy termékeket – kell kialakítani, amelyek a versenytársakhoz képest jó vagy azokénál jobb ár-érték-arányt képviselnek, ami a forgalom alakulásában is megmutatkozik.

3. Szükség van a települések humán és fizikai infrastruktúrájának fejlesztése. A térség homogenitását némileg rontja, hogy az egyes települések között infrastrukturális szempontból nagy különbségek vannak. Megfigyelhető, hogy a Szegedtől távolabb eső községek számos tekintetben hátrányt szenvednek. Így fontos a jelenlegi fizikai infrastruktúra fejlesztésére, közösségi terek létrehozására, annak ellenére hogy az elmúlt években ez irányú törekvések majd minden településén megfigyelhetők. A gondozott településkép, a tartalommal megtöltött (kulturális egyéb programok) közösségi terek, az elérhetőség javítása az egyik záloga a települések fejlődésének és a lakosság életminőségének javításának.
4. Kiemelt cél a térség vállalozási aktivitásának erősítése, a meglévő vállalkozások fejlesztése, versenyképességüknek javítása. Ma bár jelentős számban vannak a térségben mikrovállalkozások, azok foglalkoztatási kapacitása alacsony.
5. A térség demográfiai mutatói meglehetősen kedvezőtlenek, sok esetben ezek javítása a lakosság életminőségnek javításával érhető el. Jelenleg az alap egészségügyi szolgáltatások majd mindenhol megtalálhatók, de a prevenció szolgáltatások, egészségmegőrző programok, rekreációra alkalmas helyszínek tekintetében nagy hiányosságok vannak. Szükség van ezen fejlesztésekre, akár a kialakuló közösségi terekkel összehangolva.
6. Az identitástudat erősítése egyúttal a térség népességmegtartó erejét erősíti. Sok esetben bár a lakosság zömében ragaszkodik szülőföldjéhez a helyi értékeket kevésbé ismerik. Szükség van ezen értékek, hagyományok megmentésére és fontos a lakosság számára elérhetővé tenni.
7. A civil-szervezetek jelenléte a térségben erős, de munkájukat egymástól elkülönülve végzik. Szükség van aktivitásuk erősítésére, a civil kezdeményezések támogatására, az együttműködések kialakítására. A civil szervezetek segíthetik a hátrányos helyzetű csoportok jobb elérhetőségét.

5. Horizontális célok

5.1 Esélyegyenlőség

Az esélyegyenlőség elsősorban az egyenlő hozzáférés azonos módon való biztosítását, más szóval az egyenlő bánásmódot jelenti. A társadalom tagjai, csoportjai tényleges esélyegyenlőségének megteremtése aktív beavatkozást, cselekvést igényel.

Az esélyegyenlőség a szervezetre, a HFS elkészítésére és a megvalósításra váró projektek szempontjából is értelmezhető.

A szervezet szempontjából figyelembe vett szempontok:

- A fejlesztéshez kapcsolódó nyilvános eseményeken, kommunikációjában és viselkedésében esélytudatosságot fejez ki: nem közvetít szegregációt, csökkenti a csoportokra vonatkozó meglévő előítéleteket.

42

A HFS tervezése során megvalósított esélyegyenlőségi szempontok:

- kapcsolódás a települési és járási esélyegyenlőségi koncepciókhoz²
- helyi lakosság minél szélesebb körű bevonása a cél; így a számukra megfelelő elemek beépülnek, és a megfelelő módon valósulhatnak meg. („Semmit rólunk nélkülünk!” elv)
- az adott esélyegyenlőségi célcsoportnak megfelelő tájékoztatási csatornák használata

Az intézkedési terv és a megvalósítandó projektek esélyegyenlőségi szempontjai:

- a projektek eredménye legyen pozitív hatással az érintett célcsoportokra, járuljanak hozzá a kedvezőtlen társadalmi, demográfiai folyamatok hatásainak enyhítéséhez
- a fejlesztés eredményéhez való hozzáférés biztosítása

Hátrányos helyzetű csoportok esélyegyenlősége

Romák és/vagy mélyszegénységben élők

A járás településein egyáltalán nem vagy elenyésző mértékben élnek roma lakosok.

Esélyegyenlőség biztosítása

- helyi lakosság minél szélesebb körű bevonása a cél; így a számukra megfelelő elemek beépülnek, és a megfelelő módon valósulhatnak meg. („Semmit rólunk nélkülünk!” elv)
- az adott esélyegyenlőségi célcsoportnak megfelelő tájékoztatási csatornák használata
- a projektek eredménye legyen pozitív hatással az érintett célcsoportokra, járuljanak hozzá a kedvezőtlen társadalmi, demográfiai folyamatok hatásainak enyhítéséhez
- a fejlesztés eredményéhez való hozzáférés biztosítása

Idősek

Esélyegyenlőség biztosítása

- helyi lakosság minél szélesebb körű bevonása a cél; így a számukra megfelelő elemek beépülnek, és a megfelelő módon valósulhatnak meg. („Semmit rólunk nélkülünk!” elv)
- az adott esélyegyenlőségi célcsoportnak megfelelő tájékoztatási csatornák használata

- a projektek eredménye legyen pozitív hatással az érintett célcsoportokra, járuljanak hozzá a kedvezőtlen társadalmi, demográfiai folyamatok hatásainak enyhítéséhez
- a fejlesztés eredményéhez való hozzáférés biztosítása

Tanyai lakosság

Esélyegyenlőség biztosítása

- helyi lakosság minél szélesebb körű bevonása a cél; így a számukra megfelelő elemek beépülnek, és a megfelelő módon valósulhatnak meg. („Semmit rólunk nélkülünk!” elv)
- az adott esélyegyenlőségi célcsoportnak megfelelő tájékoztatási csatornák használata
- a projektek eredménye legyen pozitív hatással az érintett célcsoportokra, járuljanak hozzá a kedvezőtlen társadalmi, demográfiai folyamatok hatásainak enyhítéséhez
- a fejlesztés eredményéhez való hozzáférés biztosítása

49

5.2 Környezeti fenntarthatóság

"A fenntartható fejlődés olyan fejlődés, amely kielégíti a jelen szükségleteit, anélkül, hogy veszélyeztetné a jövő nemzedékek esélyét arra, hogy ők is kielégíthessék szükségleteiket". (1987. ENSZ Környezet és Fejlődés Világbizottsága)

A fenntartható fejlődés három alappilléren nyugszik: a szociális, a gazdasági és a környezeti pillérek és mindhárom együttesen, kölcsönhatásaik figyelembevételével mérlegelni kell a különböző fejlesztési stratégiák, programok kidolgozása során.³

A környezeti fenntarthatóság szempontjai a HFS tervezése, megvalósítása és monitoringja során:

1. A környezeti követelmények elfogadása és megtartása

A fejlesztések tervezésekor figyelembe kell venni a helyi környezet állapotát és természeti erőforrások rendelkezésre állását. A projektek megvalósítása során be kell tartani a hazai és az EU-s környezetvédelmi jogszabályokat. A projektek kialakítása és megvalósítása során biztosítani kell az érintetteknek a döntésekben való részvételét.

2. Az emberi szükségletek kielégítése és a megfelelő környezet állapot között egyensúlyt kell biztosítani

A természetbe hulladékként visszakerülő anyagok mennyiségének és veszélyességének csökkennie kell.

3. Természeti erőforrások fenntartható használata

A megújuló erőforrások - adottságainknak megfelelően nap- és geotermikus energia - alkalmazásának előnyben részesítése. A fejlesztéseknek az anyag és energia intenzív termékek és szolgáltatások körétől, az anyag és energia szegény, inkább tudás és kultúra alapú termelés és fogyasztás irányába kell mutatniuk.

³ <http://www.ff3.hu/fejlodes.html>

4. A meglévő értékek védelme és megőrzése

Az építészeti és kulturális értékek fennmaradásának támogatása

5. A helyi közösségek hosszú távon egészséges környezetének biztosítása

Helyi munkaerő és tudás, tapasztalatok, helyi anyagok és hagyományos gazdálkodási formák és technológiák felhasználásával, környezetkímélő, természet- és "emberbarát" módon működő fejlesztések támogatása; illetve a fejlesztések ne veszélyeztessék a helyi kultúra részét képező, természettel harmonizáló, hagyományos gazdasági, termelői kultúrát és fogyasztói szokásokat. Meg kell teremteni annak lehetőségét, hogy a fejlesztések pozitív eredményeit és hatásait elsősorban a helyi közösség – és annak minél több tagja kihasználhassa. A fejlesztések járuljanak hozzá, hogy a társadalom tagjaiban a fenntarthatóság értékei, illetve a környezet iránt érzett felelősség tudatosuljon, és erkölcsi normává váljon.⁴

A fenntartható életmód, fogyasztás és termelés együttesen biztosítja a társadalmi-gazdasági fejlődés és a környezetterhelés szétválását, azaz, hogy a lakosság növekvő jóléte csökkenő környezetterhelés mellett legyen biztosítható. A fogyasztói magatartás megváltozása, a környezeti szempontból fenntarthatóbb, organikus termékek és szolgáltatások felé történő elmozdulás keresleti oldalról erősíti meg a termelői folyamatok „fenntarthatósága” iránti igényt. E célok nem valósíthatók meg a társadalom környezettudatosságának erősítése nélkül. Ezáltal biztosítható, hogy az életminőséget közvetlenül érintő tényezők mellett az emberi élet alapjait jelentő természeti erőforrások és értékek védelme és fenntartható használata, valamint az ezekkel szorosan összefüggő életmód, fogyasztási és termelési szokások együttesen szolgálják a társadalom hosszú távú jóllétét. (HÖKTE környévédelmi program)

6. A HFS integrált és innovatív elemeinek bemutatása

Stratégiánk a helyzetelemzésben feltárt és a helyi szereplők kérdőívekben, fórumokon megfogalmazott szükségleteire reagál. A problémafeltárás során azonosított szükségletek közül két területre fókuszáltunk – a fenntartható gazdaság-, és a fenntartható közösségfejlesztésre. A szóisméltés nem öncélú: mindkét terület esetén – összhangban az EU-s és nemzeti programokban megfogalmazott igénnyel – valóban hangsúlyt kívánunk helyezni a költséghatékonyságra és a jövőképből megfogalmazott fenntarthatóságra. A korábbi ciklus nem fenntartható egyedi fejlesztései, vagy éppen önerő hiányában egyes fejlesztések elmaradása a helyi közösségek életében további problémákat, nehézségeket hoztak létre. (pl.: egyes településeken elmaradt „falufejlesztési” beruházások miatt, a helyi közösség kevésbé fogadja el az 2014-2022-es LEADER gazdaságfejlesztési preferenciáját.)

A fenntartható gazdaságfejlesztési célt két intézkedés szolgálja. A mikrovállalkozások fejlesztését célzó intézkedés megfogalmazása során a GINOP, valamint a VP nem LEADER intézkedéseiből támogatható fejlesztések figyelembevételével, az előzőekben említett forráslehetőségekkel élni nem

⁴ <http://www.kiskore.hu/onk/szerv/feil/fenntarthato.pdf>

tudó vállalkozásoknak kívánunk lehetőséget teremteni. A gazdaságfejlesztés másik területe a turisztika, amelyre a források zömét allokáltuk, tekintettel arra, hogy a hely szereplők többsége a turisztikát a járás kitörési pontjaként értelmezi. Ha a stratégiánk fókuszpontját kellene meghatározni az mindenképpen a turisztika, amennyiben az akcióterület fejlesztési forrása magasabb összegű lenne, akkor arányában még többet költenénk turisztikai fejlesztésekre. Míg a mikrovállalkozások esetén az együttműködés nem feltétlenül képezi a projektek szerves részét, a turisztikai ötletek csak akkor lehetnek sikereses és fenntarthatóak, ha más attrakciókkal összekapcsolódnak, együttműködésben valósulnak meg. A LEADER-ben valódi, szerves, a projektek és az együttműködő partnereket egyaránt szolgáló, de mégsem központilag uniformizált együttműködések kívánunk támogatni. Hiszünk abban, hogy a horizontális kiírásokkal felülről és a LEADER-ben alulról induló kezdeményezések az akcióterületen egymást támogató módon összeérhetnek.

A közös munka, valós együttműködések kialakítása és ösztönzése, ágazatokon belül és ágazatok között szintén olyan elem a stratégiánkban, amit minden eszközzel segíteni kívánunk. Ugyanakkor az együttműködések a realitások talaján kívánjuk kezelni. Fontosnak tartjuk, hogy – a korábbi időszakban a LEADER keretében sok esetben létrejött látszat együttműködésekkel szemben – azokon a területeken, a projektek olyan részelemein dolgozzanak közösen a partnerek, amelyek esetén az együttműködéssel valódi hozzáadott érték jön létre. Az együttműködésekre vonatkozó feltételrendszer részletes kiépítése ezért lényege eleme, központi kérdése lesz a végleges stratégiának és a pályázati felhívásoknak.

7. A stratégia beavatkozási logikája

7.1 A stratégia jövőképe

Helyi erőforrásokra, ötletekre, a helyi humán tőkére alapozott, azokkal fenntarthatóan gazdálkodó, egymást kölcsönösen tisztelő, segítő és együttműködő, megerősödött helyi közösségekből álló, gazdasági és társadalmi szempontból sikeres Mórahalmi Járást-látnánk szívesen a program végén.

Jövőképünk röviden:

Fenntarthatóan fejlődő, együttműködő közösségekből álló, gazdasági és társadalmi szempontból sikeres Mórahalmi Járás.

7.2 A stratégia célhierarchiája

Jövőkép
Helyi erőforrásokra, ötletekre, a helyi humán tőkére alapozott, azokkal fenntarthatóan gazdálkodó, egymást kölcsönösen tisztelő, segítő és együttműködő, megerősödött helyi közösségekből álló, gazdasági és társadalmi szempontból sikeres Mórahalmi Járás.

Átfogó cél(ok)
A Mórahalmi Járás gazdasági aktivitásának elősegítése.
Minőségi életfeltételek biztosítása és helyi identitás erősítése a Mórahalmi Járás területén élők számára.

Ssz.	Specifikus célok	Eredménymutatók megnevezése	Célértékek
1.	A) Helyi gazdasági és feladatok bővítése helyi gazdaság alapozott fenntartható gazdasági fejlődésének érdekében	<p>Foglalkoztatottak száma (F.F.P.-ben)</p> <p>Akcióterületen a fejlesztéssel érintett szolgáltatásokat termelőket (génybevevők száma) %</p> <p>Az akcióterületen bevezetett új szolgáltatások/termékek száma</p>	<p>F.F.P. mindösszesen új teljes munkaidős munkavállaló (összmunkaidőből összeadódhat)</p> <p>akcióterület lakosságszám %/fenntartási időszak alatt (1500 fő)</p> <p>5 db/akcióterület</p>
2.	B) Települések fenntartható lakossági igényekre és szükségletekre reagáló fejlesztése	<p>Közösségi színtereket fejlesztett helyszíneket használó civil és egyéb szervezetek száma</p> <p>Rendezvények száma</p>	<p>10 db/akcióterület</p> <p>10 db/akcióterület</p>
3.	C) Helyi identitás erősítése, lakosság élet színvonalának emelődése, közösségek, hálózatok létrehozása, hagyományokra alapozott megújulás	<p>Pályázatok kapasan megvalósult programokon résztvevők száma</p> <p>Egy program által érintett települések száma (programok területi lefedettsége)</p>	<p>akcióterület lakosságszám %/fenntartási időszak alatt</p> <p>4</p> <p>2 település/program</p>
4.	D) Bevárműködések, tudásmegosztás, hálózatok kialakítása, helyi aktivitás elősegítése	<p>Konzorciumok száma</p>	<p>10 db/akcióterület</p>

Az akcióterület helyzetelemzése során az alábbi problémákat és szükségleteket azonosítottuk:

1. A térség gazdasága egyoldalú, elsősorban az agrárszektorra épül, szükség lenne a többi ágazat megerősítésére, az agrártúlsúly mérséklésére.
2. A térség – kiemelten a járásközpont - turizmusa dinamikusan fejlődik, de számos turisztikai lehetőség még kihasználatlan, újabb attrakciókra, további szolgáltatásokra lenne szükség.
3. A vállalkozások száma, tőkeereje, a vállalkozói aktivitás alacsony.
4. A helyben megszerezhető jövedelem kevés, a munkahelyek száma alacsony, az aktív korúak nagy része ingázik a városok irányába, a fiatalok és pályakezdők nehezen találnak munkahelyet.
5. A térség népességmegtartó ereje gyengül, a lakosság kor szerinti megoszlása kedvezőtlen, helyi identitást erősítő intézkedésekre lenne szükség a kedvezőtlen demográfiai folyamatok megtörésére.
6. A térség kulturális és humán erőforrásokban gazdag. A hagyományok és helyi értékek megőrzésére és továbbörökítésre garanciát az együttműködő közösségek jelenthetnek.
7. A települések infrastruktúrája megfelelőnek mondható, ugyanakkor a lakosság továbbra is igényli a közösségi terek és az elérhető közszolgáltatások fejlesztését.
8. Az életminőség javításához az elérhető közösségi, kulturális, egészségprevenciós színterek és szolgáltatások fejlesztése szükséges.

A problémák közül az első négy a stratégia gazdaságfejlesztésre, a második négy a helyi infrastruktúra és a szolgáltatásfejlesztésre irányuló átfogó és specifikus céljait támasztják alá.

	Intézkedések (beavatkozási területek)	Melyik specifikus cél(ok)hoz járul hozzá				
		1.	2.	3.	4.	5.
1.	Turisztikai attrakciók, szolgáltatások létrehozása, fejlesztése a Mórahalmi Járás területén	X			X	
2.	Helyi mikro-vállalkozások fejlesztése a Mórahalmi Járás területén	X				
3.	Településfejlesztés a Mórahalmi Járás területén		X		X	
4.	Gyűjtőtevékenység támogatása a Mórahalmi Járás területén		X	X	X	
5.	Vidéki szemléletformálást, egészségnevelést és rekreációs szolgáló fejlesztések a Mórahalmi Járás területén		X	X	X	

8. Cselekvési terv

8.1 Az intézkedések leírása

8.1.1 Az intézkedések leírása **Turisztikai attrakciók, szolgáltatások létrehozása, fejlesztése a Mórahalmi Járás területén** (az intézkedés keretében megjelölt felhívások: 1/A, 1/B, 1/C, 1/D felhívások)

1. **Intézkedés megnevezése:** Turisztikai attrakciók, szolgáltatások létrehozása, fejlesztése a Mórahalmi Járás területén
2. **Specifikus cél:** Jövedelemszerzési lehetőségek bővítése; helyi erőforrásokra alapozott, fenntartható gazdaságélénkítő fejlesztések támogatása
3. **Indoklás, alátámasztás:** Az új tervezési periódus kezdetén végzett helyzetfeltárás megerősítette a korábbi tervezési ciklusban is meghatározó probléma jelenlétét: a helyben megszerzhető jövedelem kevés, a munkahelyek száma alacsony és az agrárszektor túlsúlya érvényesül. Az egyik kitérési lehetőséget a turizmus fejlesztésében, megerősítésében látjuk. Olyan turisztikai fejlesztéseket kívánunk támogatni, amelyek hozzájárulnak a tervezési terület turisztikai vonzerejének növeléséhez, turisztikai kínálatának, szolgáltatásspektrumának bővítéséhez, a látogatottság növeléséhez. A turisztikai kínálat bővülése hozzájárul a helyi gazdaság fejlődéséhez miközben a megvalósult fejlesztések az agrárium szereplői számára utat mutatnak az alternatív jövedelemszerzési lehetőségek irányába.

Kapcsolódó SWOT állítások: ES, 8,10 Gy2,4, 7,8,10,17,18 L2,7,12,17, V1,4, 5, 10, 16, 17

4. **A támogatható tevékenység területek meghatározása:** Olyan fejlesztéseket kívánunk támogatni, amelyek új turisztikai attrakciókat és/vagy szolgáltatásokat hoznak létre, vagy a meglévőket fejlesztik.

Jövedelemtermelő turisztikai pályázatok esetén támogatható területek:

- a. Szabadtéri közösségi rendezvénytér építése és fejlesztése;
- b. Turisztikai infrastrukturális hiányosságok felszámolása,
- c. Fürdőturizmus fejlesztése;
- d. Új és meglévő szálláshelyek építése, fejlesztése.
- e. Turizmushoz kapcsolódó éttermi és büfé szolgáltatás kialakítása, bővítése
- f. Kisléptékű infrastruktúra fejlesztése 1/D felhívásban

90

Nem Jövedelemtermelő turisztikai pályázatok esetén támogatható:

- a. Új tudományos, kulturális és történelmi adottságokat építő turisztikai attrakciók és szolgáltatások létrehozása, meglévők fejlesztése

Fogalmak:

Turisztikai attrakciónak tekintjük azokat a létesítményeket vagy eseményeket, amelyek kikapcsolódási és szórakozási lehetőségeket kínálnak a látogatóknak szabadidejük élvezetes eltöltésére és mind a helyi lakosság, mind pedig a turisták köréből képesek látogatókat vonzani;

Turisztikai szolgáltatás: valamennyi szolgáltatás, amely a turisták igényeinek kiszolgálására irányul. (pl.: falusi vendégasztal, túravezetés, kerékpár-kölcsönzés, strandfürdő szolgáltatások, új és meglévő szálláshely fejlesztése, stb.);

Főbb elszámolható költségtípusok: építés (új építés, felújítás, bővítés, korszerűsítés), új és tradicionális eszközbeszerzés, szolgáltatásvásárlások, saját teljesítés költségei

Tradicionális eszköz az a gép, tárgy vagy berendezés, amely alkalmas a hagyományos népi kultúra vagy ipari örökség bemutatására, amely eredeti termelési funkcióját elvesztette és kizárólag kulturális célokat szolgál.

Turizmushoz kapcsolódó éttermi és büfé szolgáltatás, étkeztetés. pl.:

- étkeztetéshez szükséges tálaló-, melegítő-, főzőkonyha fejlesztése, kialakítása,
- raktár, hűtőkamra felújítás, kialakítása,
- étkező helyiség férőhelyének bővítése,
- konyhai gépek, eszközök, bútorok és berendezési, felszerelési tárgyak, hűtő- és csomagolótechnika beszerzése,
- büfé kiszolgálás eszközei (pultok, asztalok)

Kisléptékű infrastruktúra-fejlesztések: Telekhatáron belüli és/vagy a fejlesztéssel érintett telekkel szervesen összefüggő, a fejlesztés céljához kapcsolódó infrastrukturális beruházások különösen:

- a. ivó- és ipari vízellátás saját kúttal, vagy hálózatra csatlakozással, és a hozzá kapcsolódó elosztó és egyéb berendezések kiépítése;
- b. tűzi-víz hálózat, korszerű tűzvédelmi hálózat, és a hozzá kapcsolódó elosztó és egyéb berendezések kiépítése;
- c. földgázvezeték, távhővezeték, és a hozzá kapcsolódó elosztó és egyéb berendezések kiépítése;

- d. elektromos hálózatra csatlakozás kiépítése és a hozzá kapcsolódó elosztó és egyéb berendezések kiépítése;
- e. eső- és szennyvízelvezetés, eső- és szennyvízgyűjtők kiépítése;
- f. egyedi szennyvíztisztító kisberendezések kiépítése;
- g. szelektív hulladékgyűjtők és tárolók kiépítése;
- h. a külső telefon és telekommunikációs hálózat csatlakozási pontjainak kiépítése;
- i. út és parkoló építés;
- j. vagyonvédelmi elektronikai rendszer kiépítése;
- k. fenntartható, környezetbarát, megújuló energiaforrásokat hasznosító gépek és berendezések és kiépítésük (melegvíz, fűtés és elektromos áram előállítása és felhasználására céljából)
- l. zöldfelület rendezése: fás szárú, lágyszárú növények beszerzése és telepítése, parkosítás,
- m. beépített öntözőrendszer kiépítése, felújítása;
- n: kerítés építése.

5. **Kiegészítő jelleg, lehatárolás:** A jelenleg elérhető, turisztikai attrakciók fejlesztésére szolgáló TOP,GINOP források, elsősorban országos vagy megyei attrakciókhoz esetleg meghatározott jár módokhoz kapcsolódnak (pl.: Bejárható Magyarország program). A HFS a helyi jelentőségű turisztikai értékek attrakcióvá fejlesztését vagy a meglévő attrakciók látogatottságának növelését szolgáló beruházások támogatását célozza, ezzel egészítve ki az országos, regionális, megyei hatókörű fejlesztéseket.

50 % feletti mezőgazdasági árbevételű vállalkozás nem támogatható (VP 6.2.1, 6.4.1)

6. **A jogosultak köre:**

Jövedelemtermelő turisztikai pályázatok esetén: természetes személyek, helyi mikrovállalkozások, civil szervezetek, önkormányzatok, valamint a jogosult szervezetek konzorciumai.

Nem Jövedelemtermelő turisztikai pályázatok esetén: civil szervezetek, önkormányzatok, valamint a jogosult szervezetek konzorciumai (kivéve a 1/D felhívást, ahol nincs lehetőség konzorciumi formában pályázni):

- a. Az akcióterületen a pályázat benyújtás évének január első napján a tervezési területen székhellyel / telephellyel rendelkező civil szervezetek (1/A, 1/B, 1/C felhívás; Legalább a benyújtás évét megelőző év január első napja óta a HACS illetékességi területén székhellyel / telephellyel / fióktelephellyel rendelkezik (1/D felhívás)
- b. Az akcióterületen működő önkormányzatok, önkormányzati társulások;
- c. 50% mezőgazdasági árbevétel alatti helyi mikrovállalkozások (Helyi mikrovállalkozásnak tekintjük az olyan mikrovállalkozást, amelynek összes foglalkoztatotti létszáma 10 főnél kevesebb, nettó árbevétele vagy mérlegfőösszege legfeljebb 2 millió eurónak megfelelő forintösszeg és a helyi iparűzési adóbevallásában az akcióterületre jutó adóalap aránya, a benyújtást megelőző lezárt 3 év átlagában, a teljes adóalap min. 60 %-a.)
Továbbá a vállalkozások támogatási kritériuma, hogy az akcióterületen - a pályázat benyújtás évének január első napján már székhellyel / telephellyel rendelkeznek (1/A, 1/B, 1/C felhívás;
A vállalkozás legalább a benyújtás évét megelőző év január első napja óta a tervezési területen székhellyel / telephellyel / fióktelephellyel (1/D felhívás) rendelkezik.
- d. Vállalkozás csak abban az esetben támogatható, ha a fő tevékenysége nem mezőgazdasági tevékenység (TEÁOR);

- e. Az akcióterületen a pályázat benyújtás évének január első napján állandó lakcímmel vagy tartózkodási hellyel rendelkező természetes személyek (1/A, 1/C felhívás; adószámos magánszemélyek (1/D felhívás)

7. A kiválasztási kritériumok, alapelvek:

7.1 Jogosultsági kritériumok (támogatásban részesíthető projektek köre)

5.000.000 forint feletti támogatási igény esetén az FTE-ben kifejezett foglalkoztatotti létszám legalább 0,5 fővel történő növelése; 1/A, 1/B, 1/C felhívásokban

10.000.000 forint feletti támogatási igény esetén az FTE-ben kifejezett foglalkoztatotti létszám legalább 1 fővel történő növelése. 1/A, 1/B, 1/C felhívásokban

Nem kell létszámbővítést vállalni az 1/D felhívásban.

Amennyiben a projekt konzorciumban valósul meg,

- a) a konzorciumi megállapodás egyértelműen nevesíti az konzorcium keretében megvalósuló tevékenységeket, azok tervezett ütemezését, az egyes partnerek konzorciumban betöltött szerepét.
- b) A konzorcium keretében megvalósuló tevékenységek leírása megfelelő alapot képez az konzorciumi megállapodásban foglaltak teljesülésének ellenőrzéséhez.
- c) a konzorcium-célja, tevékenységek illeszkednek a projekt céljaihoz

5.000.000 forint feletti támogatási igényű projektek esetén, üzleti (jövedelemtermelő projektek) vagy fenntartási és működtetési terv (nem jövedelemtermelő fejlesztések) benyújtása (1/A, 1/B felhívás)

Jövedelemtermelő projektek esetén üzleti terv vagy (nem jövedelemtermelő fejlesztések esetén fenntartási és működtetési terv benyújtása (1/C, 1/D felhívás)

Vállalja a fejlesztéssel érintett szolgáltatásokat / termékeket igénybevevők számának nyilvántartását. Vállalja, hogy 5.000.000 forint feletti támogatási igény esetén a fejlesztéssel érintett szolgáltatásokat / termékeket igénybevevők száma fenntartási időszak alatt eléri az akcióterület lakosságának 0,5%-át, 10.000.000 feletti támogatási igény esetén a 1%-át.

7.2. Kiválasztási kritériumok (előnyben részesített projektek)

konzorcium minősége, komplexitása (részvevők száma, szféránkénti megoszlása, partnerek tapasztalatai); (1/A, 1/B, 1/C felhívás)

üzleti / fenntartási és működtetési terv minősége;

a pályázó a projekt előrehaladásáról, eredményeiről - a kötelező nyilvánossági előírásokon túl - rendszeresen tájékoztatja az akcióterület lakosságát, a megvalósítás, és a fenntartás időszakában (nyílt nap(ok) vállalása; beszámoló, adatszolgáltatás a kötelező adatszolgáltatáson felül, kiadvány, beszámolók HACS honlapján történő közzététele);

érvényesülnek az esélyegyenlőségi szempontok (akadálymentesítés, hátrányos helyzetű célcsoportok igényeihez igazodó szolgáltatás kialakítása, hátrányos helyzetű foglalkoztatott alkalmazása, rugalmas munkaidős-szervezés lehetőségének biztosítása, esélyegyenlőségi képzés, esélytudatos kommunikáció) (1/A, 1/B felhívás)

A szolgáltatás hozzájárul a nyári turisztikai szezon meghosszabbításához (1/C, 1/D felhívás)

Lokális beruházási multiplikátor hatás/"A fejlesztéshez kapcsolódó szolgáltatások, projektelemek a Mórahalmi járás területéről kerülnek beszerzésre" élv érvényesül: Legalább 1 tétel vonatkozásában a helyi akciócsoport területén székhellyel/telephely rendelkező vállalkozóktól van nyertes ajánlata. (1/C, 1/D felhívás)

ahol a pályázó a stratégia tervezés időszakában együttműködött a LEADER akciócsoporttal: részt vett az akciócsoport rendezvényein vagy projektötletet nyújtott be.

53

8. Tervezett forrás:

- a. Az intézkedésre alokált forrás teljes összege: 205.133.093 Ft
Ebből Jövedelemtermelő projektekre jutó forrás összege: 178.792.249 Ft
nem jövedelemtermelő projektekre jutó támogatási forrás 26.340.844 Ft
- b. A támogatás aránya a jövedelemtermelő projektekben 60%, konzorciumban történő megvalósítás esetén azonos szférai konzorciumi partner +5%, két szféra konzorciuma +10%, három szféra konzorciuma +15%. Az 1/D felhívásban 75%, konzorciumként nem lehet pályázni.
- c. A támogatás aránya nem jövedelemtermelő projektekben 85%, azonos szféra konzorciuma esetén: 7,5%, két szféra konzorciuma esetén 15%.
- d. A projektméret korlátai: A megítélhető támogatás minimális összege 1.000.000 forint, maximális támogatási összeg: 30.000.000 forint az 1/A-1/C felhívásban. Az 1/D felhívásban minimum 500.000 Ft, maximum 40.000.000 Ft a megítélhető támogatás összege.
- e. a támogatás módja: tételes költségelszámolás

9. A megvalósítás tervezett időintervalluma: 2018. 2. félévtől-2024. 2. félév.

10. Kimeneti indikátorok:

- a. A támogatott projektek száma: 13 db
- b. A támogatott kedvezményezettek száma típus alapján megbontva (vállalkozás, önkormányzat, civil szervezet):

Támogatott vállalkozás: 5 db

Támogatott önkormányzat: 8 db

Támogatott civil szervezet: 9 db

- c. konzorciumok szám: 7 db
- d. A fejlesztéssel érintett szolgáltatásokat / termékeket igénybevevők száma: az akcióterület lakosságának 5%/ fenntartási időszak (Abban az évben kell először vizsgálni, amikor az összes fejlesztés legalább 1 teljes naptári évet magában foglaló fenntartási évvel rendelkezik.
- e. akcióterületen bevezetett új szolgáltatások / termékek száma: 4 db
- f. A támogatott projektek által létrehozott új munkahelyek száma: Összesen 4 új teljes munkaidős munkavállalónak megfelelő növekedés az összes projektre FTE-ben számítva.

8.1.2. Az intézkedések leírása: Helyi mikrovállalkozások fejlesztése a Mórahalmi járás területén (az intézkedés keretében megjelent felhívások: 2. és 2/B felhívások)

1. Az intézkedés megnevezése: Helyi mikrovállalkozások fejlesztése a Mórahalmi járás területén

2. **Specifikus cél:** Jövedelemszerzési lehetőségek bővítése; helyi erőforrásokra alapozott, fenntartható gazdaságélénkítő fejlesztések támogatása
3. **Indoklás, alátámasztás:**

Az új tervezési periódus kezdetén végzett helyzetfeltárás megerősítette a korábbi tervezési időszakot is meghatározó gazdasági-társadalmi probléma jelentését: a helyben megszerzhető jövedelem kevés, a munkahelyek száma alacsony, az agrárszektor túlsúlya érvényesül. A tervezési területünkön a turisztikai tevékenységek ösztönzése mellett a gazdaságfejlesztés másik színtere a mikrovállalkozások megerősítése, versenyképességét fokozó fejlesztések támogatása.

Kapcsolódó SWOT állítások: E 6,7,11,13,14 Gy 1,2,3,4,6,7,8, L1,4,5,6,8,11 V4,5,10,16

Célunk az intézkedéssel, hogy lehetőséget nyújtsunk a helyi vállalkozásoknak Vidékfejlesztési Program nem LEADER intézkedései, valamint a Gazdaságfejlesztési és Innovációs Operatív Program felhívásaiból nem támogatható fejlesztéseik megvalósítására. A Draft verzió lezárásának időpontjáig - néhány kivételtől eltekintve - olyan vállalkozói szektort érintő projekttervek érkeztek, amelyek más operatív programból támogathatóak. A közösség azonban elkötelezett az iránt, hogy a helyi vállalkozások esetlegesen később felmerülő igényeit támogassa, ezért került be a HFS-be az intézkedés.

4. A támogatható tevékenység területek meghatározása:

Helyi, 50% alatti mezőgazdasági árbevétellel rendelkező mikrovállalkozások jövedelmezőségét, versenyképességét, új szolgáltatás indítását, vagy az általuk nyújtott szolgáltatások hatékonyságának, színvonalának és elérhetőségének javítását szolgáló fejlesztések. pl.: Megújuló energiaforrást hasznosító technológiák alkalmazása, Nem mezőgazdasági termékek, szolgáltatások érték növelése, piacra segítése, hatékonyság növelése.

Főbb elszámolható költségtípusok: építés (építés, bővítés, felújítás), új eszköz beszerzése, energetikai korszerűsítés, kisléptékű infrastruktúra fejlesztése szolgáltatásvásárlások,

5. Kiegészítő jelleg, lehatárolás:

Az indoklásban leírtaknak megfelelően, a lehatárolás érdekében kizáró kritériumrendszert hoztunk létre: Támogatást kívánunk nyújtani a helyi, mezőgazdasági termelőnek nem minősülő mikrovállalkozásoknak, a Vidékfejlesztési Program nem LEADER intézkedéssel, valamint a Gazdaságfejlesztési és Innovációs Operatív Program felhívásaiból nem támogatható fejlesztéseik megvalósítására.

Az intézkedés kiegészíti a GINOP (amelyben a legalább 5 M Ft-os támogatási igényű termék előállításra irányuló projektek, illetve szabad vállalkozási zónában szolgáltatások fejlesztésére van lehetőség) és a Vidékfejlesztési Program (VP 6.4.1-es intézkedése

mikrovállalkozásnak minősülő mezőgazdasági termelők induló vagy már működő nem mezőgazdasági tevékenységének fejlesztését szolgálja) intézkedéseit.

6. A jogosultak köre: Helyi mikrovállalkozások

7. A kiválasztási kritériumok, alapelvek:

Jogosultsági (támogatási) kritériumok:

- a) Kizárólag 50% alatti mezőgazdasági árbevételű helyi mikrovállalkozások, más operatív programból vagy a vidékfejlesztés program nem LEADER intézkedéseiből nem támogatható projektjei kaphatnak támogatást.
- b) Helyi mikrovállalkozásnak tekintjük az olyan mikrovállalkozást, amelynek a helyi iparüzési adóbevallásában az akcióterületre jutó adóalap aránya, a benyújtást megelőző lezárt 3 év átlagában, a teljes adóalap min. 60 %-a. Továbbá működő vállalkozás támogatási kritériuma, hogy a pályázat benyújtás évének január első napján az akcióterületünkön székhellyel és vagy telephely rendelkezzen. (2. felhívás), Továbbá a működő vállalkozás támogatási kritériuma, hogy a benyújtás megelőző év január első napján az a HACS illetékességi területén székhellyel /telephellyel/fiókteleppel rendelkezzen.
- c) Induló vállalkozás csak abban az esetben támogatható, ha a fő tevékenysége nem mezőgazdasági tevékenység (TEÁOR) (2. felhívás). Induló vállalkozás a 2/B felhívásban nem támogatható.
- d) A 2. felhívásban 4.000.000 forintot elérő támogatási igényű projektek esetén támogatási kritérium a munkahely-teremtés (az FTE-ben kifejezett foglalkoztatotti létszám legalább 0,5 fővel történő növelése). 2/B felhívásban nem szükséges a munkahelyteremtés.

Tartalmi értékelési szempontok:

megalapozott, fenntartható, reális és gazdaságos üzleti terv

pozitív foglalkoztatási hatás

térségi szempont

környezeti, klíma adaptációs szempontok érvényesítése

pályázó a stratégia tervezés időszakában együttműködött a LEADER akciócsoporttal:

részt vett az akciócsoport rendezvényein vagy projektötletet nyújtott be

Esélyegyenlőségi szempontok érvényesülése: akadálymentesítés, hátrányos helyzetűek

részére kial. szolgáltatás, foglalkoztatásuk, rugalmas munkaidő, esélyegyenlőségi

képzés, esélytudoatos kommunikáció (2. felhívás)

A támogatást igénylő legalább 3 éve székhellyel / telephellyel / fiókteleppel rendelkezik

a járásban (2/B felhívás)

8. Tervezett forrás:

a. Az intézkedésre allokált forrás nagysága. 25.834.335 Ft

Ebből: 2 felhívás: 4.788.879 Ft

2/B felhívás: 21.045.456 Ft

b. A projektméret korlátai: A megítélhető támogatás minimális összege 1.000.000

forint 2. felhívásban, 500.000 Ft a 2/B felhívásban. A maximális támogatási összeg:

4.500.000 Ft a 2. felhívásban; 4.800.000 forint a 2/B. felhívásban

c. a támogatás módja tételes költségelszámolás

d. A támogatási intenzitás: 60% a 2. felhívásban, 75% a 2/B felhívásban.

9. A megvalósítás tervezett időintervalluma: 2018. 2. félévtől-2024. 2. félév

10. Kimeneti indikátorok:

- a. A támogatott projektek száma: 8 db
- b. A támogatott kedvezményezettek száma típus alapján megbontva (vállalkozás, önkormányzat, civil szervezet)

Támogatott vállalkozás: 8 db

Támogatott önkormányzat: 0 db

Támogatott civil szervezet: 0 db

- c. konzorciumok száma: 0 db
- d. akcióterületen bevezetett új szolgáltatások / termékek száma 3 db

8.1.3. Az intézkedések leírása: **Településfejlesztés a Mórahalmi járás területén** (az intézkedés keretében megjelent felhívás: 3 felhívás)

1. Az intézkedés megnevezése: **Településfejlesztés a Mórahalmi járás területén**

- 2. **Specifikus cél:** Az intézkedés a B és D specifikus célhoz járul hozzá.
- 3. **Indoklás, alátámasztás:**

A helyzetfeltárásban szereplő, a Helyi fejlesztési stratégia irányát meghatározó gazdasági és társadalmi körülmények közül az alábbi megállapításokra reagál az intézkedés:

- a. A térség népességmegtartó ereje gyengül, a lakosság kor szerinti megoszlása kedvezőtlen, helyi identitást erősítő intézkedésekre lenne szükség a kedvezőtlen demográfiai folyamatok megtörésére.
- b. A térség kulturális és humán erőforrásokban gazdag. A hagyományok és helyi értékek megőrzésére és továbbörökítésre garanciát az együttműködő közösségek jelenthetnek.
- c. A települések infrastruktúrája megfelelőnek mondható, ugyanakkor a lakosság továbbra is igényli a közösségi terek és az elérhető közszolgáltatások fejlesztését.
- d. Az életminőség javításához az elérhető közösségi, kulturális, egészségprevenció színterek és szolgáltatások fejlesztése szükséges.
- e. A népességmegtartó erő növelésének, a lakossági közérzet javításának fontos eszköze a települések közösségi tereinek / szolgáltatásainak fejlesztése, megújítása.

Kapcsolódó SWOT állítások: E1, 6,10,11,14 Gy1,12,14 U11, 12, 13 V10, 12

4. A támogatható tevékenység területek meghatározása:

Települések lakosságát szolgáló, a vidékfejlesztési program nem LEADER intézkedéseiből nem támogatható települési infrastruktúra, közösségi funkciókat ellátó, épületek, építmények, létesítmények kialakítása, fejlesztése, épületek külső és belső felújítása, eszközbeszerzések, kapcsolódó rendezvények, látvány- és marketingterv készítése, önkormányzati bérházak felújítása, korszerűsítése.

5. Kiegészítő jelleg, lehatárolás:

A HFS jelen intézkedése VP vidéki térségek eszközei (7.2.1. Kisméretű infrastruktúrafejlesztés, 7.4.1 Alapvető szolgáltatások fejlesztése) pályázati felhívásait egészíti ki. Mindazon településfejlesztési elképzelések megvalósításához kívánunk forrást biztosítani, amelyekhez a vidéki térségek eszközei nem nyújtanak támogatást.

6. **A jogosultak köre:** Települési önkormányzat, helyi civil szervezet, egyházi jogi személy vagy a jogosult szervezetek konzorciumai.

57

7. A kiválasztási kritériumok, alapelvek:

7.1. Jogosultsági (támogatási) kritériumok

A vidékfejlesztési program nem LEADER intézkedéseiből támogatható fejlesztések kizárása.

A pályázat benyújtás évének január első napján az akcióterületen székhellyel / telephellyel rendelkező civil szervezetek.

A pályázat benyújtás évének január első napján akcióterületen működő egyházi jogi személy, önkormányzat, önkormányzati társulás.

A fejlesztési tárgyára irányuló tulajdoni, használati vagy fenntartói jogviszony legalább a fenntartási időszak végéig 5.000.000 forint feletti támogatási igényű projektek esetén, fenntartási és működtetési terv benyújtása.

A támogatást igénylőnek vállalni kell legalább 1, a fejlesztést népszerűsítő rendezvény lebonyolítását, és az eseményről a résztvevők számát is magában foglaló beszámoló készítését.

Amennyiben a projekt konzorciumban valósul meg

- a) az konzorciumi megállapodás egyértelműen nevesíti az együttműködés keretében megvalósuló tevékenységeket, azok tervezett ütemezését, az egyes partnerek együttműködésben betöltött szerepét.
- b) A konzorcium keretében megvalósuló tevékenységek leírása megfelelő alapot képez az konzorciumi megállapodásban foglaltak teljesülésének ellenőrzéséhez.
- c) az konzorcium célja, tevékenységei illeszkednek a projekt céljaihoz

7.2 Kiválasztási kritériumok (pontozási szempontok)

- a) a fejlesztés lakossági igényekre reflektál (a projekt tervezésekor a helyi lakosok véleményét kikérték: közmeghallgatás, közvéleménykutatás stb.);
- b) fenntartási és működtetési terv minősége;
- c) esélyegyenlőségi szempontok érvényesítése (pl.: akadálymentesítés, infokommunikációs akadálymentesítés, esélyegyenlőségi referens alkalmazása, hátrányos helyzetű munkavállaló foglalkoztatása, részmunkaidő, rugalmas munkaszervezés biztosítása a pályázó szervezetnél, hátrányos helyzetű partner bevonása, stb.);
- d) nyilvánossági vállalások a kötelező elemeken túl;

- e) ahol a pályázó a stratégia tervezés időszakában konzorcium a LEADER akciócsoporttal: részt vett az akciócsoport rendezvényein vagy projektötletet nyújtott be.
- f) térségi besorolás

8. Tervezett forrás: Az intézkedésre allokált forrás teljes összege: 41.274.918 Ft.

- e. A támogatás aránya: Civil szervezet, egyházi jogi személy, települési önkormányzat 90%,
- f. Azonos szféra konzorciuma esetén: + 5%
- g. Két szféra konzorciuma esetén: +10%.
- h. Ha a fejlesztendő ingatlan természetes személy vagy vállalkozás tulajdonában van: 50 %
- i. A megítélhető támogatás minimális összege 1.000.000 forint, a maximális támogatási összeg: 21.000.000 forint.
- j. A támogatás módja tételes költségelszámolás

9. A megvalósítás tervezett időintervalluma: 2018.év.1. félév-2018. év. 1. félév

10. Klímetri indikátorok:

- a. A támogatott projektek száma: 5 db
- b. A támogatott kedvezményezettek száma típus alapján megbontva (vállalkozás, önkormányzat, civil szervezet)

Támogatott vállalkozás: 0 db

Támogatott önkormányzat: 5 db

Támogatott civil szervezet: 5 db

- c. Konzorciumok száma: 5 db

8.1.4. Az intézkedések leírása: Civil aktivitás támogatása a Mórahalmi járás területén (az intézkedés keretében megjelent felhívás-4: felhívás)

1. Az intézkedés megnevezése: Civil aktivitás támogatása a Mórahalmi járás területén

- 2. **Specifikus cél:** Az intézkedés a C és D specifikus cél megvalósításához járul hozzá.
- 3. **Indoklás, alátámasztás:**

A helyzetelemzésben rögzített alapprobléma, hogy a térség népességmegtartó ereje gyengül. Úgy véljük, az intézkedés – a közösségek megerősítése, a civil kezdeményezések bátorítása révén – hozzájárulhat a kedvezőtlen demográfiai folyamatok megtöréséhez.

Kapcsolódó SWOT állítások: E5, 6, 7, 9, 10, 12, 14 GY 1, 7, 12, 14 L 2, 8, 11, 16 VS, 9, 10, 11

Stratégiánk jövőképe megerősödött, együttműködő közösségekről beszél. Ennek a jövőképeknek az eléréséhez fontosnak tartjuk, hogy az akcióterület civil szervezetei és a együttműködő akár más szektorbeli partnereik számára helyben elérhető pályázati forrás álljon rendelkezésre. A stratégiai tervezés és a forráselosztás metodikájának megismerése

egyben példát mutathat, ösztönzést adhat a résztvevő civileknek saját jövőbeli pályázati felhívások meghirdetésére. (A „LEADER” csúcsa: 7. LEADER –elv: Helyi finanszírozás és menedzsment, amennyiben a finanszírozás alapja, forrása is helyben teremthető meg.)

4. A támogatható tevékenység területek meghatározása:

A közösségépítést, a helyi identitás erősítését, a civil szervezetek közötti és interszektorális hálózatosodást szolgáló civil aktivitások, közösségi programok támogatása (rendezvények, rendezvénysorozatok, tapasztalatcserék, műhelymunkák, ismeretterjesztő előadások, tréningek, képzések, tematikus találkozók, határon átnyúló rendezvények, azon való részvétel hagyományőrző közösségek támogatása).

59

5. Kiegészítő jelleg, lehatárolás:

Hasonló intézkedés a VP horizontális intézkedései között nem található. Ifjúsági programok támogatása címmel az EFOP tartalmaz a támogatható tevékenységek tekintetében átfedő intézkedést, amelyben azonban a minimális támogatási összeg jóval magasabb (18 M Ft). További eltérés, hogy a programok célcsoportja az EFOP intézkedésben kizárólag a 15-29 év közötti korosztály, akcióterületünkön a teljes lakosság, kiemelve a stratégia által azonosított hátrányos helyzetű csoportokat. Emellett az intézkedés hasonlít a hazai finanszírozású NEA szakmai programok támogatása pályázati felhíváshoz, azzal az eltéréssel, hogy egyrészt más szektorbeli (önkormányzat, vállalkozás) partnerrel való együttműködésben megvalósuló projektek is támogatottak (LEADER-elv) másrészt a maximálisan elnyerhető támogatás összege (összhangban azzal, hogy több szervezet közösen megvalósított fejlesztéseit is szeretnék támogatni) magasabb.

6. A jogosultak köre: Helyi civil szervezet vagy helyi civil szervezet vezette konzorciumok

7. A kiválasztási kritériumok, alapelvek:

Jogosultsági kritériumok:

Az konzorciumot vezető civil szervezet alapszabályában szereplő tevékenységhez illeszkedő fejlesztés.

A támogatást igénylő a pályázat benyújtás évének január első napján a tervezési területen székhellyel/ telephellyel rendelkezzen. Amennyiben a projekt konzorciumban valósul meg:

- a) az konzorciumi megállapodás egyértelműen nevesíti a konzorcium keretében megvalósuló tevékenységeket, azok tervezett ütemezését, az egyes partnerek konzorciumban betöltött szerepét;
- b) Az konzorciumi keretében megvalósuló tevékenységek leírása megfelelő alapot képez a konzorciumi megállapodásban foglaltak teljesülésének ellenőrzéséhez;
- c) az konzorcium célja, tevékenységei illeszkednek a projekt céljaihoz.

Tartalmi értékelési szempontok:

Előnyben részesített projektek:

- Ismétlődő programok / programsorozatok;
- Pályázó / konzorciumi partnerek szakmai tapasztalatai;
- Több települést érintő projektek (program „know-how export”);
- Esélyegyenlőség, hátrányos helyzetű csoportok bevonás;
- térségi besorolás
- konzorcium keretében történő megvalósítás
- Ahol a pályázó a stratégia tervezés időszakában együttműködött a LEADER akciócsoporttal: részt vett az akciócsoport rendezvényein vagy projektötletet nyújtott be.

8. Tervezett forrás:

- a. Az intézkedésre allokált forrás teljes összege: 1.813.265 Ft
- b. A támogatás aránya: 85%, konzorciumban megvalósuló projektek esetén+ 10%. Beruházási költség esetén: ha a fejlesztéssel érintett ingatlan természetes személy vagy vállalkozás tulajdonában van: 50% az ingatlanhoz kapcsolódó költségekre.
- c. a projektméret korlátait: megítélhető támogatás minimális összege 250.000 forint, a maximális támogatási összeg: 1.813.265 forint, egyéni projektekénél 500.000 Ft.
- d. a támogatás módja: tételes költségelszámolás.

9. A megvalósítás tervezett időintervalluma.: 2018. év 1. félév-2018.év. 1. félév.

10. Kimeneti indikátorok:

- a. A támogatott projektek száma: 1 db
- b. A támogatott kedvezményezettek száma típus alapján megbontva (vállalkozás, önkormányzat, civil szervezet)

Támogatott vállalkozás:	0 db
Támogatott önkormányzat:	0 db
Támogatott civil szervezet:	2 db
- c. konzorciumok száma. 1 db

8.1.5. Az intézkedések leírása: Vidéki szemléletformálást, egészségnevelést és rekreációt szolgáló fejlesztések a Mórahalmi járás területén (az intézkedés keretében megjelent felhívások: 5, 5/B. és 5/C felhívás)

1. **Az intézkedés megnevezése:** Vidéki szemléletformálást, egészségnevelést és rekreációt szolgáló fejlesztések a Mórahalmi járás területén
2. **Specifikus cél:** Az intézkedés a C és D specifikus cél megvalósításához járul hozzá.
3. **Indoklás, alátámasztás:**

A helyzetfeltárásban szereplő alábbi megállapításokra reagál az intézkedés:

- A térség népességmegtartó ereje gyengül, a lakosság kor szerinti megoszlása kedvezőtlen, helyi identitást erősítő intézkedésekre lenne szükség a kedvezőtlen demográfiai folyamatok megtörésére.
- A térség kulturális és humán erőforrásokban gazdag. A hagyományok és helyi értékek megőrzésére és tovább örökítésre garanciát az együttműködő közösségek jelenthetnek.
- A települések infrastruktúrája megfelelőnek mondható, ugyanakkor a lakosság továbbra is igényli a közösségi terek és az elérhető közszolgáltatások fejlesztését.

- Az életminőség javításához az elérhető közösségi, kulturális, egészségprevenciós színterek és szolgáltatások fejlesztése szükséges.

A népségg megtartó erő növelésének, a lakossági közérzet javításának fontos eszköze a települések közösségeinek megerősítése. A civil szervezetek fejlesztései hozzájárulnak a helyi értékek megőrzéséhez, hagyományaink ápolásához, a lakosság egészségtudatos szemléletmódjának kialakításához.

Kapcsolódó SWOT állítások: E 5, 6, 7, 9, 10, 11, 12, 14 Gy 10, 12, 13, 14, 16 L 2, 11, 12, 16 V 9, 10, 11, 12, 13, 15

61

4. A támogatható tevékenység területek meghatározása:

Az intézkedés két célterületre irányul:

1. célterület: Vidéki szemléletformálást szolgáló, nem jövedelemtermelő fejlesztések támogatása: A helyi természeti és történelmi értékek, hagyományok bemutatását szolgáló beruházások és a beruházás révén kialakított / felújított létesítmények népszerűsítésének, működtetésének, kapcsolódó programok, bemutató anyagok (kislemez, könyv, oktatási segédanyag) a támogatása.

2. célterület: Egészségnevelést és rekreációt szolgáló, nem jövedelemtermelő fejlesztések támogatása: Az egészségtudatos életmód külső és belső színtereinek kialakítása, fejlesztése és az egészségtudatos életmódot népszerűsítő programok, rendezvények kapcsolódó konzorciumok támogatása.

5. Kiegészítő jelleg, lehatárolás: Az egészségtudatos életmód színtereinek kialakítása, célterülethez hasonló intézkedés a VP horizontális intézkedései között nem található. Testmozgást javító infrastrukturális fejlesztések címmel az EFOP tartalmaz a támogatható tevékenységek tekintetében átfedő intézkedést, amelyben azonban a minimális támogatási összeg jóval magasabb (50 M.Ft). További eltérés a kedvezményezettek köre, akik EFOP-ban kizárólag köznevelési intézményt fenntartó egyházi és nonprofit szervezetek, országos nemzeti önkormányzatok lehetnek.

A vidéki szemléletformálás támogatása célterülethez hasonló intézkedés más operatív programok között – véleményünk szerint – nem található

6. A jogosultak köre: Helyi civil szervezet, települési önkormányzat vagy a jogosult szervezetek részvételével létrejött konzorciumai.

7. A kiválasztási kritériumok, alapelvek:

Jogosultsági kritériumok:

- Az konzorciumot vezető civil szervezet alapszabályában szereplő tevékenységhez illeszkedő fejlesztés.
- A támogatást igénylő a pályázat benyújtás évének január első napján a tervezési területen székhellyel / telephellyel rendelkezzen. Beruházás csak a fejlesztéshez kapcsolódó programmal / rendezvénnyel együtt támogatható (5, és 5/B felhívás)
- Amennyiben a projekt konzorciumban valósul meg (5/C felhívásnál nincs lehetőség konzorciumban pályázni)
 - a) az konzorciumi megállapodás egyértelműen nevesíti az konzorcium keretében megvalósuló tevékenységeket, azok tervezett ütemezését, az egyes partnerek együttműködésben betöltött szerepét.

- b) Az konzorcium keretében megvalósuló tevékenységek leírása megfelelő alapot képez az együttműködési megállapodásban foglaltak teljesülésének ellenőrzéséhez.
- c) a konzorcium célja, tevékenységei illeszkednek a projekt céljaihoz

Tartalmi értékelési szempontok:

- Konzorciumban (több szektor) megvalósuló, fenntartható projektek. (5./és 5/B felhívás)
- Működtetési és fenntarthatósági terv minősége;
- Fejlesztéshez kapcsolódó Ismétlődő programok / programsorozatok 5. és 5/B felhívás;
- Pályázó / konzorciumi partnerek szakmai tapasztalatai;
- Több települést érintő projektek (program „know-how export”) 5. és 5/B felhívás;
- Esélyegyenlőség, hátrányos helyzetű csoportok bevonása (5. felhívás);
- ahol a pályázó a stratégia tervezés időszakában együttműködött a LEADER akciócsoporttal: részt vett az akciócsoport rendezvényein vagy projektötletet nyújtott be;
- Lokális beruházási multiplikátor hatás érvényesül (5/B felhívás)
- A fejlesztéshez kapcsolódó szolgáltatások, projektelemelek a Móraalmi járásból kerültek beszerzésre Legalább 1 tétel vonatkozásában a helyi akciócsoport területén székhellyel/telephellyel/fiókteleppel rendelkező vállalkozóktól van nyertes ajánlata. (5/C felhívás)
- A fejlesztés komplexitása, a felhívás által megjelölt több önállóan támogatható tevékenységhez is kapcsolódik (5/B, 5/C felhívás)
- térségi besorolás

62

8. Tervezett forrás:

- a. Az intézkedésre allokált forrás nagysága 174.691.077 Ft
Ebből 5. felhívás: 18.476.038 Ft
5/B felhívás: 29.374.894 Ft
5/C felhívás 126.840.145 Ft
- b. A támogatás aránya: 5. és 5/B felhívásban: civil szervezet, települési önkormányzat esetén 90%, + konzorcium esetén 10%, Ha a fejlesztéssel érintett ingatlan természetes személy vagy vállalkozás tulajdonában van: 50 %. 5/C felhívásban a civil szervezetek és települési önkormányzatok esetén: 100%
- c. a projektméret korlátait; A megítélhető támogatás minimális összege 5. felhívásban 5.000.000 Ft, az 5/B felhívásban: 2.000.000 Ft; a maximális támogatási összeg: az 5. felhívásban: 18.476.038 forint, az 5/ B felhívásban: 22.000.000 Ft. Az 5/C felhívásban: a megítélhető támogatás minimális összege: 1.000.000, maximum: 21.000.000 Ft
- d. a támogatás módja tételes költségelszámolás.

9. A megvalósítás tervezett időintervalluma: 2018. év 1. félév–2024. év 2. félév.

10. Kimeneti indikátorok:

- a. A támogatott projektek száma 14 db
- b. A támogatott kedvezményezettek száma típus alapján megbontva (vállalkozás, önkormányzat, civil szervezet)

Támogatott vállalkozás:	0 db
Támogatott önkormányzat:	14 db
Támogatott civil szervezet:	9 db
- c. konzorciumok száma. 6 db

8.2 Együttműködések

Ebben a fejezetben a HACS által tervezett térségek közötti (hazai és nemzetközi) együttműködésekét vázolják az alábbi szerkezetben:

1. Az együttműködések tervezett tématerületei:

Egyesületünk az alábbi területeken tervez akcióterületen kívüli együttműködésekét:

- turizmus a helyi turisztikai potenciálból hogyan lesz turisztikai fenntartható attrakció – jó gyakorlatok, tapasztalatcsere, az akcióterület turisztikai szolgáltatásainak népszerűsítése, TDM szervezet(ek) bevonásával
- közösségépítés lehetőségei: a lakosság bevonásának aktivizálásának módszerei a gyakorlatban, párhuzamos projektek az akcióterületen kívüli partnerrel

53

2. Specifikus cél: Nevezék meg azt a specifikus célt, vagy célokat, amelyek leginkább kifejezik azt, amit a konzorciumok megvalósításával el kívánnak érni.

Az konzorciumok megvalósításával elérni kívánt specifikus célok sorszáma és megnevezése:

1. Turisztikai attrakciók, szolgáltatások létrehozása és fejlesztése
2. Helyi vállalkozások jövedelmezőségét, versenyképességét javító fejlesztések
4. Közösségépítés, hálózatosodás elősegítése civil szervezetek és együttműködések támogatásával
5. Közösségépítés az egészségtudatos életmód színtereinek kialakítása és fejlesztése, kapcsolódó programok támogatása révén
6. Közösségépítés a helyi értékek, hagyományok népszerűsítését szolgáló beruházásokon és kapcsolódó rendezvényeken keresztül

3. Indoklás, alátámasztás:

A 2014-2022-es tervezési ciklus végén a helyi erőforrásokra, ötletekre, humán tőkére alapozott, azokkal fenntarthatóan gazdálkodó, egymást kölcsönösen tisztelő, segítő és együttműködő, megerősödött, helyi közösségekből álló, társadalmi és gazdasági szempontból sikeres Móraalmi Járást látnánk szívesen.

A gazdaságfejlesztési cél elérése szempontjából a turizmust tartjuk az akcióterület kitörési pontjának. A térségen kívüli és nemzetközi példák megismerése hozzájárulhat ahhoz, hogy friss szemmel lássuk a saját eddig elért eredményeinket. A környező HACS-ök akcióterületén megjelenő turisztikai attrakciókkal való kapcsolódások felismerése és közös fejlesztések megvalósítása hozzájárul a stratégiánk eredménymutatói között szereplő látogatószám és átlagos tartózkodási idő növeléséhez.

A társadalmi célunk az együttműködések megerősítése, kiterjesztése, új szintekre emelése. Akcióterületünkön meglévő humán tőke, civil szervezetekben rejlő potenciál kiaknázása, hozzájárul a társadalmi szempontból sikeres együttműködő közösségek kialakításához.

8.3 A stratégia megvalósításának szervezeti és eljárási keretei

A Mórakalmi Járásban helyi akciócsoport feladatokat ellátását vállaló Homokháti Önkormányzatok Kistérségi Területfejlesztési Közhasznú Egyesülete 1995-ben alakult.

64

Legfontosabb tevékenységei:

- településfejlesztési tevékenység (térségfejlesztési programok készítése, bekapcsolódás a falusi turizmus fejlesztésébe)
- Az Európai Unió LEADER programjában való eredményes részvétel elősegítése a helyi közösségek számára, valamint a Dél-magyarországi régió felzárkóztatásának elősegítése az Európai Unió fejlesztéséhez, kiemelten az Egyesületet létrehozó Helyi Közösségeket alkotó térség önkormányzatainak, vállalkozásainak és civil szervezetének a fejlesztése

A 2014-2022-es programozási időszak előzetes elismerésére irányuló kérelmünket az Irányító Hatóság 2015.09.25-én, IHF 1186/51/2015 hivatkozási számú határozatában hagyta jóvá.

Az Egyesület döntéshozó szervei:

- Közgyűlés

A HÖKTE korábban kizárólag önkormányzati tagokból álló egyesület volt. A HFS tervezés feladatára való felkészülés részeként, az alapszabály 2015.11.06-i módosításával (Végzés kelte: 2016.01.11. Szegedi Törvényszék, 15.Pk.60.071/1995/62.) lehetővé tettük, hogy a szervezetünkhöz korábban csatlakozási szándéknyilatkozatot benyújtó civil szervezetek és vállalkozások is tagjaink sorába léphessenek. A tagok felvételére 2015.12.16-án rendkívüli elnökségi ülés keretében került sor. A tagfelvételi kérelmek elfogadásával és 1 önkormányzati szférabeli tag (Csongrád Megyei Önkormányzat) kilépésével a tagi összetétel: 14 önkormányzat, 10 civil és 10 vállalkozói szektorhoz tartozó tag. (tagokról részletesen ld. 11. sz. melléklet). Az egyes szektorok %-ban kifejezett szavazati aránya: önkormányzati szektor 41,2 %, civil és vállalkozói szektor 29,4 -29,4 %. A közgyűlés 14/2015 /XII. 10./ számú határozatában létrehozta a Helyi Fejlesztési Stratégia Döntéshozó Testületet és a HFS -el kapcsolatos valamennyi döntés meghozatalának jogát erre a testületre delegálta. A szervezeti és működési szabályzat értelmében a közgyűlés a HFS -el kapcsolatban kizárólag a Helyi Fejlesztési Stratégia Döntéshozó Testülete által előzetesen jóváhagyott és elfogadott javaslatok közgyűlési döntéssel történő megerősítésére jogosult.

- Helyi Fejlesztési Stratégia Döntéshozó Testület (HFS-DT)

A testület összesen 30 tagú, a tervezési területünkhöz tartozó 10 település önkormányzata, valamint 10 vállalkozás és 10 civil szervezet alkotja (tagságát részletesen ld. 12. sz. melléklet). A közgyűlés 14/2015 /XII. 10./ számú határozata értelmében a testület jogosult valamennyi a HFS-el kapcsolatos döntés meghozatalára.

Az Egyesület elnöke Nógrádi Zoltán, Mórahalom Város Polgármestere, elismert település-, és vidékfejlesztési szakember, aki a teljes 2007-13-as tervezési ciklusban részt vett a területünkön működő HACCS munkájának irányításában, annak alelnökeként. Emellett a korábbi ciklusban VP monitoring bizottsági tagként is tevékenykedett.

- Helyi Bíráló Bizottság (HBB)

A pályázatok befogadását, értékelését, kiválasztását a HFS –DT által megválasztott helyi bíráló bizottság látja el. Az 5 tagból és két póttagból álló HBB megválasztására a pályázatok benyújtási időpontjának kezdetét megelőző 30. napig kerül sor. A Bíráló Bizottság tagjainak megválasztása során alkalmazzuk az 1303/2013/ EU rendeletben a döntéshozatalra, valamint a 272/2014. (XI.5.) kormányrendeletben az összeférhetetlenségre vonatkozó szabályokat. Elvárás a HBB tagjaival kapcsolatban, hogy ÚMVP végrehajtási vagy egyéb releváns projektirányítási tapasztalattal rendelkezzenek, valamint vállalják a bírálati időszakban a gyakori ülésrenddel járó intenzívebb munkát. A HBB ülése a megkülönböztetésektől mentes és átlátható kiválasztási eljárás érdekében nyíltak, az ülések menetrendjét, az üléseken hozott határozatokat szervezetünk honlapján közzéteszük.

- munkaszervezeti / vidékfejlesztési iroda

A munkaszervezet ügyviteli teendőit, az egyes testületek titkársági feladatait munkaszervezeti / vidékfejlesztési iroda munkatársai látják el. Jelenleg az irodánk egy részmunkaidős, feladatait heti 20 órában ellátó irodavezetővel és egy teljes állású vidékfejlesztési referens kollégával dolgozik. Az irodavezető 2008-tól munkatársa a tervezési területünkön korábban működő LEADER szervezetnek, a HVS felülvizsgálatában, végrehajtásában jártas szakember. Vidékfejlesztési referens kollégánk 10 évet töltött civil szervezeteknél, projekttervezési és projektmenedzsment tapasztalatokkal rendelkezik. A működési időszakban a szervezet létszámát a feladatokhoz igazodva kívánjuk kialakítani. 2016. második félévében és 2017-ben a hatékonyabb animációs tevékenység valamint a pályázati felhívások részletes kidolgozásával járó többletfeladatok miatt a munkaszervezet létszámát 1 fővel kívánjuk növelni. Részmunkaidős foglalkoztatással, rugalmas munkavégzés lehetőségével kívánunk vonzó, családbarát munkahellyé válni. Mórahalom Városi Önkormányzat a HÖKTE tagszervezeteként, valamint Mórahalmi Járással egybeeső a tervezési terület központjaként, továbbá a HÖKTE vidékfejlesztési feladatainak hatékonyabb, a Mórahalom járási és Mórahalom város lakosságának igényeit kielégítő ellátása és működtetése céljából térítésmentesen Irodahelyiséget biztosított számunkra a Mórahalmi Polgármesteri Hivatal épületében (. A működéshez szükséges bútorok és informatikai eszközök a szervezet rendelkezésére állnak.

Költségvetés tervezetünk 2016, 2017 évben – az animáció, a pályázati felhívások kidolgozása, az intenzívebb tájékoztatási tevékenység megvalósításához szükséges nagyobb létszámú munkaszervezet (2-3 fő) magasabb személyi kiadásai miatt – nagyobb forrásigénnyel kalkulál. A dologi kiadások között egyrészt a szokásos ügyviteli költségekkel számoltunk (irodafenntartás – telefonköltség, eszközök karbantartása esetleg cseréje, kísértékű tárgyi eszközök, irodaszer; igénybevett szolgáltatások: könyvelés, könyvvizsgálat, jogi tanácsadás). Az általános ügyviteli költségek mellett az animáció dologi költségei (tájékoztató anyagok, hírlevél készítés, részvétel települési rendezvényeken), valamint tudásmegosztás (tanulmányút, régiós, megyei találkozók

tudásmegosztások) költségei is hangsúlyt kapnak. A személyi és a dologi költségek tervezett aránya 2:1. A működés utolsó két évében kevesebb feladattal, és ehhez alkalmazkodva kisebb személyi állománnyal, alacsonyabb éves forrásigénnyel tervezünk.

8.4. Kommunikációs terv

A projekt során alkalmazott kommunikációs eszközök

66

Személyes kapcsolattartási módok

- Települési (célcsoport a teljes lakosság – általános tájékoztatása) tematikus és célcsoportok (szférák, hátrányos helyzetű csoportok) szerinti fórumok, melyeken frontális és interaktív előadásokat, beszélgetéseket tartunk. Felmérjük a települési lehetőségeket és bekapcsolódunk azokba (pl. közmeghallgatás, testületi ülés, vállalkozók estje, civil szervezetek programjai). A fórumok, szélesebb nyilvánosság számára elérhető rendezvények a LEADER elvek bemutatására, adatgyűjtésre, ötletgyűjtésre; illetve a megvalósuló projektek és eredmények bemutatására szolgálnak. Ütemezés: Havonta legalább 1 fórum vagy műhelymunka. Humán kapacitás: tagság (szervezés, lebonyolítás, helyszín biztosítása) és az iroda munkatársai (koordinálás, eladók biztosítása) látják el a feladatot. Felelős: elnök, irodavezető. Költségvonzat: munkabér, reprezentációs költség, költségtérítés - kiküldetési költség.
- Műhelymunka, csoportos tevékenységek megvalósítása települési szinten és célcsoportok / témák köré szervezve. A csoportmunka a HFS tervezést (adatgyűjtés, SWOT és problémafa elkészítése), projektek előkészítését és kísérését segíti. Célunk továbbá, hogy a teljes projektidőszakban a települések, szervezetek közötti együttműködés, kommunikáció javuljon. Ütemezés: Havonta legalább 1 fórum vagy műhelymunka. Humán kapacitás: tagság (szervezés, lebonyolítás, helyszín biztosítása) és az iroda munkatársai (koordinálás, eladók biztosítása) látják el a feladatot. Felelős: elnök, irodavezető. Költségvonzat: munkabér, reprezentációs költség, költségtérítés - kiküldetési költség.
- Fogadóóra, egyéni kapcsolattartás – a munkaszervezet munkatársai a lakosság, a pályázók, és kiemelten is a hátrányos helyzetűek rendelkezésére állnak rendszeres fogadóóra keretében; információkkal, pályázati tanácsadással, támogatással. Ütemezés: Hetente legalább 1 fogadóóra, legalább napi 4 órás irodai nyitva tartás. Humán kapacitás: iroda munkatársai látják el a feladatot. Költségvonzat: munkabér, reprezentációs költség, kihelyezett fogadóóra esetén: költségtérítés - kiküldetési költség, Felelős: elnök, irodavezető.

Sajtómegjelenések, kiadványok

- A projekt megvalósítása során annak előrehaladásáról a települési és járási sajtótermékekben hírt adunk, a megjelenéseket összegyűjtjük.
- A szervezett eseményeken fotódokumentációt készítünk.
- Nyomtatott kiadvány a megvalósított projektekről készül, ezek az eredmények kommunikációját szolgálják.

Webes felületek

- Honlapunkon a Helyi Fejlesztési Stratégia létrejöttéhez kapcsolódó minden dokumentumot elérhetővé teszünk. A honlapot az adatgyűjtés, projektötlet-gyűjtés céljára is használjuk.

- A pályázók számára a honlapunk folyamatosan releváns és friss információkkal szolgál.
- A honlap a megvalósított események és projektek bemutatását, az eredmények kommunikációját segíti.
- Tervezzük facebook oldal elindítását a projektidőszakban.

Sajtó és webes megjelenések ütemezése: Weboldal folyamatos frissítése, de havonta legalább 1 sajtómegjelenés vagy honlap frissítés. Humán kapacitás: iroda munkatársai látják el a feladatot. Felelős: elnök, irodavezető. Költségvonzat: munkabér, költségtérítés (projekthelyszín felkeresése)

8.5. Monitoring és értékelési terv

A monitoring és értékelés a tervezett projektek megvalósulásának egyik fontos garanciális eleme. A projektek megvalósulásakor fontos biztosítani, hogy azok a szakmai célkitűzések valósuljanak meg melyek a HFS-ben meghatározásra kerültek. A HACCS feladata, hogy kidolgozza azt az értékelési rendszert, mely folyamatosan biztosítja a HFS által elvárt eredmények visszacsatolását. Jelen tervezési időszakban a monitoringnak és önértékelésnek az eddigieknél nagyobb hangsúlyt kívánunk fektetni. A HACCS munkacsoportjának feladata az előrehaladások nyomon követése, az erőforrások igénybevételének ellenőrzése, a tényleges eredmények és a tervek összehasonlítása, az eltérések rögzítése és az azzal kapcsolatos intézkedések, megelőző intézkedések kezdeményezése.

A programok megvalósulása során a monitoring az alábbi fő tevékenységekből áll össze:

- folyamatos nyomonkövetés
- eredmények elemzése és értékelése
- Döntés előkészítés

Nyomonkövetés

- Értékelhető adatszolgáltatás már a HFS kidolgozásának időszakában megkezdődött hiszen a projekt adatlapokon a projekt gazdától számos értékelhető információ érkezett.
- A projektmegvalósítás időszakban a munkaszervezet törekszik arra hogy a pályázók felől folyamatos legyen az adatszolgáltatás és annak értékelése, ezért 3 havonta projektjelentés bevezetését tervezzük, melynek értékelése és a visszacsatolás valamint az esetleges javaslatétel a pályázók felé a benyújtást követően megtörténik.
- Az adatszolgáltatás az alátámasztó dokumentációkkal a projekt végével kerül ellenőrzésre

A projektek értékelése valamint a HFS teljesülése, így a HACCS önértékelése két fajta ellenőrzési módszerrel történik. Egyrészt az intézkedések teljesülése a HFS-ben és a pályázati kiírásokban meghatározott indikátorok alapján történik, melyek teljesüléséről az időközi jelentésekben is szükséges a pályázók részéről adatot szolgáltatni. A projekt lebonyolítása során tervezett indikátorok ellenőrzését a 19. sz. mellékletben található táblázat alapján tervezzük.

A projektekről a pályázók 3 havonta időközi jelentésben számolnak be. A jelentésben alátámasztó dokumentációk benyújtása nem szükséges, ugyanakkor azokra a sarokpontokról igyekszünk tájékoztatást kérni, melyek a tapasztalatok alapján a projektek sikerességét befolyásolhatják.

Ezek az alábbiak:

- adott időszakig a felhívásban meghatározott projekt indikátorok teljesülése
- adott időszakig felhasznált forrás nagysága
- van-e eltérés a projektterv és a megvalósítás tartalmában
- a megvalósítás ütemterve tartható-e
- horizontális szempontokat érvényesített-e a megvalósítás során
- milyen nyilvánossági feladatokat látott el az adott időszakban
- bevont-e partnereket a megvalósításba

Az adatszolgáltatást követő 2 héten belül a projekt gazdáknak tájékoztatót tartunk az esetleges problémák orvoslására. Az adatszolgáltatáshoz alátámasztó dokumentációk nem szükségesek. Célunk, az, hogy az esetleges problémákkal a projekt gazdák idejében szembesüljenek és lehetőségük legyen a korrekcióra.

A HFS-ben foglaltak teljesülésére ugyanakkor külön önértékelési rendszert dolgoztunk ki. (20. sz. melléklet – Önértékelés indikátorai).

A monitoring feladatok kapcsán a HACS egyrészt önértékelést másrészt a projektekre vonatkozó szakmai és forráselemzéseket végez. Az önértékelés során saját szervezetének hatékonyságát, szervezeti változásait, kommunikációs feladatait vizsgálja.

A monitoring feladatokról évente szakmai beszámoló készül, melyet a közgyűlés fogad el.

9. Indikatív pénzügyi terv

Ebben a fejezetben a HFS fejlesztési és a HACS működés és animáció forrásfelhasználásának ütemezését mutassák be az alábbi táblázatok kitöltésével. A táblázatban a tervezett kötelezettségvállalást jelenítsék meg. A HACS működési és animációs költségei nem hivatkoztak meg az IH által az egyes HFS-ek megvalósítására megítélt forrás 15%-át. A sorok száma bővíthető. A táblázatban a teljes közpénzt (EU és nemzeti forrásfinanszírozás összege) szerepeltessék. A táblázatokat Excel formátumban is töltsék ki a mellékelt sablonban és külön fájlként nyújtsák be.

Figyelem: HACS működési és animációs forrásfelhasználásának ütemezését a végleges HFS benyújtáshoz szükséges kidolgozni.

A HFS fejlesztési forrásfelhasználásának ütemezése (millió Ft)

Forrás: EMVA LEADER 19.2 alintézkedés											
Ssz.	Az intézkedések megnevezése	2016	2017	2018	2019	2020	2021	2022	2023	Összesen	%
1	Turisztikai tevékenységek ösztönzése a Mórahalmi Járás területén	0	0	0	47,2	54	77,1	8,3	18,5	205,1	45,7
2	Helyi mikro vállalkozások fejlesztése a Mórahalmi Járás területén	0	0	0	4,8	0	9,7	1,5	9,8	25,8	5,8
3	Településfejlesztés a Mórahalmi Járás területén	0	0	0	41,3	0	0	0		41,3	9,2
4	Civil aktivitás támogatása a Mórahalmi Járás területén	0	0	0	1,8	0	0	0		1,8	0,4
5	Vidéki szemléletformálást, egészségnevelést és rekreációt szolgáló fejlesztések a Mórahalmi Járás területén	0	0	0	18,6	29,4	0	94,3	32,4	174,7	38,9
	Összesen	0	0	0	113,7	83,4	86,8	104,1	60,7	448,7	100,0

A HACs működési és animációs forrásfelhasználásának ütemezése (míllió Ft)

Forrás: EMVA LEADER 19.4a1Intézkedés (2016-2023)									
	2016	2017	2018	2019	2020	2021	2022	2023	Összesen
Működési költségek	4,6	11,2	10,1	10,7	10,2	16,2	18,3	21,3	102,6
Animációs költségek	0	1	1	1	1	1	1	1,3	7,3
Egyéb tervezett bevételek ²	0,2	0,1	0,2	0,2	0,2	0,2	0,2	0,2	1,6
Összesen	4,8	12,4	11,3	11,9	11,4	17,4	19,5	22,8	111,5

10

² Pl. tagdíj, önkormányzati hozzájárulás stb.

Kiegészítő információk

Melléletek

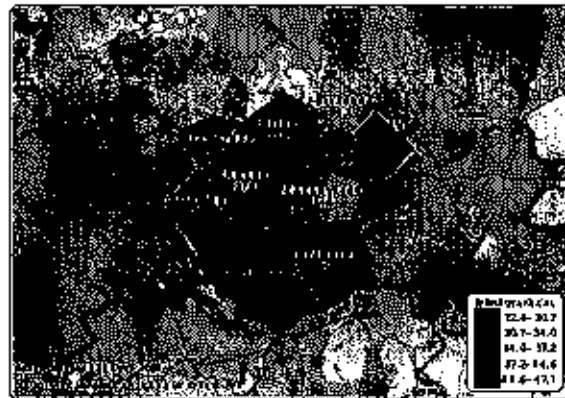
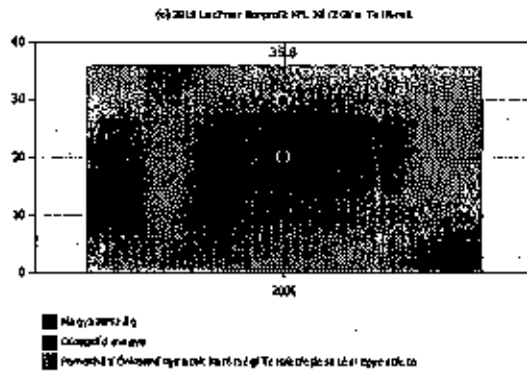
1. sz. melléklet



4. sz. melléklet

Naponta Ingázó (eljáró) foglalkoztatottak aránya (%), 2001

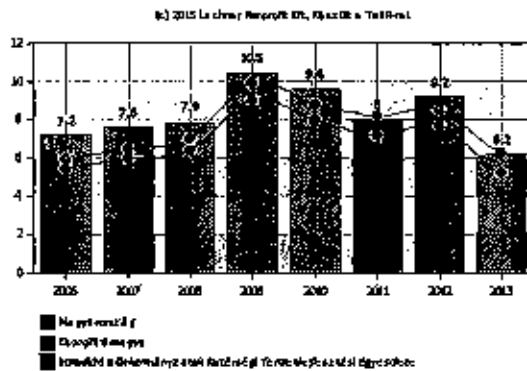
Naponta Ingázó k (eljáró) aránya a foglalkoztatottak százalékában. (Technikai okból a 2011-es adatoktól nem lehet ként szerepel)



5. sz. melléklet

Munkanéküliségi ráta (%)

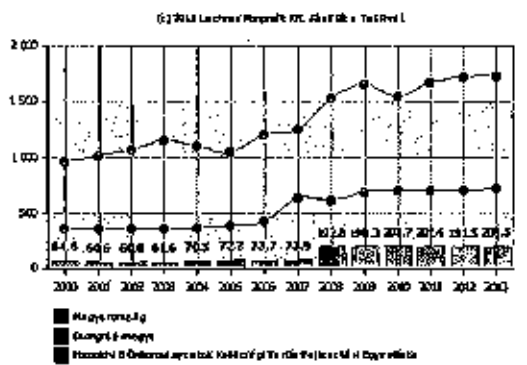
Regisztrált munkanéltek száma száz 15-64 éves állandó lakosra.



6. sz. melléklet

Egy lakosra jutó Jegyzett tőke (1000 Ft)

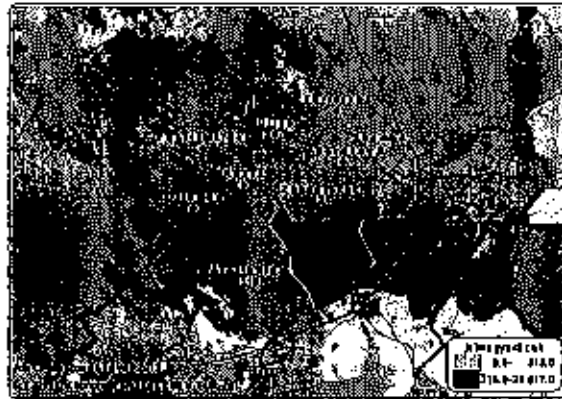
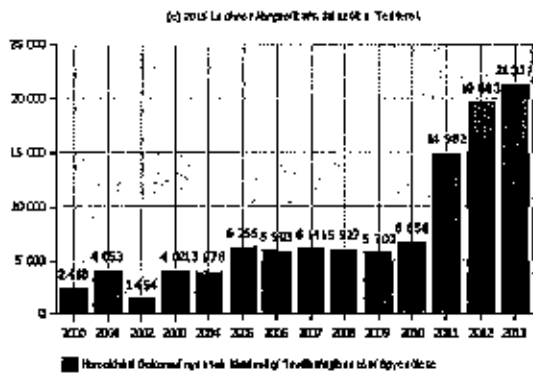
Társasági adóbevallásra kötelezett vállalkozások jegyzett tőkéje, egy lakosra vetítve.



7. sz. melléklet

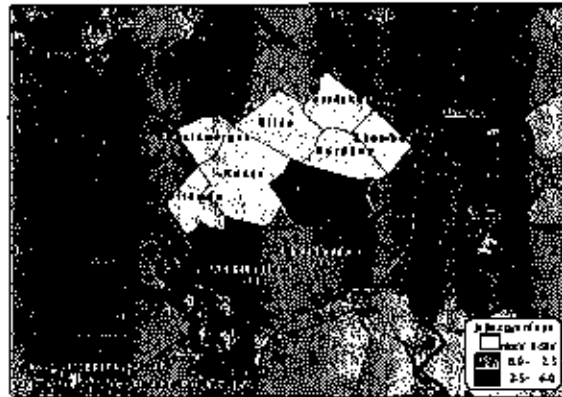
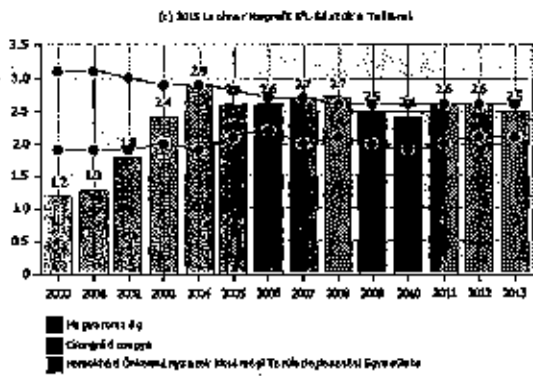
Vendégjszakák száma a kereskedelmi szálláshelyeken (db)

A vendég által a szálláshelyen eltöltött éjszakák száma a kereskedelmi szálláshelyeken.



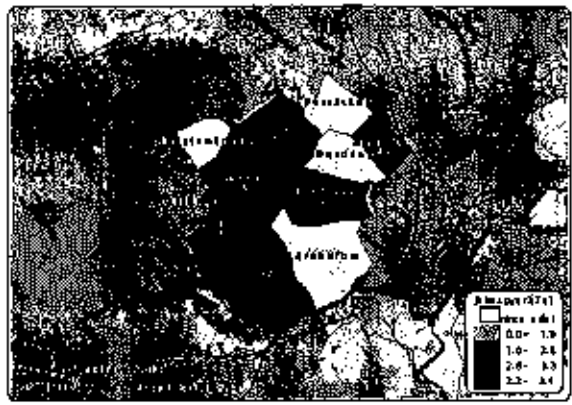
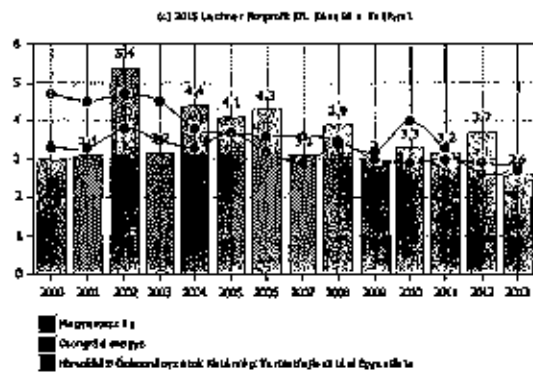
8. sz. melléklet

Egy vendégre jutó vendégjszakák száma a kereskedelmi szálláshelyeken.



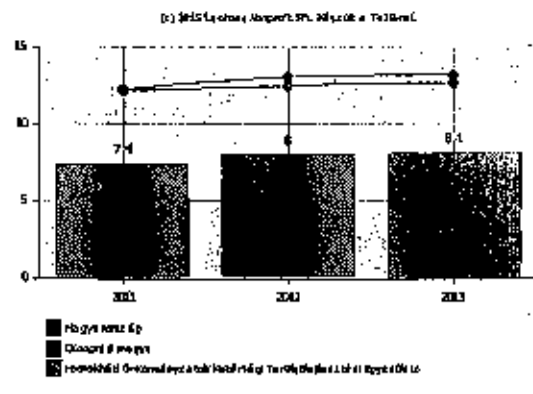
9. sz. melléklet

Átlagos tartózkodási idő a falusi szálláshelyeken (nap)
 Egy vendégre jutó vendégéjszakák száma a falusi szálláshelyeken.



10. sz. melléklet

Regisztrált nonprofit szervezetek ezer lakosra jutó száma (db), (2011-től, GFO 11 szerint)
 Megszűnő és átalakuló, kötelezett gazdálkodási formákkal együtt, az év során, a vállalkozási demográfia szerinti, GFO 11 osztályozás szerinti, Módszertani változás miatt a 2010-ig külön mutatóként szerepel



11. sz. melléklet

Homokháti Önkormányzatok Kistérségi Területfejlesztési Közhatalma Egyesülete tagsága – 2016.01.01- i állapot

Szám	Község	Típus	Szervezet	Képviselő
1	Ásotthalom	civil	Köz-Pont Egyesület	Földi Józsefné
2	Ásotthalom	önkormányzati	Ásotthalom Nagyközség Önkormányzata	Toroczkai László
3	Ásotthalom	üzleti	Bivalyos Tanya Kft.	Váraljai Tamás

Sz. j.	Település	Szféra	Szervezet	Képviselő
4	Balotaszállás	önkormányzati	Balotaszállás Község Önkormányzata	Husza István
5	Bordány	Civil	Kulturális és Szabadidős Egyesület	Szilágyi Gergely, Börcsök Roland 2021-től
6	Bordány	önkormányzati	Bordány Nagyközség Önkormányzata	Tanács Gábor
7	Bordány	üzleti	Vitaricum Kft	Acsay Lajos János
8	Domaszék	önkormányzati	Domaszék Község Önkormányzata	Kispéter Géza, Sziráki Krisztián 2019-től
9	Forráskút	Civil	A Forráskúti Általános Iskolás Gyermekekért Alapítvány	Gyurisné Kálmán Jolán
10	Forráskút	önkormányzati	Forráskút Község Önkormányzata	Fodor Imre
11	Forráskút	üzleti	Dudás Gusztáv e.v.	Dudás Gusztáv
12	Mórahalom	Civil	Mórahalmi Gazdakör	Vass Antal
13	Mórahalom	önkormányzati	Mórahalom Városi Önkormányzat	Nógrádi Zoltán
14	Mórahalom	üzleti	Mórahalmi Termelői Integrációs és Szolgáltató Szövetkezet	Csányi László
15	Öttömös	Civil	Öttömösi Fiatalok Szövetsége	Tanács Attila
16	Öttömös	önkormányzati	Öttömös Községi Önkormányzat	Dr. Dobó István
17	Öttömös	üzleti	Öt-Villgép Kereskedelmi és Szolgáltató Kft.	Wolford István
18	Pusztamérges	Civil	Pusztamérgesi Polgárőr Egyesület	Jakus István
19	Pusztamérges	önkormányzati	Pusztamérges Községi Önkormányzat	Dr. Papp Sándor
20	Pusztamérges	üzleti	PASZEK Mezőgazdasági és Szolgáltató Bt.	Pappné Dr. Szekeres Klára
21	Röszke	önkormányzati	Röszke Község Önkormányzata	Borbásné Márki Márta
22	Ruzsa	Civil	Az Intelligens Faluért Egyesület	Haskó Zsolt Csaba
23	Ruzsa	önkormányzati	Ruzsa Község Önkormányzata	Sánta Gizella
24	Ruzsa	üzleti	SPÁRGA-KERT Termelő és Értékesítő Kft.	Seller Attila
25	Szatymaz	önkormányzati	Szatymaz Község Önkormányzata	Barna Károly

Sz.	Település	Szféra	Szervezet	Képviselő
26	Üllés	Civil	TESZ-VESZ Közhasznú Egyesület	Megyesi Rita
27	Üllés	önkormányzati	Üllés Nagyközségi Önkormányzat	Nagy Attília Gyula
28	Üllés	üzleti	Medi-Csi 2000 Egészségügyi Szolgáltató Bt.	Dr. Csonka Erika
29	Zákányszék	Civil	"Ezerarcú" Természetvédelmi és Turisztikai Egyesület	Boldogné Fodor Erzsébet
30	Zákányszék	önkormányzati	Zákányszék Község Önkormányzata	Matuszka Antal István
31	Zákányszék	üzleti	Kazi és Társa Kereskedelmi Vendéglátóipari és Szolgáltató Kft.	Kazi Péter
32	Zsombó	Civil	DOMINO Közhasznú Alapítvány	Csányiné Barna Klára
33	Zsombó	önkormányzati	Zsombó Nagyközség Önkormányzata	Gyuris Zsolt
34	Zsombó	üzleti	Gyuris Virág Dísznövénytermesztő Kft.	Gyuris Attila

12. sz. melléklet

Helyi Fejlesztési Stratégia – Döntéshozó Testület tagja

A táblázat az akcióterület tagságát / helyi fejlesztési stratégia döntéshozó testület tagjait tartalmazza, közülük kék színnel kiemelték a TKCS tagok

Település	Önkormányzati szféra Képvisletében	Civil szféra Képvisletében	Üzleti szféra Képvisletében
Ásotthalom	Ásotthalom Községi Önkormányzat	Köz-Pont Egyesület	Bivalyos Tanya Kft.
Bordány	Bordány Nagyközség Önkormányzata	Kulturális és Szabadidős Egyesület	Vitaricum Kft
Forráskút	Forráskút Község Önkormányzata	Forráskúti Általános Iskolás Gyermekekért Alapítvány	Dudás Gusztáv e.v.
Mórahalom	Mórahalom Városi Önkormányzat	Móraalmi Gazdakör	Móraalmi Termelői Integrációs Szövetkezet
Öttömös	Öttömös Községi Önkormányzat	Öttömösi Fiatalok Szövetsége	Öt-Villgép Kft.
Pusztamérges	Pusztamérges Községi Önkormányzat	Pusztamérgesi Polgárőr Egyesület	PASZEK Mezőgazdasági és Szolgáltató Bt.
Ruzsa	Ruzsa Község Önkormányzata	Az Intelligens Faluért Egyesület	SPÁRGA-KERT Kft.
Üllés	Üllés Nagyközségi Önkormányzat	TESZ-VESZ Közhasznú Egyesület	Medi-Csi 2000 Bt.
Zákányszék	Zákányszék Község Önkormányzat	Ezerarcú Természetvédelmi és Turisztikai Egyesület	Kazi és Társa Kft.
Zsombó	Zsombó Nagyközség Önkormányzata	DOMINO Közhasznú Alapítvány	Gyuris Virág Kft.

13. sz. melléklet

Tervezést koordináló csoport tagjai

A táblázat a helyi fejlesztési stratégia döntéshozó testület tagjait tartalmazza, közülük kék színnel kerültek kiemelésre a TKCS tagok.

Település	Önkormányzat/Iszta képviselőiben	Civilszféra képviselőiben	Üzleti szféra képviselőiben
Ásotthalom	Ásotthalom Községi Önkormányzat képviseli: Toroczka László	Köz-Pont Egyesület	Bivalyos Tanya Kft.
Bordány	Bordány Nagyközség Önkormányzata	Kulturális és Szabadidős Egyesület Képviseli: Kis-Patik Péter	Vitaricum Kft helyett Bordány Sportkör
Forráskút	Forráskút Község Önkormányzata	Forráskúti Általános Iskolás Gyermekért Alapítvány	Dudás Gusztáv e.v.
Mórahalom	Mórahalom Városi Önkormányzat	Mórahalmi Gazdakör	Mórahalmi Termelői Integrációs Szövetkezet Képviseli: Csányi László
Öttömös	Öttömös Községi Önkormányzat Képviseli Dr. Dobó István	Öttömösi Fiatalok Szövetsége helyett Öttömös Önkéntes Tűzoltó Egyesület	Öt-Villgép Kft.
Pusztamérges	Pusztamérges Községi Önkormányzat	Pusztamérgesi Polgárőr Egyesület	PASZEK Mezőgazdasági és Szolgáltató Bt.
Ruzsa	Ruzsa Község Önkormányzata	Az Intelligens Faluért Egyesület Képviseli: Vetró Klára	SPÁRGA-KERT Kft.
Üllés	Üllés Nagyközségi Önkormányzat	TESZ-VESZ Közhasznú Egyesület	Medi-Csi 2000 Bt.
Zákányszék	Zákányszék Község Önkormányzat	Ezerarcú Természetvédelmi és Turisztikai Egyesület Képviseli: Boldogné Fodor Erzsébet	Kazi és Társa Kft.
Zsombó	Zsombó Nagyközség Önkormányzata	DOMINO Közhasznú Alapítvány helyett Vitaricum Kft	Gyuris Virág Kft.

14 sz. melléklet

Település	Lakosságszám változása 10 év alatt 2003 / 2014 (fő)		Vándorlási mutató 2014 (ezrelék)	14 év alattiak 2014 (ezrelék)	Természetes szaporodás, fogyás 2014 (ezrelék)
	Ásotthalom	4211	3849	-7,3	12,1
Bordány	3162	3281	6,1	15	-1,2
Forráskút	2327	2265	-9,3	13,6	0,4
Mórahalom	5745	5938	7,6	14,3	-8,9
Öttömös	810	714	2,8	11,3	-2,8
Pusztamérges	1229	1124	-32,9	12,9	-11,6
Ruzsa	2783	2439	15,6	11,8	-20,5
Üllés	3181	2977	-8,7	12,7	-10,4
Zákányszék	2803	2699	3,3	13,8	-1,1
Zsombó	3441	3353	-3,3	14,6	-1,8

15. sz. melléklet

Naponta ingázó foglalkoztatottak száma

Település	2001 (%)	2011 (%)
Ásotthalom	44,6	47,3
Bordány	42,4	52
Forráskút	30,7	39,3
Mórahalom	34	36,1
Öttömös	37,2	35,1
Pusztamérges	35,1	43,6
Ruzsa	27,9	38,1
Üllés	32,9	44,8
Zákányszék	22,8	38,6
Zsombó	47,1	56,1

16. sz. melléklet

	2001	2011
<i>Felsőfokú végzettségű 25 éves és idősebb népesség aránya (%)</i>		
Magyarország	12,7	19
Csongrád-megye	12,4	18,7
Homokháti Önkormányzatok Kistérségi Területfejlesztési Egyesülete	5	9,9
<i>Legalább érettségizett 18 éves és idősebb népesség aránya (%)</i>		
Magyarország	38,6	49,9
Csongrád-megye	38,2	49
Homokháti Önkormányzatok Kistérségi Területfejlesztési Egyesülete	22,4	34,9
<i>Legfeljebb általános iskola 8. osztályát végzett 7 éves és idősebbek aránya (%)</i>		
Magyarország	26,3	25
Csongrád-megye	26,6	25
Homokháti Önkormányzatok Kistérségi Területfejlesztési Egyesülete	36,6	34,8

17. sz.. melléklet

	2001	2013
Legfeljebb 8 általános iskolát végzett regisztrált munkanélküliek aránya (%)		
Magyarország	-	39,7
Csongrád-megye	-	29,5
Homokháti Önkormányzatok Kistérségi Területfejlesztési Egyesülete	-	39,4
25 év alatti regisztrált munkanélküliek aránya (%)		
Magyarország	17,8	16,4
Csongrád-megye	18,2	17,1
Homokháti Önkormányzatok Kistérségi Területfejlesztési Egyesülete	18,9	17,7
45 év feletti regisztrált munkanélküliek aránya (%)		
Magyarország	28,8	37,9
Csongrád-megye	28,9	38,1
Homokháti Önkormányzatok Kistérségi Területfejlesztési Egyesülete	30,7	41,1

18. sz. melléklet

Idegenforgalmi mutatók Mórahalmon és a Mórahalmi Járás területén 2004, 2014

Mutatók	Mórahalom		Mórahalmi Járás (Mórahalom településsel együtt)	
	2004	2014	2004	2014
Kereskedelmi szálláshely férőhelyeinek száma (db)	62	306	523	336
Egyéb (2009-ig magán) szálláshelyek férőhelyeinek száma (db)	73	620	289	868
Falusi szálláshelyek férőhelyeinek száma (db)	34	0	250	187
Vendégéjszakák száma a kereskedelmi szálláshelyeken (db)	5941	58849	11471	61291
Vendégéjszakák száma az egyéb (2009-ig magán) szálláshelyeken (db)	2753	17217	4339	22542
Vendégéjszakák száma a falusi szálláshelyeken (db)	2043	0		
Külföldiek által eltöltött vendégéjszakák aránya a kereskedelmi szálláshelyeken (%)	21,6	37,2	21,2	20,4
Külföldiek által eltöltött vendégéjszakák aránya az egyéb (2009-ig magán) szálláshelyeken (%)	8,3	23,8	7,1	20,8
Átlagos tartózkodási idő a kereskedelmi szálláshelyeken (nap)	2.2	2.5	2.9	2.5

Átlagos tartózkodási idő az egyéb (2009-ig magán) szálláshelyeken (nap)	6.2	3	4.5	3.1
Egy lakosra jutó idegenforgalmi adó (1000 Ft)	0	2.7	0	0.

Forrás TEIR, saját szerk.

19. sz. melléklet – Indikátortábla

A) Jövedelemszerzési lehetőségek bővítése; helyi erőforrásokra alapozott, fenntartható gazdaságélénkítő fejlesztések támogatása				
Indikátor neve (Eredménymutatók)	Adatforrás	Begyűjtés módja	Begyűjtés gyakorisága	Felelős
Akcióterületen a fejlesztéssel érintett szolgáltatásokat, termékeket igénybe vevők száma 5%	Projektgazdánál keletkező jelenléti ív pénztárcönyv vendégkönyv	Projekt végén elszámolással, az elszámolás mellékleteként Jelentésre rendszeresített formanyomtatványon	Alátámasztó dokumentációban projekt végén eredeti dokumentációk Negyedévente adatszolgáltatás, erre létesített formanyomtatványon Monitoring jelentések, változás-bejelentések, kifizetési kérelmek	Projektgazda benyújtásért, HACS munkaszervezet ellenőrzés, visszacsatolás
Az akcióterületen bevezetett új szolgáltatások/termékek száma	Nyilatkozat, pályázati dokumentáció	Projekt végén elszámolással, az elszámolás mellékleteként Jelentésre rendszeresített formanyomtatványon	Alátámasztó dokumentációban projekt végén eredeti dokumentációk Negyedévente adatszolgáltatás, erre létesített formanyomtatványon Monitoring jelentésekben, változás-bejelentések, kifizetési kérelmek	Projektgazda benyújtásért, HACS munkaszervezet ellenőrzés, visszacsatolás
Foglalkoztatottak száma (FTE-ben)	- Projektgazda éves stat. Jelentés	Projekt végén elszámolással, az elszámolás mellékleteként	Alátámasztó dokumentációban projekt végén eredeti dokumentációk	Projektgazda benyújtásért, HACS munkaszerve

	- munkaszerződés	Jelentésre rendszeresített formanyomtatványon	Negyedévente adatszolgáltatás , erre létesített formanyomtatványon Monitoring jelentésekben, változás-bejelentések, kifizetési kérelmek	zet ellenőrzés, visszacsatolás
--	------------------	---	--	--------------------------------

B) Települések fenntartható, lakossági igényekre és szükségletekre reagáló fejlesztései

Közösségi szintereket, fejlesztett helyszíneket használó civil és egyéb szervezetek száma	megállapodások	Projekt végén elszámolással, az elszámolás mellékleteként Jelentésre rendszeresített formanyomtatványon	Alátámasztó dokumentációban projekt végén eredeti dokumentációk Negyedévente adatszolgáltatás , erre létesített formanyomtatványon Monitoring jelentésekben, változás-bejelentések, kifizetési kérelmek	Projektgazda benyújtásért, HACS munkaszervezet ellenőrzés, visszacsatolás
---	----------------	--	---	---

Rendezvények száma	Jelenléti ív, kommunikációs felületek	Projekt végén elszámolással, az elszámolás mellékleteként Jelentésre rendszeresített formanyomtatványon	Alátámasztó dokumentációban projekt végén eredeti dokumentációk Negyedévente adatszolgáltatás , erre létesített formanyomtatványon Monitoring jelentésekben, változás-bejelentések, kifizetési kérelmek	Projektgazda benyújtásért, HACS munkaszervezet ellenőrzés, visszacsatolás
--------------------	---------------------------------------	--	---	---

C) Helyi identitás erősítése,, lakosság életszínvonalának emelkedése: közösségek helyi értékekre, tudásra, hagyományokra alapozott megerősítése

Pályázatok kapcsán megvalósult programokon résztvevők száma	Jelenléti ív, kommunikációs felületek	Projekt végén elszámolással, az elszámolás mellékleteként Jelentésre rendszeresített formanyomtatványon	Alátámasztó dokumentációban projekt végén eredeti dokumentációk Negyedévente adatszolgáltatás , erre létesített formanyomtatványon Monitoring jelentésekben, változás-bejelentések, kifizetési kérelmek	Projektgazda benyújtásért, HACS munkaszervezet ellenőrzés, visszacsatolás
---	---------------------------------------	--	---	---

Egy program által érintett települések száma (programok területi lefedettsége)	Jelenléti ív, kommunikációs felületek, meghívók	Projekt végén elszámolással, az elszámolás mellékleteként Jelentésre rendszeresített formanyomtatványon	Alátámasztó dokumentációban projekt végén eredeti dokumentációk Negyedévente adatszolgáltatás , erre létesített formanyomtatványon Monitoring jelentésekben, változás-bejelentések, kifizetési kérelmek	Projektgazda benyújtásért, HACS munkaszervezet ellenőrzés, visszacsatolás
--	---	--	---	---

D) Együttműködések, tudásmegosztás, hálózatosodás támogatása, civil aktivitás elősegítése

Együttműködések száma (TDM)	megállapodás	Projekt végén elszámolással, az elszámolás mellékleteként Jelentésre rendszeresített	Alátámasztó dokumentációban projekt végén eredeti dokumentációk Negyedévente adatszolgáltatás , erre	Projektgazda benyújtásért, HACS munkaszervezet ellenőrzés, visszacsatolás
-----------------------------	--------------	---	---	---

		formanyomtatványon	létesített formanyomtatványon	
			Monitoring jelentésekben, változás-bejelentések, kifizetési kérelmek	

20. sz. melléklet

Indikátor neve	Mérőszám	Mutató típusa	Begyűjtés módja gyakorisága/forrása	Felelős
Projektek ellenőrzése				
Benyújtott projektek száma, mennyiségi jellemzői	Db/fő/ Ft	Input	Pályázatok benyújtási határidejét követően (évente)	HACS munkaszervezet
Megnyert projektek száma	Db/fő/ Ft	Input	Pályázatok elbírálási határidejét követően (évente)	HACS munkaszervezet
Jogosultság miatt elutasított projektek száma	Db/fő/ Ft	Input	Pályázatok elbírálási határidejét követően (évente)	HACS munkaszervezet
Visszalépő projektek száma	Db/fő/ Ft	Input	Pályázatok elbírálási határidejét követően (évente)	HACS munkaszervezet
Intézkedésenként felhasznált erőforrások	Ft	Input	Pályázatok elbírálási határidejét követően (évente)	HACS munkaszervezet
Projektek által támogatott önkormányzatok/civil szervezet/vállalkozás	db	Input	Pályázatok elbírálási határidejét követően (évente)	HACS munkaszervezet
Benyújtott projektek minősége	Célcsoport/jelleg/vállalások/eltérések	Eredmény	Pályázatok elbírálási határidejét követően (évente)	HACS munkaszervezet

Projektek erőforrás elemzése humán/pénzügyi/megfelelőség	Fő/Ft	Input (forrás)	Folyamatos (negyedéves jelentések alapján)	HACS munkaszervezet
Projekt során megvalósított tevékenységek (infrastruktúra fejl., építés, rendezvény stb.)	Km/db/alkalom	Output	Folyamatos (negyedéves jelentések alapján)	HACS munkaszervezet
HFS kidolgozásához benyújtott projekttervek és tényleges pályázatok összevetése	45 db	Input (forrás)	Évente	HACS munkaszervezet
Hosszú távú hatásindikátor				
Projektben meghatározott eredményindikátorok hosszabb távú hatása (projekt végét követően)	Projektekben meghatározott mértékegység alapján	Hatás	Projekt lezárását követően évente Monitoring jelentés alapján, változás-bejelentések, kifizetési kérelmek	
Önértékelés				
Projektalálkozón résztvevők száma	Alkalom/résztvevők	Eredmény	Negyedévente	HACS munkaszervezet
HACS munkaszervezetének változása, döntéshozatalban résztvevők	fő	-	Évente	HACS munkaszervezet
HACS munkaszervezetének változása, elemzésben résztvevők	fő	-	Évente	HACS munkaszervezet
Monitoring és értékelés során megvalósított kommunikációs feladatok	Alkalom/felület megjelölése/megjelenés módja	-	Negyedévente	HACS munkaszervezet

Tagbővítés	létszám		Évente	HACS munkaszervezet
Esélyegyenlőségi feladatok ellátása	Alkalm/feladattípus		Évente	HACS munkaszervezet

21. sz. melléklet

TERMÉK	CÉLCSOPORT	CÉLTERÜLET
EGÉSZSÉGTURIZMUS		
gyógyturizmus	Valamely betegség kezelésére szánt orvosi ellátások elsődleges célja az egészség megőrzése, javítása, valamint annak fenntartása és a feltételek közötti állapotban, de jellemzően a gyógy feltétel.	<u>Régióterület:</u> Móniellom térsége, Dél-Aktól Észak-Aktól, Budpest és környéke, Szahia, Románia <u>Államterület:</u> Auszália, Németország, Litvánia, Lengyelország, Szlovákia, Olaszország.
wellness turizmus	Stresszoldásban előnyös vezetni, közepesen, stresszes életmóddal, kényelmi kényeztetést, kényelmi, étel, pihenés, háttérrel, pihenéssel áll, egyesültek vannak azokkal.	<u>Régióterület:</u> Magyarország, Budapest környéke, nagy városok <u>Államterület:</u> Szahia, Románia, Lengyelország.
VIDÉKI TURIZMUS		
rendezvényturizmus	Művészeti kiállítások, kulturális és művelődési, turisztikai szociális, felhívásokat, koncertek, rendezvények, pályázatok.	<u>Megyei terület:</u> Kistérség és Szeged <u>Államterület:</u> Magyarország, Románia, Lengyelország, Olaszország, Németország.

<p>ifjúsági turizmus</p>	<p>Előzetes felmérések, felmérések, szövegértéletek. 6. Országos Konferenciák</p>	<p>Magyarország, Európa területén</p>
<p>aktív-, és ökoturizmus</p>	<p>Adott idejűnk nagy mértékű sportolással, aktív szabadidő eltöltéssel (sport, túrázás, kajak-kenu, vízisport). Kajak-kenu, kajak, kajak-kenu, szörfözés, szörfözés, kajak-kenu.</p>	<p>Törökország, Bulgária, Románia, Magyarország, Olaszország, Németország Magyarország, Európa területén</p>
<p>falusi turizmus</p>	<p>Wine & Food Festival, szőlő- és borkóstoló.</p>	<p><i>Bükkvidék</i>: Magyarország, Ausztria és Németország, Szlovákia <i>Magyarország</i>: Magyarország, Németország, Hollandia, Dánia</p>

Forrás Móra-Tourist Nonprofit Kft. mint helyi TDM szervezet Desztinációfejlesztési stratégiája

